

ESP

2019.2020

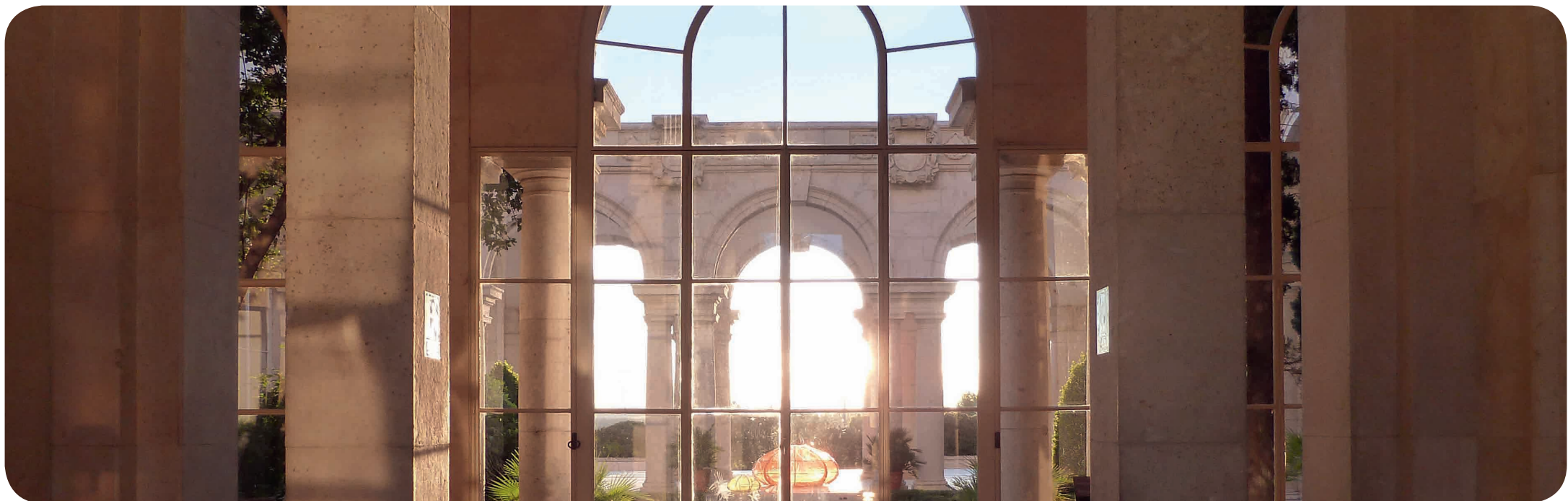
CASA DE VELÁZQUEZ. ACADEMIE DE FRANCE À MADRID

2019.2020

La Académie de France à Madrid, sección artística de la Casa de Velázquez, es un espacio privilegiado donde artistas de distintas procedencias geográficas y culturales —unos cuarenta al año— desarrollan su creatividad, reflexionan sobre sus orientaciones de trabajo y comparten sus experiencias.

La institución acoge a sus residentes en torno a diferentes disciplinas: arquitectura, artes plásticas, cine, composición musical, fotografía y videoarte.

Lugar de experimentación, investigación y apoyo a la producción en el que cohabitan sin prejuicio las prácticas artísticas y las expresiones individuales más diversas, la Académie de France à Madrid desempeña también un importante papel en la difusión de la creación contemporánea mediante una programación variada y gracias a su amplia red de colaboradores locales e internacionales.



## CASA DE VELÁZQUEZ ACADÉMIE DE FRANCE À MADRID

Durante casi un siglo, la Casa de Velázquez no ha cesado en su empeño de afirmar su voluntad de innovación al mantenerse siempre cerca de las distintas evoluciones de un mundo en constante transformación. Este desafío es lo que hace de nuestra casa un lugar tan particular, un sitio de vida y de trabajo, heredero de una dilatada historia y, al mismo tiempo, decididamente atento ante el devenir de su tiempo.

Bajo este espíritu que impregna plenamente nuestra institución, la Académie de France à Madrid —AFM, sección artística de la Casa de Velázquez— acoge a artistas en residencia, con el fin de avivar su mirada y afirmar su singularidad. Verdadero incubador de nuevas experiencias, la AFM pretende ser y vivir como un espacio de diálogo entre generaciones de artistas de

diversas disciplinas, permitiéndoles redefinir y explorar juntos nuevas perspectivas al servicio de la creación artística. Su propósito es el de poner en valor tanto la diversidad como los puntos sinérgicos entre los propios artistas, los profesionales del arte contemporáneo y el público, sin olvidar a los investigadores de l'École des hautes études hispaniques et ibériques (EHEHI), componente científico de nuestra institución.

Cada año, sumando todas las modalidades de estancias, unos cuarenta artistas de orígenes muy diversos alimentan los cuestionamientos que surgen de las confrontaciones nacidas en el marco de la residencia. Más allá del apoyo a la creación contemporánea, la finalidad de esta no es otra que destacar las diferentes búsquedas artísticas que se llevan a cabo.

Es este objetivo, esta firme voluntad de renovación constante, el estímulo para desarrollar una política de cooperación a gran escala. Con el tiempo, esta ha dado lugar a una sólida red, densa y proteica, que constituye la base sobre la que se asientan las orientaciones estratégicas de la AFM de las que da cuenta este catálogo. Es esta red la que se moviliza para elaborar nuestra programación anual y la que, una vez más, ponemos al servicio de la expansión de nuestras modalidades de acogida.

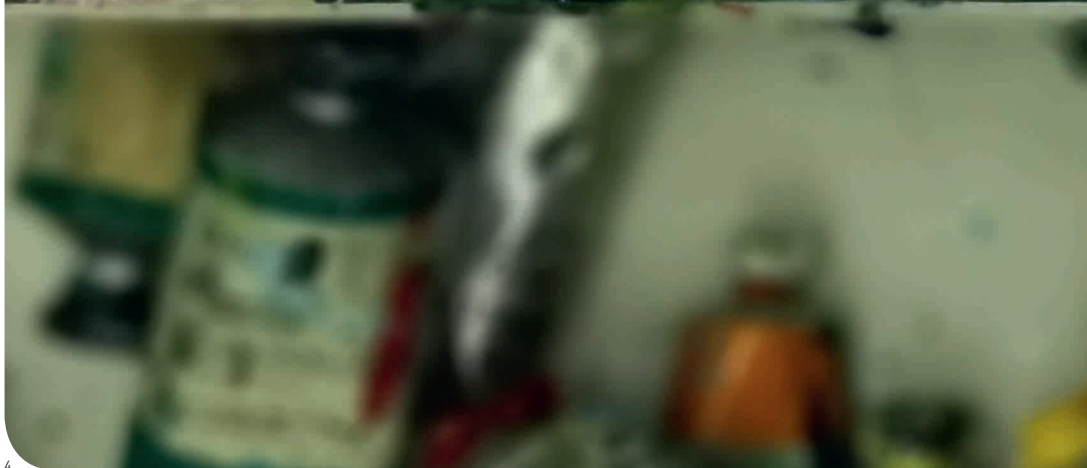


*...un lugar tan particular, un sitio de vida y de trabajo, heredero de una dilatada historia y, al mismo tiempo, decididamente atento ante el devenir de su tiempo.*



**Michel Bertrand**  
Director de la Casa de Velázquez





# 2019.2020

## MIEMBROS ARTISTAS DE LA CASA

La principal virtud de una «residencia» es ofrecer a los artistas una experiencia singular de la libertad.

Cualquiera que sea su trayectoria, el artista que siente la necesidad de liberarse de las contingencias materiales debe poder encontrar en nuestras instalaciones aquello que busca, pero también lo inesperado. Un entorno favorable, encuentros, intercambios: todo es un factor de estimulación, de maduración, una presencia especial para sí mismo y para su trabajo.

Posteriormente, el artista debe poder encontrar un apoyo estratégico que le permita dar a conocer su trabajo y ponerlo a prueba en la esfera pública, no sólo para comprenderlo mejor sino también para contar con la valoración que ofrece una institución de renombre.

La Académie de France à Madrid aporta de este modo un sello que favorece el surgimiento de proyectos y refuerza el enfoque de una red profesional durante y después de la residencia.



*Tengo la voluntad de establecer un diálogo fecundo y personalizado con cada uno de los residentes, orientado a acompañar del mejor modo su proyecto, a estimular su iniciativa y a fomentar unos intercambios fructíferos entre los miembros. Para mí es el punto de partida de una estancia de trabajo floreciente, fértil y la garantía de que se establezcan unas relaciones duraderas entre los artistas.*



**Fabienne Aguado**

Directora de Estudios Artísticos - Académie de France à Madrid



## THOMAS ANDREA BARBEY

1975. Francia  
Dibujo

© Mer. Tinta sobre papel. 90 x 90 cm.

### Biografía

Tras licenciarse en la École nationale d'arts de Paris-Cergy, Thomas Andrea Barbey sigue sus estudios en la École nationale supérieure du paysage de Versailles. De 2004 a 2007 se une al equipo de Glassbox, galería y colectivo de artistas en París, a continuación colabora durante varios años con la agencia de paisaje y urbanismo TAKTYK, premiada por el Ministerio de Cultura de Francia por sus proyectos de urbanismo y arquitectura.

En 2015, tras unos años de toma de distancia, da un giro a su práctica, enfocándose en la realización de grandes dibujos solitarios y monocromos, inspirados en el paisaje y en sus viajes.

Así, traza el relato de un viaje de largo recorrido, de una lenta exploración del mundo bajo aspectos geográficos y contemplativos. Como un viajero que se desliza desde una brizna de hierba al cosmos, pasa el tiempo dibujando los matices cambiantes de los reflejos del cielo sobre el agua, las variaciones casi imperceptibles de la luz o los efectos abstractos de la transparencia del aire.

En 2015 es seleccionado por el Salon de Montrouge y en 2018 es merecedor del «1% artistique» para la decoración del liceo francés Alexandre Yersin de Hanoi, Vietnam.



## JONATHAN BELL

1982. Francia  
Composición musical

### Biografía

Diplomado por el Conservatorio nacional superior de música y danza de París, la Guildhall School of Music & Drama (doctor de música en composición) y del IRCAM (cursus 1 & 2), Jonathan Bell colabora desde 2007 con el ensemble De Caelis, que presenta su música en numerosos escenarios nacionales y en festivales (Festival d'Île-de-France, Festival Aspects des musiques d'aujourd'hui, European Church Music Festival), en France Musique (Alla Breve, Le cri du Patchwork), en colaboración con otros ensembles (Links, Maîtrises de cathédrales) y en el extranjero (India y España, entre otros). En Alemania recibe encargos de los ensembles Zafraan (Berlín), SKAM (Stuttgart) y HfMT (Hamburg).

Su música tiene influencias de los polifonistas franco-flamencos, del minimalismo de Morton Feldman y de la música espectral.

En 2015 desarrolla junto a Benjamin Matuszewski la aplicación web SmartVox, dedicada a la notación musical distribuida en red. Desde 2017 está vinculado al laboratorio interdisciplinar PRISM-CNRS. Sus actividades como compositor/investigador lo llevan a publicar y tocar su música en numerosos simposios de música computacional: ICMC (Nueva York), NIME (Brasil), TENOR (Australia) o CMMR (Marsella). En 2019, obtiene el premio Joven investigador de la AFIM (Association Française d'Informatique Musicale).



### Proyecto artístico

Thomas Andrea Barbey hace del viaje la condición esencial de su inspiración. Para él, la creación artística se ha convertido en el verdadero horizonte de su trabajo.

En España emprende un viaje imaginario y conduce su imaginación hasta una naturaleza quemada por el sol, allí donde se nada en el aire, en la luz, pero también en los sueños. Siguiendo los pasos de los pintores luministas españoles —Sorolla, De Haes o Beruete— rinde homenaje al sol, al deslumbramiento, a la abstracción de la luz. Busca ese punto extremo de la imposibilidad de dibujar. Cuando el reflejo del sol del mediodía ciega la mirada, cuando la vista llega al límite de sus capacidades, cuando la representación del motivo resulta inaccesible, cuando la propia percepción falla o se vuelve borrosa.

En residencia en la Casa de Velázquez, viaja para dibujar los paisajes iridiscentes de España. El deslumbramiento de las llanuras de Andalucía, el calor de la Meseta Central, las tierras calcinadas de los campos toledanos y los colores ardientes de Cataluña y el Levante.

### Proyecto artístico

Entre el arcaísmo y la ciencia ficción, el proyecto en residencia de Jonathan Bell encuentra su inspiración en los dramas litúrgicos —los misterios—, que, a partir del siglo XV, representan escenas como la pasión de Cristo o la ascensión de la Virgen en iglesias, plazas o calles.

Influenciado y acompañado desde siempre por la música polifónica del Renacimiento, Jonathan Bell desarrolla en la Casa de Velázquez un ciclo de piezas policorales, en relación con la obra de Tomás Luis de Vitoria, una de las principales figuras de la música polifónica española.

En este ciclo de composiciones, los intérpretes, guiados por un dispositivo en red en realidad aumentada, dialogan con sonidos de síntesis. También resurgimientos de música sacra antigua se confrontan con una expresión contemporánea y con las tecnologías actuales.



## PIERRE BELLOT

1990. Francia  
Pintura



© Sin título. Óleo sobre papel. 65 x 54 cm.

### Biografía

Licenciado por la École nationale supérieure des beaux-arts de Paris, Pierre Bellot ha expuesto su trabajo en Aviñón (Colección Lambert) y en París (Bastille Design Center, Palais des Beaux-Arts, La Villette o Progress Gallery, entre otros).

Entre 2015 y 2016, ha realizado diferentes estancias breves en residencia, entre las que destacan la residencia Chamalot, la Casa de Velázquez y los Ateliers du Plessix-Madeuc.

Su trabajo se articula en torno a cuestiones centrales de puesta en escena y de construcción. En sus pinturas organiza sus sujetos, provenientes de fuentes fotográficas diversas o de archivos personales, para crear ficciones en las que la composición obedece a reglas propias y las dota de un sentido nuevo. Al disponer a cada uno de los elementos de su funcionalidad original, se establece un juego formal en el que lo importante se convierte en el camino que vertebra la obra y asocia cada parte a un todo.

Así, la imagen aparece como el receptáculo de visiones interiores. El tema es un cebo, el punto de partida de una estructura artificial en la cual el artista captura la realidad del motivo inicial.

### Proyecto artístico

En residencia en la Casa de Velázquez, Pierre Bellot persigue su exploración formal y temática de la composición, tomando como punto de partida *Las meninas* de Velázquez y *Agnus Dei* de Zurbarán.

En la obra de Velázquez reencuentra esa voluntad de materializar sus cuestiones intrínsecas ligadas a la imagen y a su percepción: relación entre espacio real y virtual, nociones de planos y escalas, confrontación entre la luz natural y la artificial, materialización de la cuarta pared... En el caso de Zurbarán, lo que le inspira es la capacidad de captar el aura de los objetos y mostrarlos tanto por su dimensión simbólica como literal.

Alrededor del tema del atelier, Pierre Bellot recoge en su actual proyecto de creación este meta-cuestionamiento. Se trata aquí de representar espacios imaginarios que muestran, en realidad, el lugar en el que se crean las imágenes. Propicio al collage de motivos y a la asociación de objetos, el trabajo de Pierre Bellot, al igual que en *Las meninas*, busca mostrarnos lo que ocurre detrás de la realización de un cuadro: la puesta en escena del contexto de trabajo del artista.

## MARINE DE CONTES

1983. Francia  
Cine



© Les Proies, 2018. Video 53 min.

### Biografía

Tras haber realizado estudios de lenguas, Marine de Contes sigue cursos de realización en Buenos Aires antes de obtener, en 2011, la diplomatura de montaje de la ECAM en Madrid, ciudad en la que ha vivido durante casi ocho años.

Durante sus estudios realiza diversos cortometrajes documentales y descubre los códigos del diario filmado —dedicándose a la exploración de lo cotidiano a través de la imagen— y después del documental observacional, sin voz en off ni comentarios, en las fronteras de la ficción.

A continuación trabaja en España y Francia, como asistente de montaje en películas de Javier Rebollo, Jonás Trueba, Lucile Hadzihalilovic, Mateo Gil o Pablo Berger. También ha sido jefa de montaje en las películas de Víctor Iriarte, Ludovic Vieuille, en una serie de Lucie Borleteau, así como en numerosos cortometrajes.

Les Proies (2018), su primera película, producida por L'atelier documentaire, obtuvo el premio Louis Marcorelles de la competición francesa en el Festival Cinéma du Réel. Asimismo, la película se presentó en numerosos festivales internacionales: Frames of Representation de Londres, Sheffield Doc/Fest, The Viennale-Vienna International Film Festival, True/False Film Festival, Ficunam o Art of the Real, entre otros.

### Proyecto artístico

El proyecto de filme desarrollado en residencia por Marine de Contes nos lleva hasta la isla de la Gomera, en el archipiélago de las Canarias. El silbo, lengua regional de la isla, que tiene la particularidad de ser una lengua exclusivamente silbada, permite a los habitantes comunicarse a kilómetros de distancia. De los valles a las cumbres, resonando como el canto de un pájaro, se integra en perfecta armonía con el paisaje volcánico de la isla.

Tras haberse perdido durante varias generaciones, los constantes esfuerzos de profesores y su inscripción en el patrimonio inmaterial de la humanidad por la UNESCO en 2009, han dado un nuevo impulso a esta manera de comunicación. Hoy el silbo se hace oír en los campos y en las ciudades, cuyos habitantes han recuperado el gusto por silbar.

No es extraño cruzarse con grupos de niños discutiendo maliciosamente con silbidos. Estos jóvenes serán precisamente el tema central de la película. Como nuevos garantes de una tradición ancestral, Marine de Contes explora su relación con el bilingüismo y la tensión que este provoca en ocasiones, así como las contradicciones surgidas entre el uso del teléfono móvil y el desuso del silbo reactivado por parte de las instituciones. A través de esta lengua, el retrato de esta nueva generación también deja vislumbrar la conciencia del entorno y la cuestión del sentimiento identitario.

Dentro de un enfoque fundamentalmente observacional, la película ofrecerá al espectador una experiencia sensorial que lo adentrará en las relaciones de transmisión y contrastes entre tradiciones y modernidad.



## HUGO DEVERCHÈRE

1988. Francia  
Escultura

© Delusion, 2016.



## CLÉMENT FOURMENT

1992. Francia  
Grabado

© Detalle de *Persée*, 2018. Lápiz de color: 28 x 20,5 cm.



### Biografía

Nacido en 1988 en Lyon, Hugo Deverchère es licenciado por la École nationale supérieure des arts décoratifs de París y por el Fresnoy – Studio national des arts contemporains. Su trabajo ha sido presentado recientemente en el Palais de Tokyo (París), en FRAC Grand Large (Dunquerque), en el Pearl Art Museum (Shanghai), el MACRO – Museo de Arte Contemporáneo de Roma y en numerosos festivales como el International Film Festival Rotterdam, CPH:DOX (Copenhague), Ars Electronica (Linz) y el FNC – Montréal Festival du nouveau cinéma.

Movido por una lógica de carácter casi científico, su trabajo trata de proponer un conjunto de experiencias que son, a la vez, pistas para cuestionar y evaluar nuestra relación con el mundo. Ya sea a partir de relatos, de recopilación de datos, de imágenes captadas, fabricadas o simplemente encontradas, sus investigaciones recurren a procesos de modelización, de transposición o de conversión, y funcionan como un viaje de ida y vuelta entre pasado y futuro, memoria y anticipación.

Fotografías, vídeos, esculturas, dispositivos interactivos nutren sus instalaciones, en las que la frialdad científica, los prototipos o las imágenes lunares conforman un clima, a la vez extraño y poético, que actúa como un prisma entre lo real y sus representaciones. Al cuestionar el papel del imaginario en nuestra aprehensión de la realidad, el artista pone de relieve fenómenos y acontecimientos en los que la naturaleza, como intangible, se hace eco de la cuestión de lo desconocido y lo inexplorado.

### Proyecto artístico

El trabajo de Hugo Deverchère ahonda en el imaginario colectivo y reactiva utopías para proyectarnos en una dimensión prospectiva. Asimismo, sus exploraciones a menudo toman como punto de partida la investigación científica, la exploración espacial y la ciencia ficción.

Su proyecto en residencia en la Casa de Velázquez encuentra su origen en la legendaria Isla de las siete ciudades, o Antillia, isla fantasma situada en las aguas atlánticas, que aparece en las cartas náuticas y los mapamundis desde la Edad Media hasta el siglo XV.

Se trata de crear un corpus de obras, que, a través de diferentes medios, bosquejen una cartografía imaginaria, fantasmagórica y en movimiento de este archipiélago ficticio con la que construir el relato. Un relato que, en un juego de idas y venidas entre diferentes momentos de la historia, se cuestiona la manera en la que la idea de inexplorado y de nuevo mundo resuena en nuestras mitologías contemporáneas.

Evocación de un territorio fantasma a través del prisma de una poética de la ciencia ficción, este proyecto se inscribe en la repercusión de la búsqueda de correlaciones entre nociones ya exploradas por Hugo Deverchère: el paisaje como ecosistema y microcosmo, la ciencia como vector de ficciones y de nuevas representaciones, el espacio y el tiempo como sistemas no lineales.

### Biografía

Clément Fourment es diplomado por la Escuela superior profesional de artes gráficas de París y por la Universidad Paris Descartes. Tras finalizar sus estudios, se embarca en la elaboración de un dibujo de envergadura en tinta y lápiz. Fruto de dos años de trabajo, en 2018, su obra, un cuaderno desplegable de cinco metros de largo, recibe el primer premio de dibujo Pierre David-Weill de la Academia de Bellas Artes de París.

Su trabajo ha sido expuesto en París (Bastille Design center, Art Paris Art Fai, Galerie ALB), en el Vaucluse (Fundación Robert Laurent Vibert) y en el departamento del Aisne (galerie du collège de Beauvoir y Artothèque). Recibe el apoyo de la DRAC Hauts-de-France, que le permitirá comprar utensilios de grabado, y así comenzar a explorar la talla dulce como nuevo medio de expresión. Esta práctica le permite profundizar en su búsqueda del negro y blanco y lo lleva a crear grabados en talla dulce.

Los temas que aborda en sus obras son extensos y se inspiran en una vida ilusoria. Como si se tratara de la lectura de una novela, los protagonistas y las situaciones se entremezclan y, a menudo, un elemento perturbador altera la apacible realidad. La narración empuja al espectador a cuestionar la noción misma de verdad frente a estas imágenes. ¿Qué creer? ¿A quién creer?

Su obra se concibe como el intento de una metamorfosis del grabado y del dibujo en un objeto fotográfico, casi videográfico. Un estado, un instante, un movimiento falseado aparece así sobre el papel. Esencialmente introspectiva, esta realidad recreada invita a reconectar con una cierta perplejidad ante lo que se siente, se significa y se muestra delante de nosotros.

### Proyecto artístico

El proyecto en residencia de Clément Fourment adopta la forma de un confesionario gráfico, en el que se confrontan las técnicas —media tinta, grabado, estampa— y las reflexiones, en el que la realidad se disipa para dejar paso a la ficción.

Este proyecto encuentra su referencia principal en las Pinturas negras de Goya. Rudas, violentas, repentinas, traducen reflexiones de vida, y fueron ejecutadas en la intimidad del pintor, casi en secreto. En este proceso, el taller se convierte en el centro emocional y creativo, al igual que un inmenso diario íntimo.

Confrontado a la experiencia de la residencia, se trata de traducir un flujo de emociones, cuyo gesto mismo —golpear, restregar, maltratar el cobre— participa en la alegoría de esta lucha del espíritu. El público, por su parte, se convierte en el voyeur íntimo de las estratagemas y los avatares del artista.

Al reinterpretar la emoción vivida, emanan del tumulto humano distintas atmósferas y dan su tono a los grabados oscuros y fantásticos, testigos de una verdad alterada.



## ÉTIENNE HAAN

1992. Francia  
Composición musical

© Hanatsu Miroir.

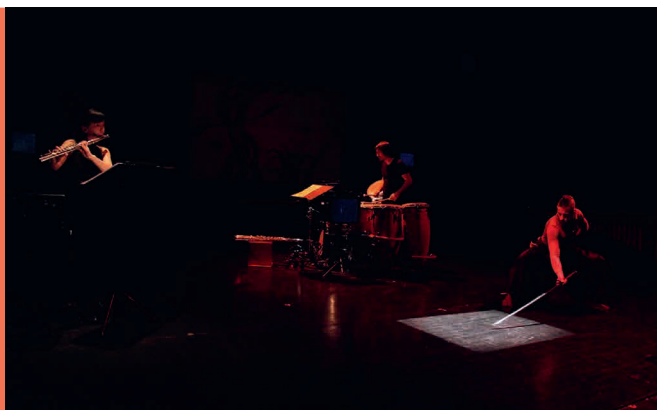
### Biografía

Etienne Haan comienza a estudiar trompeta a la edad de ocho años, lo que le abrirá la puerta al mundo de la música. Enseguida se siente más atraído por la creación que por la interpretación y en 2010 inicia un curso de escritura, al que le sigue, en 2012, otro de composición. Desde entonces estudia en el conservatorio y en la Académie supérieure de musique de Strasbourg con Annette Schlünz, Thierry Blondeau y durante más tiempo con Philippe Manoury, Tom Mays y Daniel d'Adamo. Tras obtener su licenciatura (DEM, DNSP), termina su formación en la Hochschule für Musik Hanns Eisler de Berlín, junto a Hanspeter Kyburz.

Su interés por los proyectos interdisciplinarios le llevará a presentar, en 2014, en el festival Musica, piezas como Vivian...connais pas ! acerca de la fotógrafa Vivian Maeir, para actriz y ensemble, o Eclipse, compuesta en 2017 a partir de la gestualidad del director de orquesta, para bailarín y ensemble.

Sus piezas han sido interpretadas por ensembles como Accroche Note, Hanatsu Miroir, Zafraan o la orquesta filarmónica de Estrasburgo.

La estética de Etienne Haan se basa en un enfoque pedagógico, lo que le lleva a emplear recursos propios del teatro, comprensibles para un público sin formación musical previa, haciendo de la curiosidad la única condición de acceso a su trabajo. Empujado por esta dinámica, en la primavera de 2019 escribió un breve ensayo divulgativo sobre música contemporánea.



### Proyecto artístico

El proyecto de creación de Etienne Haan en la Casa de Velázquez nace de un interés doble. Se trata de cuestionar, al mismo tiempo, su posición de artista en un mundo víctima de la alteración del clima que va camino del colapso, prosiguiendo con su trabajo de apertura para hacer accesible la música contemporánea al mayor número de personas posible, sin por ello simplificar el lenguaje musical. Con la ambición de transformar la representación de sus piezas en un auténtico laboratorio de escucha, Etienne Haan se posiciona contra una forma de elitismo musical únicamente dirigida a iniciados.

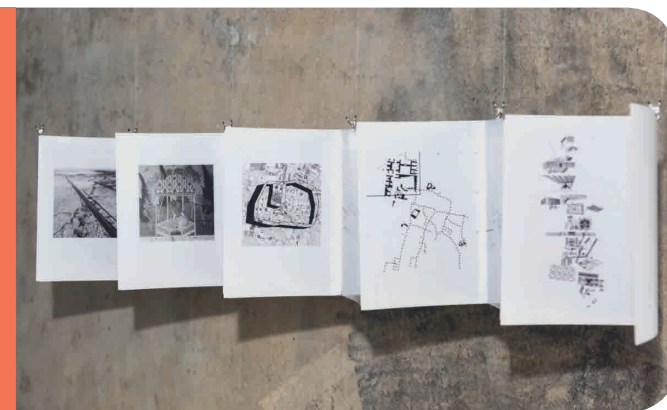
En residencia, combinará sus dos intereses en la composición de un monodrama para actor/actriz, grupo de música de cámara y electrónica. Alrededor de la figura del alertador, la escritura se interesa particularmente en la cuestión del paso a la acción: lo que lleva a un ciudadano a tomar la decisión de sacrificar su situación personal para defender sus valores como un ideal político y social. Fiel al punto de partida inicial, los conciertos adoptarán una forma peculiar, permitiendo un intercambio directo con el público, tanto sobre los temas abordados como sobre las herramientas musicales empleadas para ilustrarlos.

Asimismo, el proceso de creación de Etienne Haan integra la búsqueda de la escritura del libreto, la composición de la música y la concepción del formato de representación.

## SARA KAMALVAND

1975. Irán y Canadá  
Arquitectura

© The Invisible Monument. Publicación en curso.



### Biografía

Sara Kamalvand es arquitecta, licenciada por la École Spéciale d'Architecture de París. En 2012 funda HydroCity, una plataforma de investigación con sede en Canadá cuyo objetivo es el desarrollo de trabajos acerca de qanat, una infraestructura iraní de riego ancestral que se encuentra abandonada, sobre la que ha realizado talleres, conferencias, exposiciones y publicaciones.

Su trabajo cuestiona la reorientación de protocolos urbanos y de escenarios alternativos para las infraestructuras, los recursos y el espacio público. Dentro de este planteamiento, el proceso de concepción arquitectónica sirve como método para encontrar nuevas prácticas o formas, generando una investigación crítica mediante trabajos que engloban proyectos realizados, propuestas, realidades posibles y alternativas.

Su trabajo se ha expuesto en la fundación Nicolas Michelin, el Museo de Arte Contemporáneo de Tehéran y el Kunstfort de Ámsterdam. En 2018 fue seleccionada por Manifesta 12 para trabajar sobre los qanats de Palermo.

Sara Kamalvand ha sido profesora invitada en la École Spéciale d'Architecture de 2015 a 2018 y ha dado clases en la École nationale supérieure de paysage de Versailles. También ha realizado varias residencias: en la Cité internationale des arts de París, el Centre Culturel International de Cerisy y la fundación LUMA.

### Proyecto artístico

La ciudad de Madrid fue fundada en el siglo IX bajo el califato abasí. Construida sobre fuentes de aguas subterráneas, el propio nombre de la ciudad proviene de *matriz* —en el sentido de «origen de las aguas»— o, en un sentido más literario, de *Magerit*, «arroyo matriz» en árabe. El proyecto en residencia de Sara Kamalvand se basa también en los orígenes mismos de la ciudad en torno al agua, a través de la interpretación de una red subterránea ancestral e invisible.

Esta antigua infraestructura, el *qanat* o *viaje de agua* en español, inventada en Irán, tiene más de tres mil años y se recoge en el tratado *De arquitectura* de Vitruvio, escrito en el año 18 a. C. Vuelve a aparecer en la Edad Media entre Oriente y Occidente, sobre una franja árida entre Sevilla, Marrakech y China, que pasa por la vía marítima entre Palermo y Chipre y une una serie de ciudades jardín medievales que conforman la ruta de la seda.

Estos canales subterráneos excavados a mano captan las aguas profundas por infiltración o capilaridad. Los *qanats* de Madrid dieron lugar al nacimiento de jardines y alimentaron las fuentes públicas durante ocho siglos antes de ser abandonados. Hoy, cuando Madrid sufre escasez de agua, esta infraestructura sigue irrigando las vías subterráneas de manera pasiva e ininterrumpida.

Al estudiar este trazado invisible y original de la ciudad, Sara Kamalvand aborda un trabajo cercano al del arqueólogo. Con su interpretación de estas ruinas invisibles, emprende la reconquista de un patrimonio olvidado y descifra este palimpsesto urbano, en busca de las huellas indestructibles de sociedades que se han sucedido en el tiempo y que seguirán haciéndolo.



Becada por la Diputación Provincial de Zaragoza

## LETICIA MARTÍNEZ PÉREZ

1984. España  
Arte plástica



© Last Christmas I gave you my heart, with horses, 2018.

### Biografía

Zaragozana de nacimiento, Leticia Martínez Pérez vive y trabaja en París. Es licenciada en Historia del Arte por la Universidad de Zaragoza. También estudió sociología en la Universidad de Poitiers. En la Escuela de Artes de Zaragoza, cursó los ciclos de Cerámica Artística y de Artes plásticas y Diseño, recibiendo, al terminar éste último, el Premio extraordinario de Artes plásticas y Diseño en 2011. En 2017, se titula con el Diploma Nacional Superior de Expresión Plástica por la ESAM de Caen-Cherbourg, en Normandía.

Su obra interroga el intersticio entre cultura noble y vernácula, investigando el ridículo y oscilando entre referencias al *kitsch* y a la historia del arte. Crea así un imaginario fantástico y burlesco, vinculado íntimamente con la realidad y que se alimenta del folklore y de la cultura popular, con la que tiene una relación desacomplejada.

Leticia Martínez Pérez juega con los códigos y, muy cómodamente, nada entre dualidad y ambigüedad. Como resultado de este mestizaje de formas y su importante dimensión lúdica y sensual, sus obras son formas híbridas que combinan su medio principal —la escultura— con materiales tradicionales, sintéticos y objetos cotidianos. A través de la instalación o de la performance, la artista crea puestas en escena de las que nace un carnaval a la vez perturbador, voluptuoso e inocente, donde el arte se convierte en un escenario o en una fiesta.

En su trabajo subyace la idea de travestismo y transformación de los géneros y códigos, poniendo de manifiesto su fluidez y su flexibilidad, cuestionando a la par el estatus de la obra de arte.

### Proyecto artístico

Durante su residencia en la Casa Velázquez, Leticia Martínez Pérez continúa trabajando sobre los anacronismos que se forman cuando se cruzan tradición y modernidad. Siguiendo con sus líneas de investigación previas, el proyecto que desarrolla este año interroga las identidades y formas híbridas, resultantes de la aceleración social y cultural.

Expatriada desde hace seis años, esta residencia es para ella la ocasión de un reencuentro y la oportunidad de cuestionar su herencia cultural y divertirse con sus códigos. Teniendo como referencias la historia de la pintura española y las festividades populares, Leticia Martínez Pérez explora la presencia de los trajes tradicionales y la artesanía de la Península Ibérica en el mundo contemporáneo.

Bajo el título *Deliciae*, se desarrolla así un universo onírico en el que se mezclan memoria y fantasía desde una dimensión festiva.

Creando narrativas y escenarios múltiples, la artista hace uso de un lenguaje híbrido que, a partir de una propuesta escultórica, toma prestado tanto de la performance, como del vídeo y de la fotografía. *Deliciae* busca así un diálogo entre escultura, personaje y decorado, donde se nublán los límites entre las prácticas y afloran las afinidades formales, plásticas o poéticas entre ellas.

## BENJAMIN MOULY

1987. Francia  
Fotografía



© Melon and Ham, 2012.

### Biografía

Benjamin Mouly es licenciado por la École nationale supérieure de la photographie d'Arles (ENSP, 2013) y por la Haute École d'art et de design de Ginebra (HEAD, 2015).

Su obra se ha expuesto en Francia (*De Concert*, galería Les Filles du Calvaire, 2015) y en el extranjero (*Periscope: Beyond Photography*, MC2 Gallery, Milán, 2017 / *Hojas de Perro*, Alliance française de Bogotá, 2015) en muestras personales y colectivas. Desde hace cuatro años colabora con la galería Les Filles du Calvaire y es miembro del atelier artístico colectivo Vivarium, en la ciudad de Rennes.

Su trabajo gira en torno a la imagen, a la que pone a prueba para reflexionar sobre su versatilidad. En sus obras más recientes, Benjamin Mouly se interesa principalmente por elementos vivos e imprevisibles, como los pájaros, el azúcar o la mantequilla.

Ya sea en la fotografía, la instalación o la performance, las situaciones que crea analizan la idea de encuentro e intercambio. La relación, a menudo sorprendente, que establece entre los temas de sus obras subraya la ambigüedad de las relaciones que se forman entre ellas, su lejanía, su proximidad, su porosidad.

Las imágenes salen de su marco para, de forma sutil, desconcertante y a veces incongruente, cuestionar la distancia que se crea entre ellas y su referente tangible. Al enfrentar estas realidades entre sí, muestra un constante juego de colaboraciones e influencias que nos lleva inevitablemente a reflexionar sobre nuestra propia relación con el mundo.

### Proyecto artístico

El proyecto de Benjamin Mouly en la Casa de Velázquez convoca a un mismo tiempo la fotografía, el documental, el cine de serie B y la performance.

Asimismo, su trabajo se desarrolla alrededor de la realización de un conjunto de secuencias filmadas, en consonancia con la relación que establece el artista con las imágenes. La película se contempla como una forma de aglomeración y difusión de diferentes búsquedas plásticas.

Rodadas entre Madrid y Almería, en las zonas desérticas que fueron escenario de numerosos spaghetti westerns, las secuencias escenifican el encuentro improbable entre tres ingredientes: pájaros, azúcar y cuerpos. Buscando el absurdo, este conjunto de escenas se cristaliza en un montaje de materia-imagen que toma como punto de partida lo que provoca visualmente el relacionar elementos diferentes entre sí.

Al dejar un gran espacio a la improvisación, las secuencias buscan sobre todo mostrar la respuesta de cada figurante a la presencia del otro. Las conexiones que se crean entre estos —también entre su carga simbólica— se vislumbran en una narración no lineal, hecha de fragmentos, en un objeto fílmico que da rienda suelta a la asociación de imágenes de diferente proveniencia y naturaleza.

## FRANCISCO RODRÍGUEZ TEARE

1989. Chile  
Vídeo



© Una luna de hierro, 2017. Vídeo 16mm, 28 min. Sound 5,1.

### Biografía

Francisco Rodríguez Teare nació en Chile. En 2018 obtuvo un doctorado en Le Fresnoy - Studio national des arts contemporains.

Su obra encuentra su anclaje tanto en el cine como en las formas expansivas de proyección. En sus vídeos, cuestiona el mundo a través de una multiplicidad de miradas, con el objetivo de reconstruir la memoria a partir de diferentes perspectivas. En su trabajo convergen diferentes ejes temáticos, como la opacidad de la violencia, las huellas de los muertos en el mundo de los vivos, la astronomía, la historia, la memoria como variación del mito o la supervivencia en territorios violentos.

Sus películas se han presentado en diferentes festivales y eventos artísticos, entre los que destacan Film Society of Lincoln Center, DocLisboa, Courtisane festival, Shanghai Film Festival, Govett-Brewster Art Gallery, Palais des Beaux-Arts de Bruselas, Birkbeck Institute for the Moving Image, CPH:DOX.

Ha recibido el gran premio al cortometraje del Festival de Cine de Valdivia FICV, el premio del jurado y premio a la realización del Fesancor - Festival Chileno Internacional del Cortometraje y el gran premio en el Latino and Iberian Film Festival de Yale. Asimismo, ha sido galardonado con el premio nacional de cine Pedro Sienna, de Chile, y ha obtenido el gran premio Punto de Vista del Festival Internacional de Cine Documental de Navarra.

### Proyecto artístico

En el siglo XVIII, la ciudad chilena de Concepción fue construida en espejo de la ciudad española de Cádiz. En 1657, un deslizamiento de tierra engulló la ciudad y a sus habitantes. Como ocurría a menudo en aquella época, algunos lo consideraron un castigo divino. La ciudad fue refundada y se construyó una catedral aún más grande. Sin embargo, pasadas unas décadas, un segundo deslizamiento de tierra volvió a engullir la ciudad. Los urbanistas españoles vieron entonces que el desastre provenía de la explotación de una mina de plata, situada a dos kilómetros de distancia.

A través de distintos instrumentos ópticos, el trabajo en residencia de Francisco Rodríguez Teare consiste en la creación de una cartografía filmada, anacrónica y en movimiento, de Andalucía. En este relato se entremezcla el de las «ciudades espejo» construidas por los españoles en Latinoamérica y los desastres que las hicieron desaparecer.

En el centro de este trabajo, la historia evoluciona como un espejo deformante. Lo que se refleja desde hace un tiempo de un país a otro ya no es el urbanismo de las ciudades, sino los desastres que las afectan. Porque hoy, si bien algunas ciudades espejo de Latinoamérica ya no existen, sus modelos españoles se encuentran amenazados por nuevos desajustes ambientales. Asimismo, una multitud de voces reflexiona sobre la historia deformada de estas ciudades.

## GUILLAUME VALENTI

1987. Francia  
Pintura



© Parquet, 2016. Óleo sobre lienzo. 150 x 200 cm.

### Biografía

Tras estudiar historia e historia del arte en la Sorbona de París, en 2015 Guillaume Valenti realiza una licenciatura en la ENSBA.

En sus cuadros son frecuentes las «construcciones en abismo». Estas se expresan bajo la forma de espacios elaborados a partir de documentos personales o de imágenes sacadas de internet. Así, a medida que el cuadro toma cuerpo, van apareciendo nuevos objetos que ocupan su lugar en la composición. Cada obra se convierte en una ficción, en la representación de un espacio mental que habla tanto de las problemáticas puramente pictóricas como de la nueva condición de las imágenes.

Ha formado parte de distintos salones (Montrouge, Salon de la jeune création) y exposiciones, principalmente con los colectivos de comisarios *Mathilde expose y Curate it Yourself*.

Sus trabajos más recientes tratan el tema del espacio expositivo: salas de museo, galerías, escaparates... La elección de las perspectivas, la disposición meticulosa del espacio y la manipulación de las luminosidades, a menudo artificiales, que pinta hacen de él un auténtico retratista de lugares.

La extrañeza que se desprende de sus puestas en escena, su austeridad y su inmovilidad se insertan en un cuestionamiento esencial acerca del espacio y la obra. Asimismo, las correlaciones entre los elementos se convierten en los detonantes de una metafiction donde el fuera de campo pasa a un primer plano, provocando una reflexión sobre el acto de exponer y, al mismo tiempo, sobre la posición del espectador.

### Proyecto artístico

Como continuación de su trabajo reciente, Guillaume Valenti prosigue en la Casa de Velázquez su exploración pictórica del espacio.

En España, se inspira en la producción artística del Siglo de Oro. Más allá de la inspiración formal, se encuentra la dimensión autoreflexiva de las obras que le sirven de modelo directo. En la obra de Velázquez —principalmente en Las meninas o en Las hilanderas— se encuentra el ejemplo absoluto de «pintura sobre la pintura». El medio se convierte, a su vez, en objeto temático y conceptual, con una voluntad manifiesta de reflexionar acerca de los límites y las reglas de la creación. Posicionamiento que encontramos también en la literatura de Cervantes, Calderón o Lope de Vega.

Para Guillaume Valenti, esta inmersión en el corazón de la cultura española y de su tradición artística se impone como un recorrido natural que le permite ir más allá en sus indagaciones sobre los límites de la representación y de la figuración y obtener nuevas fuentes de inspiración.



Becado del Ayuntamiento  
de Valencia

## KEKE VILABELDA

1986. España  
Arte plástica

© *Breathing Walls*, 2018. 240 x 110 cm.

### Biografía

Keke Vilabelda es licenciado por la Universitat Politècnica de Valencia en 2009 y por la Universidad de Artes de Londres - Central Saint Martins, en 2011. Hasta la fecha cuenta con exposiciones individuales en España, Reino Unido, Bélgica, Polonia, Colombia, y México. Asimismo, su trabajo se ha visto en ferias y exposiciones colectivas de China, Alemania, Estados Unidos, Italia, Francia, Portugal, Rumanía, o Suiza.

Ha recibido premios y becas por instituciones como: Saatchi NEW Sensations, BMW Ibérica, la Real Academia de San Carlos, o el Gobierno de España. Ha sido invitado a participar en varias residencias artísticas: Fundación Casa Wabi (Oaxaca), Campos de Gutierrez (Medellín) y Zona\_seis de Luis Adelantando (México).

Keke Vilabelda está interesado en cómo construimos y miramos el mundo de hoy, con idas y venidas entre lo físico y lo virtual. Explora diferentes ciudades y reflexiona sobre su materialidad heterogénea y sus aspectos formales comunes. Sus obras nos hablan de cómo se compone y se experimenta el paisaje a lo largo del tiempo.

Añadiendo capa sobre capa, su pintura funciona como una metáfora perfecta del crecimiento urbano. A través de la interacción de materiales de construcción con nuevos medios y técnicas, la mezcla del cemento y yeso con tecnologías digitales, genera pinturas post-fotográficas que trascienden su propia materialidad.



## JUSTIN WEILER

1990. Francia  
Pintura

© *Operire*, 2017. Tinta china sobre papel Arches pegado en tabla de álamo. 217 x 90 cm. 20 paneles.



### Proyecto artístico

Aunque encuentre su fundamento en la pintura como soporte principal, *CRACKING LAYERS* —el proyecto de Keke Vilabelda en la Casa de Velázquez— es profundamente multidisciplinar en cuanto a sus técnicas y procedimientos. Iniciadas in situ, en la ciudad misma, las obras se desarrollan posteriormente en el estudio. Este peculiar proceso de trabajo, de la calle al taller, inyecta a las piezas un componente performativo no explícito que da lugar a un diálogo íntimo entre la ciudad y la pintura, materializado también a través de un juego de citas que se superponen en la obra.

El título del proyecto hace referencia al concepto de palimpsesto, según el cual se rascan y superponen textos conservando rastros del escrito anterior, permitiendo a veces su lectura parcial. Extrapolado al contexto del tejido urbano, esta idea constituye la esencia del proyecto de Keke Vilabelda: una ciudad no es más que una superposición de capas que, al desvelarse, nos muestran las huellas de lo que, con el paso del tiempo, se ha ido ocultando o cancelando.

Al utilizar mayoritariamente cemento y yeso, convoca con fuerza dos materiales simbólicos que componen la epidermis de toda ciudad moderna. Se establece así una correspondencia metafórica entre dos pieles: la de la ciudad, y la de la pintura. Cada superficie subrayando *in fine* la importancia del sentido del tacto para nuestra comprensión del mundo.

### Biografía

Justin Weiler es licenciado por la ENSBA. Durante sus años de estudio, la pintura ha sido el centro de sus investigaciones. Después, su obsesión pictórica ha evolucionado y ha efectuado cambios radicales en su proceso creativo, tanto a nivel del medio como de los soportes.

En 2016, recibió el premio de artes visuales de la ciudad de Nantes y de la Bienal de artes actuales del CRAC de Champigny-sur-Marne. En 2018, obtuvo una mención del Institut de France por la Académie de belles arts de París en el premio Pierre David-Weill. También fue seleccionado por el premio de dibujo contemporáneo de bellas artes de París y, en 2019, por el premio Chaumet.

En su trabajo cotidiano, inspirado por lo real, los viajes y los encuentros, busca lo imprevisible. Por tema y técnica, la pintura de Justin Weiler fija la luz como un fotograma, mostrando los diferentes niveles de negro en una sucesión de capas monocromáticas.

Al igual que un escultor, trabaja la materia en profundidad. Cada uno de los finos estratos de su pintura aporta su propia luminosidad. La tinta china, el blanco de Meudon y otros materiales se despliegan en ella con espesor.

Cristales de edificios y escaparates llenan su vida cotidiana. Al representarlos, los sublima por un juego de sombras, de claroscuros, de reflejos y transparencias que muestran una visión cercana a la realidad. Sus cuadros se convierten así en aperturas hacia esos lugares intermedios entre interior y exterior, entre espacio y no-espacio.

### Proyecto artístico

En residencia en la Casa de Velázquez, el trabajo de Justin Weiler se inspira directamente en uno de los edificios más significativos del parque del Retiro de Madrid.

Obra de Ricardo Velázquez Bosco, el Palacio de Cristal es un modelo de arquitectura en hierro y cristal. Erigido en 1887, el año de su construcción se utilizó para albergar un invernadero tropical gigantesco dentro de la Exposición de Filipinas.

En su proyecto, Justin Weiler utiliza este edificio de marcada identidad como elemento central, en línea con sus obras anteriores.

Destacable por su juego de transparencias, el Palacio de Cristal permite al artista abordar la noción de frontera, ya presente en su trabajo, de una manera especialmente frontal. La superficie acristalada y la estructura metálica construyen la trama del cuadro, en el que se integran plantas tropicales como resurgimiento simbólico del origen del palacio.

El objetivo de este año de investigación y de producción en torno a un objeto de estudio tan particular es llegar a realizar una obra monumental en la que confluyen las obsesiones del artista.

## KATARZYNA WIESIOLEK

1990. Polonia  
Dibujo

© Laurie, 2018. Carboncillo sobre papel. 100 x 70 cm.

### Biografía

De origen polaco, Katarzyna Wiesiolek se licenció en 2018 en la ENSBA. Ha expuesto su trabajo en diferentes muestras colectivas: galería Éric Dupont, el Salon de Montrouge o Art Paris, entre otras.

En 2017 recibió el primer premio de dibujo Pierre David-Weill de la Academia de bellas artes de París y, en 2018, el segundo premio de dibujo contemporáneo del Cabinet des dessins Jean Bonnat.

En su trabajo aprovecha las imágenes para apropiarse y explorar una narración en la que quiere hacer entrar directamente al espectador. Ni reportaje, ni ficción, ni testimonio, sus dibujos reproducen emociones.

Nacidas de su memoria, sus obras a menudo encuentran eco en su vida personal, creando un espacio de contemplación fundamentalmente íntimo, que la define y que constituye su riqueza.

Al hacer de la presentación el elemento productor de sentido, asume elecciones profundamente sensibles, intensas, que evocan la melancolía, lo efímero y la fugacidad del tiempo.

### Proyecto artístico

El proyecto en residencia de Katarzyna Wiesiolek consiste en una serie de dibujos, cuyo origen se sitúa en los descubrimientos científicos más recientes, principalmente en los ámbitos de la astronomía, la física y la química.

Recurriendo a los logros científicos en el campo del conocimiento del cosmos, su trabajo evoca los símbolos del origen de la vida en la Tierra.

Como todo lo que compone nuestro cuerpo proviene de las estrellas, ella utiliza esa materia primera: polvo de estrellas, compuesto por micrometeoritos, y polvo de shungite.

La relación de los seres humanos con los misterios del mundo se convierte así en el hilo conductor del trabajo de Katarzyna Wiesiolek en la Casa de Velázquez, que se centra en los efectos presentes y futuros del descubrimiento del cosmos.

## ACTUALIDAD DE LOS MIEMBROS 2018-2019

A lo largo de todo el año, además de desarrollar sus proyectos de creación e intervenir en los eventos organizados por la Casa de Velázquez, los miembros participan a título personal en diversas programaciones en la escena internacional.

**Giovanni BERTELLI:** concierto «Forse sono proprio vermi, capitolo 1» - Divertimento ensemble, Sandro Gorli, Alda Caiello - Auditorium San Fedele (Milán, Italia). Creación de «Lufalafo» - Divertimento ensemble, Nuove voci del Divertimento ensemble, Sandro Gorli, Chiara Ersilia Trapani - Fabbrica del vapore (Milán). **Marie BONNIN:** participación en el Día de la Estampa contemporánea (París, Francia). Selección para una residencia 2019-2020 en la Cité Internationale des Arts (París). **Seydou CISSÉ:** taller Génération Africa Film (Uagadugú, Burkina Faso). Exposición de pintura - Color Elefante (Valencia, España). **Carlos de CASTELLARNAU:** publicación del CD «Músiques électriques» por el Morphosis Ensemble, incluyendo *Natura morta* por el acordeonista Josep Vila Campabadal. Publicación del CD «Offertorium» por los Barcelona Clarinet Players, incluyendo Trames para cuarteto de clarinetes. Concierto *Antropofauna* - Neofonía Ensemble (Katowice, Polonia). **Marine DELOUVRIER:** artículos sobre la exposición *España deshabitada / Pueblos de Piedra Negra* en la revista «Descubrir el Arte» y en la RTVE. **Fernando JIMÉNEZ:** exposición *Introselenitas* - Círculo de Bellas Artes de Valencia (España). Primer premio del III Certamen de Pintura del Rotary Club 2019 (Valencia, España). Primer premio de pintura de la Real Academia de Bellas Artes de San Carlos, con la obra *Resiliente-Kintsugi 10* (Valencia). **Sylvain KONYALI:** exposición *Mostra Annuale 2018* - Fondazione Il Bisonte (Florence, Italia). Exposición *Prix Dacos* en el Museo de Bellas Artes La Boverie (Lieja, Bélgica). Exposición *Maison Pelgrims* (Bruselas, Bélgica). **Yann LACROIX:** póster para la película *Journey Through a Body*, de Camille Degeye, presentado en la Semana de la Crítica del Festival de Cannes 2019 (Francia). Retrato en el programa «Atelier A», de ARTE. Exposiciones colectivas: *Continent des anecdotes* - Le 26/Galerie Félix Frachon (Bruselas, Bélgica), 63.ª Salón de Montrouge (Francia), *Figurations parisiennes* - Galerie T&L (París, Francia), *Les georgiques* - Galerie Détails (París), *Utopia Botanica* - Galerie Laure Roynette (París), ArtVilnius Art Fair 2019, Focus France (Vilna, Lituania). Exposición individual: *Cela ne m'est pas inconnu* - Galerie Anne-Sarah Bénichou, del 7 de septiembre al 12 de octubre de 2019 (París). **Mathilde LAVENNE:** proyección de *Tropics* - International Film Festival Rotterdam (Países Bajos). Galar-donada del Prix Ars Electronica - Center for Contemporary Art (Linz, Austria). Premio de la mejor película experimental - Ann Arbor Film Festival (Estados Unidos). **Cedric LE CORF:** exposición *L'âme du lieu* - Château de Keroüartz (Lannilis, Francia). **Marta MATEUS:** proyección de *Farpões, Baldios* - In the present tense (Évora, Portugal); Underdax Filmfestival für Dokument und Experiment (Múnich, Alemania); Semana Internacional de Cine de Valladolid (España); Competição Nacional Aqui na Terra / Cinema e Diálogos (Viseu, Portugal). **Naomi MELVILLE:** exposición individual *Panoptique* - Le K.A.B. bajo el comisariado de Nathalie Borowski, septiembre de 2018 (París). Residencia *Social Sensibility* en colaboración con empleados de las fábricas de servomotores Bernard Controls (en dúo con Pauline Frémaux), septiembre-diciembre de 2019 (Gonesse, Francia). **Carla NICOLÁS:** exposición XXX Premio Santa Isabel de Aragón Reina de Portugal - Palacio de Sástago (Zaragoza, España). Exposición *Abrigo* - Palacio de Montemuzo, del 1 de octubre de 2019 al 6 de enero de 2020 (Zaragoza). **Andrés PADILLA DOMENE:** proyección de la película *Ciudad Maya* - Internationale Kurzfilmtage Winterthur (Suiza); November Film Festival (Londres, Reino Unido); Arica Nativa Film Festival (Chile); La Casa Encendida (Madrid, España); Institut Valencià d'Art Modern (España); Plural Nodo Cultural (Bogotá, Colombia). Proyección de *Répercussion* - Kassel Documentary Film and Video Festival (Alemania); Festival Internacional de Cine de Morelia (México); Festival Ambulante (México). Exposición del proyecto SEFT-1: *Talking to Action* - ASU Art Museum (Arizona, Estados Unidos); *Talking to Action* - School of the Art Institute of Chicago (EE. UU.). **Clément VERGER:** nominación al Premio Pictet. Exposición colectiva: *Éclipse* - Mois de la Photo-OFF, Studio LAK (Pantin, Francia). Publicación de un artículo en la revista «Beaux Arts Magazine», junio de 2019.



## 13 miembros artistas

La dirección de estudios artísticos asegura el seguimiento de los residentes, plenamente integrados en la vida de la institución y en su programación cultural.

Los residentes también benefician del apoyo de los demás servicios de la institución: soporte técnico y logístico, administración, comunicación...

La gran variedad de artistas, de orígenes diferentes y especialistas en diversas disciplinas, estimula la emulación creativa y la creación de proyectos comunes. En 2018-2019, entre los 13 miembros artistas, 7 nacionalidades estaban representadas (Alemania, España, Francia, Italia, Malí, México, Portugal).

Los artistas también tienen acceso a la biblioteca de la Casa de Velázquez, especializada en el área cultural ibérica. Su fondo, que incluye más de 140 000 volúmenes y 650 revistas vivas, es de acceso libre.

## LA CASA COMO RESIDENCIA

### ¿CÓMO SER MIEMBRO DE LA ACADEMIE DE FRANCE À MADRID?

Los candidatos deben justificar haber realizado una obra significativa y presentar un proyecto relacionado con la Península Ibérica, dentro de las disciplinas siguientes:

- Arquitectura
- Artes plásticas
- Videoarte
- Cine
- Composición musical
- Fotografía

La presentación de candidaturas se realiza en línea entre noviembre y diciembre.

**Preselección:** a partir de un dossier artístico redactado en francés

**Selección definitiva:** entrevista en francés en el Institut de France (París)

La comisión de admisión encargada de examinar los dossiers está formada por veinte miembros nombrados por el Director de la Casa de Velázquez tras recabar la opinión del presidente del Consejo Artístico de dicha institución.

### Cada año se seleccionan 13 candidatos

Los miembros son seleccionados por un año (de comienzos de septiembre a finales de julio) sin ninguna condición de nacionalidad (los candidatos que no sean ciudadanos de la UE deben disponer de un permiso de residencia que cubra la duración del contrato) ni edad (salvo ser mayor de edad).

### ¿CÓMO SER BECADO POR LA ACADEMIE DE FRANCE À MADRID?

Durante todo el año, unas campañas de selección son abiertas en colaboración con organismos públicos o privados. Estas becas permiten recibir a artistas para unas estancias de trabajo de 1 a 6 meses. Cada acuerdo de colaboración tiene unas condiciones de selección específicas.

### A día de hoy, nuestros principales organismos asociados en España son:

- La feria Estampa (Madrid)
- La colección DKV Salud (España)
- La residencia Hangar (Barcelona)
- SEGIB (Secretaría General Iberoamericana)
- Fundació Joan Miró (Mallorca)
- Galería Blanca Soto (Madrid)
- Festival Madatac (Madrid)
- Festival Eñe (Madrid)

### Nuestros principales organismos asociados en Francia son:

- El Departamento de Loira Atlántico (Francia)
- La Escuela Nacional de Bellas Artes (Lyon)
- Le Signe – Centro Nacional de Diseño (Chaumont)
- La Escuela Nacional Superior de las Artes Decorativas (París)
- ...

Para crear una beca artística y/o científica en colaboración con la Casa de Velázquez, debe ponerse en contacto con los directores de estudios.

Ver las reglas de depósito: <https://www.casadevelazquez.org>





## CONDICIONES DE RESIDENCIA. TALLERES Y ESTUDIOS

Por su arquitectura singular y su marco privilegiado, la Casa de Velázquez es un lugar que muchos califican como mágico. Lo es, sin duda, por el ambiente tan especial que emana de ella, sus vistas sobre la Sierra de Guadarrama, sus dos hectáreas de jardín con diversas fuentes y sus esculturas legadas, con el transcurso de los años, por antiguos artistas en residencia.

La Casa de Velázquez es también el testigo de un siglo de historia compartida entre Francia y España. Este centro de excelencia internacional construido en lo que iba a ser la Ciudad Universitaria ha vivido las horas oscuras de la Batalla de Madrid. Sus columnas todavía muestran las cicatrices... Conservado casi intacto, el patio recuerda la ambición multidisciplinar de la institución a través de un programa iconográfico que combina los blasones de grandes universidades francesas y españolas y los nombres de Poussin, Molière, El Greco, Goya o Cervantes.

Esta herencia viva convierte a la Casa de Velázquez en un lugar de acogida único.

Sus instalaciones permiten a los artistas desarrollar su trabajo de una forma privilegiada garantizando a la vez una convivencia serena y fructífera entre las diversas prácticas y disciplinas. Esto se traduce en particular en la puesta a disposición de espacios de trabajo equipados y de material accesible a la demanda.

### LA CASA DE VELÁZQUEZ - ACADEMIE DE FRANCE À MADRID DISPONE DE:

#### 17 talleres de artistas individuales

Los talleres-vivienda están situados en un parque de 2 hectáreas, en el jardín y en el edificio principal.

#### 6 talleres colectivos

##### . Taller de grabado

- Prensa Ledeuil
- Mesa de recorte
- Numerosas herramientas (rodillo, prensa plegadora, espátulas, limas...)

##### . Taller de escultura

##### . Laboratorio fotográfico

- Ampliadora M670 bw DURST
- Ópticas
- Mesa de luz
- Marcador

##### . Estudio fotográfico

- Fondos fotográficos de diversos colores
- Estructura Manfrotto / mesa de fotografía
- Focos y difusores
- 1 escáner A3 2400dpi Epson Expression 10000XL

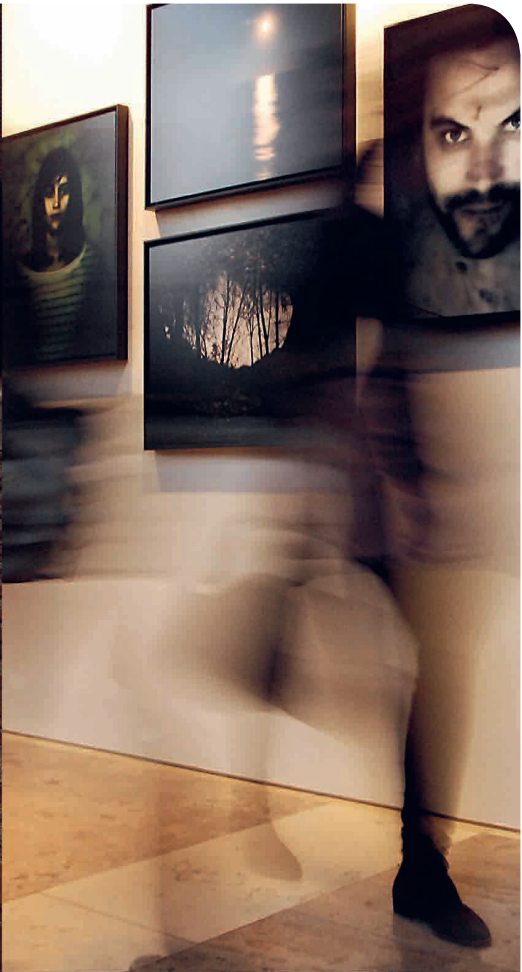
##### . Estudio de grabación

- 1 mesa de mezclas digital Yamaha 01V96i
- 1 interfaz audiodigital RME Fireface 800
- 4 altavoces Genelec 8020 CPM

##### . Sala de música

- 1 piano de cola Yamaha GC2 PE
- 1 piano digital Yamaha P-555B









## TESTIMONIOS DE COLABORADORES

En un mundo cada vez más globalizado e interconectado a través de medios electrónicos y digitales, se hace más necesaria que nunca la vinculación de instituciones a través del encuentro físico de sus participantes. La Casa de Velázquez y la Fundació Miró Mallorca mantienen una relación desde hace años que sintetiza la necesidad de experimentar y trabajar en los espacios físicos de creación artística, de tomar consciencia del lugar y de dejar que el ritmo y el tiempo de esos espacios sinteticen y favorezca el proceso creativo de los artistas residentes.

Está en nuestro ADN: la Fundació en sus estatutos fundacionales establecía que una de sus principales finalidades era fomentar y difundir el conocimiento artístico facilitando la tarea creadora de futuros artistas, en íntima y constante relación con todos los sectores de la sociedad, donde la reflexión, la investigación y la formación en todas las manifestaciones artísticas generan conocimiento, pensamiento y debate. Este esquema de intercambio es muy apropiado para ambas instituciones, la experiencia física de los espacios de creación y generar conocimiento siendo, sin duda, dos pilares básicos de la creación artística.



...la Casa de Velázquez y la Fundació Miró Mallorca mantienen una relación desde hace años...

**Francisco Copado Carralero**  
Director de la Fundació Miró Mallorca



Las residencias tienen una gran importancia en la vida de un artista.

Desde hace casi veinticinco años, el Departamento del Loira Atlántico acoge una exposición de los artistas residentes de la Casa de Velázquez, apoyando así el encuentro de diferentes públicos con una creación joven de calidad.

Durante los últimos cinco años nuestra colaboración se ha enriquecido con una residencia de tres meses en la sede madrileña de un artista del Loira Atlántico. Las residencias tienen una gran importancia en la vida de un artista. Le conceden el tiempo esencial para crear en completa

libertad, conocer a gente y participar en numerosas acciones propuestas al margen de las obligaciones habituales. El estimulante marco de la Casa de Velázquez es también un aliciente para aquellos que participan en el proyecto. Al esforzarnos en defender, a través de nuestras políticas culturales, la experiencia que nos ofrece la creación artística, no puedo más que alentar el compromiso de nuestras dos instituciones en esta colaboración.

**Philippe Grosvalet**  
Presidente del Departamento del Loira Atlántico





## CITAS DESTACADAS DE LA PROGRAMACIÓN

Para promover y dar visibilidad al trabajo de los artistas residentes, la Casa de Velázquez - Académie de France à Madrid organiza durante todo el año eventos abiertos al público, en España y en Francia.

### ¡VIVA VILLA!

**El festival de las residencias  
de artistas**

**Casa de Velázquez  
Villa Médicis  
Villa Kujoyama**

*Comisariado: Cécile Debray*

Concebido desde su origen como una cita anual con la creación joven contemporánea, el festival reúne a artistas residentes de tres instituciones en torno al tema elegido por su comisaria y bajo un prisma decididamente transversal. Después de una edición «cero» en 2016, en el Palais-Royal, y de una «edición uno», en 2017, en la Cité internationale des arts de París, en 2018 este festival de residencias artísticas se ha celebrado en la Villa Méditerranée en Marsella, donde ha vivido un auge considerable. Para su cuarta edición, ¡Viva Villa! será acogido por la Colección Lambert, en Aviñón. Lugar de encuentro de las singularidades de cada residencia pero también de confrontación de experiencias, el festival muestra de manera concreta y firme la importancia de la formación de los artistas, la excelencia de su creación y la difusión de la cultura francesa en el mundo. La colaboración entre los tres ministerios implicados, (Asuntos Exteriores, Cultura y Educación Superior, Investigación e Innovación) reunidos en un mismo proyecto, constituye un modelo ejemplar de cooperación.

Afluencia 2018: 5.800 visitantes y 700 estudiantes

### DIFUSIÓN CULTURAL Y PROGRAMACIÓN ARTÍSTICA

- **Exposiciones** (unas diez cada año), algunas con carácter itinerante (Madrid, París y Nantes) y PHotoEspaña (Madrid)
- **Conciertos** (uno de ellos en el Museo Nacional Centro de Arte Reina Sofía - Madrid)
- **Proyecciones**, en especial en colaboración con el Instituto Francés en España
- Participaciones en **ferias de arte contemporáneo**, entre ellas Estampa (Madrid), Arco (Madrid) y Arts Libris (Barcelona)
- **Publicaciones artísticas**, entre ellas un catálogo promocional y suplementos; la edición de litografías (en colaboración con el Taller del Prado - Madrid)

De este modo, la Casa de Velázquez - Académie de France à Madrid favorece el contacto de artistas con numerosos tipos de públicos: gran público, comisarios, galeristas, críticos, periodistas especializados, universitarios...

También se organizan encuentros profesionales y visitas a talleres durante todo el año, para establecer vínculos entre los residentes y los profesionales del sector artístico.

### Edición 2019

**Colección Lambert / Aviñón**

#### **. Exposición LA FIN DES FORÊTS**

del 11 de octubre al 10 de noviembre

#### **. Programación de performances, conciertos, teatro, danza, lecturas, películas, encuentros profesionales**

del 11 al 15 de octubre



**Director de la Casa de Velázquez**  
Michel Bertrand

**Directora de Estudios Artísticos**  
Fabienne Aguado

**Asistente**  
Louma Morelière

Tel.: + 34 914 551 580 - [dir.art@casadevelazquez.org](mailto:dir.art@casadevelazquez.org)

Traducción: Nuria Martínez Deaño  
Fotos : © Cedric Le Corf / Fernando Jiménez / Casa de Velázquez

Impriso en España: Artes Gráficas Palermo  
[www.casadevelazquez.org](http://www.casadevelazquez.org)