



EXPOSICIÓN SENDAS EPIGRÁFICAS

La exposición *Sendas epigráficas* es el resultado de una colaboración entre investigadores -especialistas de la Antigüedad tardía y de la Edad Media- y artistas residentes de la Casa de Velázquez.

Al dar vía libre a seis artistas contemporáneos, los comisarios de la exposición -Vincent Debiais y Morgane Uberti- buscaron cruzar los enfoques de manera inédita, con el fin de ampliar las perspectivas y arrojar nueva luz sobre la disciplina epigráfica.

El resultado es una muestra que tiende puentes entre las disciplinas y las épocas, y que propone una lectura global capaz de interesar tanto a los especialistas del tema como a quienes quieran descubrirlo.

La idea de esta exposición nace del proyecto de investigación LIMITS (Casa de Velázquez - Universidad Complutense de Madrid), que interrogó durante dos años los límites de la epigrafía -disciplina histórica que censa, analiza y publica las inscripciones realizadas en materiales duros y perdurables, antes de la invención de la imprenta-.

Con la ambición de ir más allá de la investigación puramente académica, los coordinadores del proyecto -[Vincent Debiais](#) (CRH - EHESS) y [Morgane Uberti](#) (Casa de Velázquez), también comisarios de la exposición- impulsaron un proceso creativo de varios meses con seis artistas contemporáneos, residentes actuales de la Casa de Velázquez - Académie de France à Madrid :

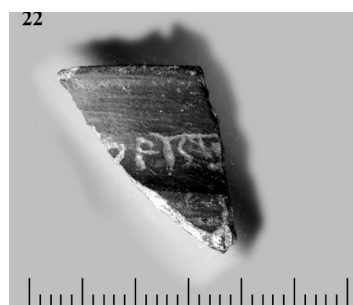
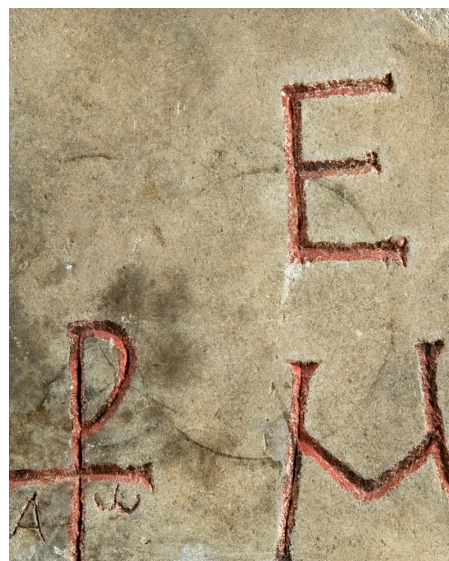
[Giovanni Bertelli](#) (composición musical), [Marie Bonnin](#) (grabado), [Carlos De Castellarnau](#) (composición musical), [Sylvain Konyali](#) (grabado, en colaboración con Paul Vergonjeanne, tallador de piedra), [Naomi Melville](#) (escultura) y [Andrés Padilla Domene](#) (vídeo).

Como resultado, *Sendas epigráficas* propone un recorrido híbrido. Las fuentes epigráficas, cuyas fotografías se exponen en forma de collages a lo largo de la exposición, testifican de la dimensión estética imperecedera de las inscripciones tardo-antiguas y medievales. A su vez, las obras contemporáneas aparecen como un nuevo campo de experimentación, poniendo de manifiesto las similitudes entre artes y ciencias, y dibujando una definición en movimiento del polimorfo objeto de estudio que es la inscripción.

EXPOSICIÓN DEL 10 AL 29 DE MAYO DE 2019 - EN LA CASA DE VELÁZQUEZ

Inauguración el jueves 9 de mayo - A las 19.30 - Vino español

C/ Paul Guinard, 3 - Ciudad Universitaria - Madrid | L-D: 10h-20h



El proyecto *Sendas epigráficas*

Acercarse a los límites de un documento, la inscripción, y explorar las fronteras de una disciplina historiográfica para considerar todas las dimensiones del objeto epigráfico: este era el reto de la exposición *Sendas epigráficas*.

El primer camino que recorrer en este proyecto fue el camino de la investigación histórica a lo largo de los dos últimos años. Al contemplar diversas inscripciones y al tener en cuenta la *longue durée*, esta investigación ha ido mezclando y cruzando la mirada de especialistas (arqueólogos, historiadores, historiadores del arte, epigrafistas), espectadores y analistas de la riqueza de este material. Para manifestarla, era necesario dar un paso más allá de la investigación y exponer el objeto epigráfico a miradas sin mancha, a la mirada de los artistas, y así sacar las inscripciones de su confinamiento académico y crear las condiciones para nuevas preguntas.

La dinámica creativa nacida de aquel encuentro puso a cada uno de los actores, artistas y científicos, en un mismo movimiento. El hecho de compartir una trayectoria reflexiva, donde la obra revela su propio proceso creativo, donde al abrirse a la creación la disciplina cuestiona sus propios límites, conduce a una nueva forma de escritura, forma narrativa alternativa entre arte y ciencia, a la encrucijada del pasado y del presente. En la construcción de este discurso indisciplinado, compartiendo lo sensible, preguntas originales formuladas acerca de la inscripción, de sus características - materias, signos, tiempos - se transforman y toman rumbos inesperados.

La exposición *Sendas epigráficas* es por lo tanto una producción híbrida que dice tanto del programa de investigación como del proceso de creación artística; al final, su objeto es la creación misma. Con esta intención, la exposición diluye las fronteras entre arte y disciplina, entre ciencia y poesía. *Sendas Epigráficas* abre así nuevos horizontes intelectuales y estéticos para describir y estudiar las culturas escritas tardo-antiguas y medievales y para reconocer, a través de su declinación artística, la fecundidad de aquella forma peculiar de la escritura. La experiencia artística definitivamente contemporánea de estos objetos del pasado sólo constituye un primer paso hacia la comprensión de la historia en sus fenómenos de persistencia y supervivencia.

Vincent Debiais y Morgane Uberti
Comisarios de la exposición

Sendas epigráficas y la Casa de Velázquez

El proyecto de exposición *Sendas epigráficas* surgió de manera natural. La Casa de Velázquez acoge en residencia a investigadores y artistas que se relacionan a diario, intercambian sobre sus trabajos, comparten momentos de cuestionamiento intelectual y ebullición creativa.

Este año, dos investigadores, Morgane Uberti y Vincent Debiais, asumieron el desafío de abrir su enfoque científico en torno a la epigrafía a una perspectiva sensible. Seis de los quince artistas de la promoción 2018-2019 de la Académie de France à Madrid se contagiaron inmediatamente por la pasión de ambos investigadores; y fueron luego seducidos e inspirados por la amplitud del ámbito de la escritura epigráfica.

Compositores, grabadores, artistas plásticos y videastas se lanzaron en el proyecto, cada uno proponiendo una creación inédita y lo hicieron evolucionar al ritmo de los intercambios, en un recorrido de tres dimensiones: el signo, la materia y el tiempo.

Nos alegramos de que la identidad tan específica y única de la Casa de Velázquez haya permitido este encuentro fructífero y estamos impacientes por abrir esta exposición pluridisciplinar al público, y en particular a los más jóvenes quienes podrán, a lo largo de este evento, beneficiarse de talleres de exploración sobre la epigrafía.

Fabienne Aguado
Directora de estudios artísticos

Laurent Callegarin
Director de estudios científicos

LA EXPOSICIÓN

LAS FUENTES EPIGRÁFICAS EXPUESTAS

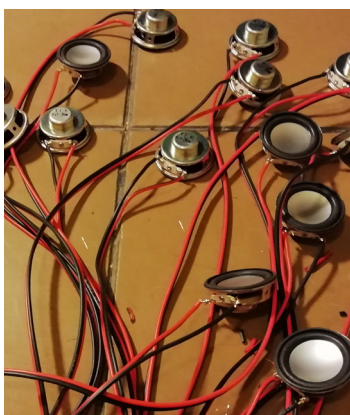
En diálogo directo con las obras originales creadas por los artistas, una serie de documentos pone de relieve las fuentes epigráficas, materia prima de la exposición.

Esta selección de fotografías, realizada por Vincent Debais y Morgane Uberti, presenta así piezas representativas de su corpus de investigación. Gracias a un ingenioso juego de collage, estos paneles guían al visitante a través de los tres temas principales de la exposición: Tiempo, Materias y Signos.

Esta original puesta en escena de las fuentes ofrece al público un esclarecedor resumen de la inscripción, su historia y la gran diversidad de formas que adopta. A lo largo del recorrido, estos collages documentales también construyen un juego de espejos con las obras contemporáneas que han contribuido a inspirar. Por último, este énfasis, libre de los códigos tradicionales de conservación documental, pone de relieve la dimensión estética y el verdadero estatuto de obra de arte de las fuentes.

EL RECORRIDO DE OBRAS CONTEMPORÁNEAS

A petición de los comisarios, los seis artistas residentes de la Casa de Velázquez se apropiaron de las fuentes epigráficas, cada uno a su manera, dando nueva forma a las cuestiones que plantea el estudio de las inscripciones.



GIOVANNI BERTELLI Y CARLOS DE CASTELLARNAU **COMPOSICIÓN MUSICAL**

Este proyecto reúne a los dos compositores residentes bajo un mismo dispositivo: una serie de 18 micrófonos.

Los textos epigráficos se transforman en materia estallada, a través de trayectorias espaciales preestablecidas, convirtiéndose en "resto" y "residuo": escombros de palabras, sonidos producidos por el gesto humano, en definitiva: sustancia acústica. El espacio físico -lugar por definición invisible e impalpable- es "grabado" por un material que también es invisible e impalpable.

La instalación renueva la cuestión de la inscripción desde un ángulo fundamentalmente experimental, de forma esencialmente evocadora y metafórica.

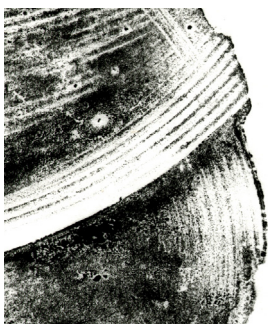


MARIE BONNIN **GRABADO**

La obra de Marie Bonnin parte de una afirmación sencilla: el acceso a un fondo documental, si dice mucho sobre la disciplina científica, allana la materia e impone una relación inmaterial con las piezas fotografiadas. Nos gustaría poder tocar estos objetos grabados, sentir su contacto, apreciar sus volúmenes.

Usando esta frustración original, eligió ir en busca de la materia misma.

Así, descompone las capas, los colores y las tramas, buscando restaurar la dimensión y la profundidad del objeto grabado. Se trata de continuar el camino, de ir más allá de la imagen estática para entrar en contacto con una dimensión oculta, fragmentada y vibrante.



SYLVAIN KONYALI GRABADO

Sylvain Konyali toma como punto de partida las similitudes entre los gestos del grabador y los del tallador de piedra. En la encrucijada entre estas dos prácticas, en colaboración con [Paul Vergonjeanne](#) (ETSAM), sus experimentos son una extensión del trabajo de talla. Así, nos sumerge en una reflexión viva sobre la materia, el gesto y la representación.

Al reinterpretar los códigos de las técnicas tradicionales, se apropia de ellos, los hibrida y los lleva a una práctica altamente contemporánea del arte.



NAOMI MELVILLE ESCULTURA

Las obras de Naomi Melville combinan volumen y escritura. Al tener en cuenta el espacio y las limitaciones que impone, invita al espectador al movimiento para poder descifrar la inscripción y comprender su vínculo con el material y su forma.

Con *Renommer*, ofrece una serie de banderolas, una recreación de elementos de cuatro pinturas de Juan Correa de Vivar. A través de un juego de ecos entre nombres de consonancia hebrea y nombres de origen católico, se refiere directamente a la Inquisición española, en resonancia con nociones atemporales de transmisiones y genealogía.

Relire-Relier muestra tres textos que se cruzan en un trozo de madera en bruto. Dos textos históricos -uno del siglo XII y otro del XV- se unen a través de conceptos que les hace eco, trascendiendo las edades: el desciframiento, la fragmentación y la elusión.



ANDRÉS PADILLA DOMENE VÍDEO

En los alrededores de un pequeño pueblo de la costa gallega han aparecido misteriosos grabados. A veces mezclados con inscripciones quizás más antiguas, han recubierto las rocas en el corazón del bosque y en la orilla del mar; han invadido las murallas de la ciudad, las de los cementerios, lavaderos e iglesias.

Esta película-conferencia coteja la investigación de un videasta y el enfoque de un investigador: ambos pertenecientes a otra época, indeterminada. Ignorando los contextos, y en una confrontación directa con la huella de gestos epigráficos inexplicables y enigmáticos, estas investigaciones cruzadas construyen posibles significados de las razones de la existencia de estas inscripciones salvajes.

[Descargar el kit completo de fotos](#)

DEPARTAMENTO DE COMUNICACIÓN

Matthieu Iandolino
comunicacion@casadevelazquez.org
0034 - 914 551 642

CASA DE VELÁZQUEZ

C/ Paul Guinard, 3
28040 Madrid

casadevelazquez.org



@casadevelazquez