

AFM

LA ACADEMIE DE FRANCE À MADRID

es un espacio privilegiado donde artistas de distintas procedencias geográficas y culturales -unos treinta al año- desarrollan su creatividad, reflexionan sobre sus orientaciones de trabajo y comparten sus experiencias. Lugar de experimentación, investigación y apoyo a la producción en el que cohabitan las prácticas artísticas y las expresiones individuales más diversas, la Académie de France à Madrid desempeña también un importante papel en la difusión de la creación contemporánea mediante una programación variada y gracias a su amplia red de colaboradores locales e internacionales.



CASA DE VELÁZQUEZ
ÉCOLES FRANÇAISES À L'ÉTRANGER

CREACIÓN





LA CASA DE VELÁZQUEZ

La Casa de Velázquez acoge a artistas desde hace casi medio siglo. En un entorno privilegiado, estos gozan de condiciones de trabajo excepcionales y de un espacio de reflexión. Durante su estancia en la *Académie de France à Madrid*, los artistas —de orígenes geográficos y culturales diversos— desarrollan un proyecto de creación, pero reflexionan asimismo sobre su trabajo, sobre las orientaciones estéticas y comparten sus experiencias. A este respecto, la presencia en el seno del establecimiento de investigadores en ciencias humanas y sociales (Escuela de Altos Estudios Hispánicos e Ibéricos) permite intercambios especialmente fructíferos, mediante un modelo único que constituye una de las grandes particularidades de esta residencia artística en el extranjero.

La *Académie de France à Madrid* insta a la experimentación, acogiendo las disciplinas artísticas y las expresiones individuales más variadas y participa en la promoción de los trabajos de sus artistas residentes. La directora de Estudios, Fabienne Aguado, es la responsable de los artistas residentes y los becarios, así como de la puesta en práctica de la política artística definida por la dirección de la Casa de Velázquez.

Entre sus acciones también figura la programación diseñada a menudo en colaboración con colaboradores de prestigio: se organizan a lo largo del año conciertos, exposiciones, proyecciones de cine, participación en ferias internacionales de arte contemporáneo, visitas de talleres y edición de catálogos, todo ello con el objetivo de promover el trabajo de los artistas en París, en Madrid y en diferentes ciudades españolas y francesas. Este conjunto de actividades garantiza la difusión de la creación en residencia en la Casa de Velázquez, en Francia y en la Península Ibérica.

Nancy BERTHIER

Directora de la Casa de Velázquez

INSTITUCIÓN



Una residencia es un paréntesis, siempre único, que interviene en un momento particular de la existencia, de la vida personal y familiar, de la carrera, de una investigación artística global, pero también porque implica el encuentro con un absoluto. Incorporarse a la *Académie de France à Madrid* durante un año procede de una necesidad profunda de desplazamiento hacia otro lugar y del deseo de familiarizarse con una nueva escena artística. La Casa de Velázquez, plataforma de trabajo y de encuentros pluridisciplinarios sin igual, actúa a modo de catalizador de partículas en beneficio de las nuevas generaciones de artistas e investigadores que encuentran las condiciones óptimas de desarrollo profesional, el tiempo y la libertad para experimentar, así como una proyección hacia el futuro. La creación de un fondo de ayuda a la producción y una programación artística de geometría variable, abierta a los territorios españoles y franceses, representan múltiples invitaciones a experimentar lo colectivo, las colaboraciones, a enriquecerse con todo ello, así como a darle vida a una serie de oportunidades pensadas *ad hoc* a las ambiciones de cada cual.

La promoción artística 2022-2023 tal vez presenta la siguiente particularidad: la de proponer la observación de lo invisible, en concreto, lo invisibilizado. A través de temas a menudo ligados a la Filosofía, la Sociología o la Antropología, la Historia del Arte y la Arquitectura, los quince artistas acogidos este año en Madrid buscan poner el foco en nuestra época híbrida, desnudar sus tabúes así como sus requerimientos. Se abordarán herencias amenazadas, sometimientos que devoran los cuerpos, los vínculos, la intimidad, pero se abordarán sueños de despojo, de exploración de nuevas utopías. Ya que parece que la memoria, incluso la inmediata, hace falta, propondrán escribir hasta nuevos colores, nuevas maneras de escuchar y de vivir juntos. En una palabra, nos invitarán a seguir investigando. Nuestra institución encuentra, en el soporte de cada uno de estos procesos y proyectos, una maravillosa oportunidad de difusión de sus valores y se regocija de contribuir constantemente a crear las condiciones para un diálogo poderoso con los públicos acerca de retos contemporáneos ineludibles.

Fabienne AGUADO

Directora de Estudios Artísticos - *Académie de France à Madrid*

NUESTROS VALORES



La reina (The Queen), fragmento de película, 19', 2013.

MANUEL ABRAMOVICH [1987. Argentina - Cine]

Intimidad / género / monstruos / queer / utopía

Manuel Abramovich, cineasta argentino, estudió dirección de fotografía en la ENERC (Escuela Nacional de Experimentación y Realización Cinematográfica en Buenos Aires, Argentina) y completó su formación en el Laboratorio de Cine de la Universidad Di Tella (Buenos Aires, 2012), en Berlinale Talents (Berlín, 2012) y en la IDFA Summer School (Ámsterdam, 2012). En 2015 fue seleccionado para la residencia CIA (Centro de Investigaciones Artísticas), en Buenos Aires. Su obra explora las distintas maneras de escenificar la intimidad en películas donde las personas reales se transforman en personajes. Al mezclar las herramientas de la ficción y del documental, el universo de Manuel Abramovich invita a los espectadores a cuestionarse la relación entre las personas y sus tradiciones, la presión de las sociedades que les rodean y las relaciones familiares. Sus películas han sido seleccionadas para importantes festivales y eventos artísticos como la Berlinale, Venecia, MoMA Doc Fortnight, Viennale, IDFA, San Sebastián, Film Society Lincoln Center, Cinéma du Réel o BAFICI. Su primer cortometraje, *La Reina*, ha sido galardonado con más de 50 premios internacionales mientras que *Blue Boy*, su último trabajo hasta la fecha, se hizo con el Oso de Plata del Premio del Jurado al mejor cortometraje en la Berlinale de 2019. Ha recibido invitaciones para hablar de su trabajo en conferencias y festivales internacionales, en concreto en la Universidad de Princeton (EE. UU.), en el Werkleitz Center (Halle, Alemania), en la Berlinale Talents, en la Union Docs (Nueva York, EE. UU.), en Tres Puertos (México) y en la IDFA (Ámsterdam, Países Bajos) y en la EICTV (Cuba) en el marco de la Maestría de Cine Alternativo. Desde 2021 dirige DIP: Laboratorio Online de Documental, Intimidad y Puesta en escena. En 2022 termina su cuarto largometraje, *Pornomelancolía*, mientras en paralelo desarrolla otros dos proyectos: *Amor Vaquero* y *Los Monstruos*, este último es el objeto del proyecto que lleva a cabo en la residencia en la Casa de Velázquez.

Explorador de los márgenes y de los límites, Manuel Abramovich llega a la Casa de Velázquez con un proyecto de película que busca sondear el espacio de fractura entre las personas y la norma establecida. *Los Monstruos* se presenta como un ensayo cinematográfico, un laboratorio colectivo, que experimenta los medios para descubrir los límites y las marcas de la estigmatización común. Una iniciativa que es también una máquina de resistencia contrasexual que nos permite ver, bajo un prisma diferente, las distintas maneras que utiliza el poder para organizar y controlar los cuerpos, las subjetividades, las identidades sexuales, raciales y de género. *Los monstruos* que graba Manuel Abramovich son una multitud heterogénea. Cuerpos que se salen de la norma: cuerpos racializados, cuerpos gordos, cuerpos trans, cuerpos sistemáticamente sujetos a las normas hegemónicas de lo masculino y lo femenino, a la ortopedia médica, a la medicina, a la psiquiatría, pero también a la institución de la familia, del validismo o de la moral sexual conservadora. Cuerpos que, a menudo, consiguen escapar a estos mandamientos para convertirse en cuerpos sin ley que se vuelcan en la invención de una comunidad: una multitud que desafía los límites del control del poder, que habita su propio espacio-tiempo móvil y provisional, desacompañado de las narrativas de la normalidad. Aquí, las historias familiares de estos cuerpos disidentes se ponen en escena para pasar a formar parte del colectivo, en una película que combina catarsis, performance, terapia y danza. Los cuerpos son invitados a habitar las historias de los demás, a encarnar sus propios monstruos y los de los demás para reescribir sus propias historias y proyectar nuevos futuros; como un entrenamiento colectivo, a la par que íntimo, de la monstruosidad.



Exposición Îles de la Seine, Pabellón de l'arsenal, 2016 (foto: Antoine Espinasseau).

MILENA CHARBIT [1990. Francia - Arquitectura]

Isla fronteriza / arquitectura sin arquitectura / territorio híbrido / transfronterizo / utopía

Milena Charbit, arquitecta de formación, se graduó en 2013 la Escuela Nacional de Arquitectura de París La Villette (ENSAPLV) y en la Escuela de Estudios Superiores en Ciencias Sociales (EHESS) en 2018, y ha trabajado en numerosas agencias de arquitectura, urbanismo y dirección de obra. Entre 2016 y 2018, fue docente en la ENSAPLV y en Val de Seine y desde 2018, enseña en la Escuela Superior de Audiovisual (ENSAV). Su práctica de la arquitecta se acompaña de un enfoque teórico que se materializa en una actividad de investigación a través de la cual cuestiona la manera de *hacer* de la arquitectura, un cuestionamiento que concibe como de igual importancia que el propio diseño y la construcción de una arquitectura. El enfoque de Milena Charbit se interesa por las ciudades y su manera de funcionar, aislando sistemáticamente un elemento o una tipología particular. De esta manera, crea un laboratorio que busca agotar, analizar y trabajar el elemento elegido —a menudo del orden de lo infraleve—, para darse la posibilidad de reinyectarlo en la ciudad en movimiento. En 2016, es comisaria de la exposición *Îles de la Seine*, en el Pabellón del Arsenal, y directora del libro que la acompaña. Ese mismo año, participa en la exposición *E-1027 - Restauration de la maison en bord de mer d'Eileen Gray et Jean Badovici*, bajo la dirección de Tim Benton y de Maria Salerno, en colaboración con Julie Barut. En 2019, forma parte de la exposición *Le temps de l'île* en el Mucem, dirigida por Jean-Marc Besse y Guillaume Monsaingeon y en la *Biennale d'architecture et de Paysage* con la agencia de arquitectura Concorde y la geógrafa Emma Thebault. En la actualidad, es la comisaria de la exposición *Le Balnéaire*, junto con la agencia de arquitectura Concorde, que se celebrará en Roquebrune Cap Martin en 2024. Además, sus investigaciones sobre el Sena la han llevado a interesarse por la ciudad de Asnières-sur-Seine y a participar en la elaboración de la obra *Asnières-sur-Seine 1900-1930: Art nouveau, art déco* con Maurice Culot en 2017. En 2022, con la agencia 127af, publica *Le Guide des Points Noirs de Paris*, una lectura de la ciudad a través del prisma de los residuos, publicado por la editorial del Pavillon de l'Arsenal. Además, ha trabajado en la obra colectiva *Mappa Naturae*, que publicará la editorial Parenthèses en 2023. En paralelo, desde 2019, es la responsable de un ciclo de conferencias en el taller de arquitectura vasco-parisino Formalocal, en el que han participado un gran número de invitados de la talla de Bernard Quirot, Plan Commun, Peaks, Ur, Jean Harari, Tim Benton, ludo, o Mahé Cordier-Jouanne.

Durante su residencia, Milena Charbit se interesa por un territorio único: la Isla de los Faisanes, entre Behobia e Irún, en la frontera franco-española. Esta isla goza del particular estatus jurídico de condominio, lo que quiere decir que cada seis meses la autoridad que la gobierna alterna entre Francia y España. Esto la convierte en una «isla-frontera», el teatro de una memoria común de las relaciones franco-españolas. Esta isla, cuyo acceso está prohibido actualmente, ha sido escenario de numerosas negociaciones políticas y ceremonias oficiales a lo largo de la historia. Puntualmente vestida con decoraciones y creaciones arquitectónicas efímeras, contiene un potencial arquitectónico y conmemorativo que Milena Charbit desea rehabilitar. Mediante la creación de cartografías, pero también de prototipos y de maquetas, la artista revive la historia, con el objetivo de celebrar la riqueza multicultural de este pedazo de tierra, sito en el río Bidasoa. De este modo, Milena Charbit crea un atlas de la memoria arquitectónica del territorio, estudiando de cerca los decorados contruidos especialmente para cada ocasión. El proyecto de Milena Charbit propone «restaurar» la isla, reafirmando la misión híbrida de este territorio, a la vez vínculo y frontera, y reactivando su misión de laboratorio político y arquitectónico, en respuesta a los desafíos conmemorativos y territoriales del mundo contemporáneo.



Le Procès, óleo sobre lienzo, 175 x 350 cm, 2021.

FÉLIX DESCHAMPS MAK [1996. Francia - Pintura]

Pintura figurativa / pintura al óleo / grandes formatos / archivos / escenas

Félix Deschamps Mak nació en 1996 y se graduó en la Escuela Nacional de Bellas Artes de París en 2021, donde estudió en los talleres de Jean-Michel Alberola y de François Boissrond. Impregnado de pintura clásica y moderna, coleccionista asiduo de imágenes de arte, de fotografías de guerra y de archivos, compone cuadros en los que las nociones de espacio, de inconclusión y de ausencia alimentan un lenguaje singular y atemporal. El artista concibe sus cuadros como decorados, y sus personajes como figuras. Los vacíos, las ausencias y la inconclusión revisten una importancia particular. La composición sugiere una continuidad, una alternativa posible. A menudo, vuelve al lienzo, lo retoma, lo modifica, lo recomienza, lo rehace. En su trabajo se perfila un juego de ecos. De un cuadro al otro, se responden las escenas, las composiciones, los colores y las referencias. Hay una parte de investigación, íntima y extraña, que transforma y mezcla las ideas, los ensayos y los accidentes, para convertirse en elementos que configuran su universo pictórico. Como señala Henri Guette, miembro de los Jeunes Critiques d'art, «en los lienzos de Félix Deschamps Mak florece una especie de existencialismo hasta en el aislamiento de las figuras, que incluso cuando están juntas, guardan las distancias. [...] Procura abstraer las figuras de cualquier contexto distinto a la pintura, para establecer relaciones de contraste. Las tonalidades que van desde los grises de Payne casi azules a los amarillos y los rojos anaranjados nos recuerdan nuestra posición de espectador ante el acontecimiento, y permiten ir más allá del traumatismo, del efecto de estupefacción. El espectáculo puede continuar...». Paralelamente a su trabajo como pintor, visita el taller de Richard Peduzzi. Firma varias escenografías, para *Transsibérien je suis*, de Philippe Fenwick, en el Teatro Nacional de Niza en 2015, para *Bouvard et Pécuchet*, de Gustave Flaubert, en La Course en 2018, para *Le Bourgeois Gentilhomme*, en la Ópera de Montpellier en 2019 y para *L'Avare* de Molière, en el Teatro Nacional Popular de Villeurbanne en 2022, dirigidas por Jérôme Deschamps. Sus cuadros se han expuesto en exposiciones colectivas en la Escuela de Bellas Artes de París, en la Foire Aemergence en París y en La Criée - Teatro Nacional de Marsella. En 2022 se presentó su primera exposición individual en la Galería Lazarew, París.

Para Félix Deschamps Mak, la residencia en la Casa de Velázquez es una oportunidad para continuar su producción sostenida de cuadros en un contexto favorable para el diálogo con otros artistas, pero también con otras disciplinas y fuentes de inspiración artísticas. En Madrid, busca cultivar su relación con la pintura española, y viene a buscar un desarraigo, un nuevo impulso que propulse su pintura hacia otros horizontes pictóricos. Hasta la propia técnica de Félix Deschamps Mak se impregna de todo lo que le rodea: la pintura clásica y moderna, los archivos, las fotos, los lugares en los que trabaja. Sin embargo, trabaja sus composiciones una y otra vez, en las que se vislumbra la realidad sin descifrarla. Félix Deschamps Mak representa el vacío, la ausencia, pero sobre todo la inconclusión que se propaga hasta el ojo del espectador a través de todas las composiciones que sugieren una continuidad, una alternativa abierta que el pintor deja a la imaginación de cada uno. Sus repetidas observaciones y las horas invertidas en copiar las obras de los grandes maestros inspiran a Félix Deschamps Mak la realización de la serie de pinturas al óleo que va a producir en la Casa de Velázquez. Mientras explora la ciudad y sus innumerables museos y lugares culturales, observa a Goya, al Greco o a Francis Bacon por su estética negra, en ocasiones cruel, tan característica. El proyecto de Félix Deschamps Mak sigue así el hilo de sus múltiples inspiraciones y descubrimientos, en un constante movimiento de transcripción de lo real, que convierte su obra en una perpetua renovación y una sorpresa permanente.



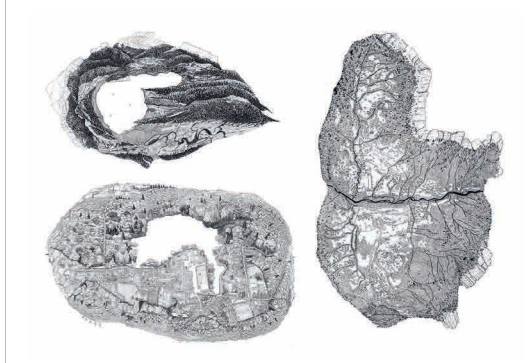
I Can Only Dance to One Song, fragmento de película, single-channel 4K UHD video, sound, color, 10' 56", 2021.

ARASH FAYEZ [1984. Irán - Artes visuales]

Tierra de nadie / liminalidad-liminaridad / desplazamiento / apatridia / docuficción

Arash Fayeze es un artista visual iraní, licenciado en Arquitectura por la Universidad Soore de Teherán y en Bellas Artes por el California College of the Arts de San Francisco. Su obra se interesa por las condiciones de migración y por conceptos como la apatridia y la «tierra de nadie», a menudo inspirado por sus propias experiencias de desplazamiento de un lugar a otro. En su trabajo, las referencias autobiográficas se entrelazan con otros relatos, históricos o ficticios, que hacen alusión al aspecto sensorial del movimiento entre distintos lugares, culturas o identidades. Su exploración de los espacios liminares, ya sean geográficos en sentido estricto o simbólicos, adopta la forma de textos, performances o vídeos. De ahí surge una reflexión en torno a las situaciones en las que la mente se encuentra atrapada en el vacío mientras que el cuerpo es prisionero en una tierra de nadie. Recientemente, Arash Fayeze ha participado en exposiciones colectivas en la Fondazione Sandretto Re Rebaudengo (Madrid, 2022), en el Scottsdale Museum of Contemporary Art (2020) y en Mattress Factory (Pittsburgh, 2019). Además, ha presentado sus performances y proyecciones en lugares como la Cineteca Matadero (Madrid, 2022), Württembergischer Kunstverein (Stuttgart, 2020), La Virreina Centre de la Imatge (Barcelona, 2019), Asian Art Museum, Yerba Buena Center for the Arts (San Francisco, 20167) y el Metropolitan Museum of Art (Nueva York, 2015). Sus obras más recientes, *Apolis* y *Limbo*, que tratan cuestiones de migración y de inmigración, se han expuesto en el MACBA de Barcelona en 2021.

Siguiendo su reflexión sobre la *tierra de nadie*, Arash Fayeze desarrolla un proyecto de vídeo completo en la Casa de Velázquez. Desde la investigación hasta la posproducción, dedica este año de residencia a la realización de una obra híbrida, entre documental y ficción. Este trabajo de larga duración se basa en el diálogo con el personaje principal de su obra: un solicitante de asilo de Oriente Medio, cuyo nombre es Aras I., que emigró a Alemania en 2017 con el documento de identidad de un residente de Madrid, Martin O. En una prolongación de las investigaciones anteriores del artista sobre esta tierra de nadie, propia de las cuestiones migratorias, se cuestiona la noción de identidad misma. En Madrid, Arash Fayeze viene a contar la historia de esta persona que decide abandonar su identidad de manera voluntaria, para convertirse en otra persona. Un periodo durante el que viaja «libremente» en avión de Atenas a Milán, con su nuevo nombre de Martin O., después en tren hacia Dusseldorf, hasta que lo detienen en Frankfurt y vuelve a ser Aras I. Construida en torno a diálogos con Aras I. e investigaciones sobre este tipo de situaciones liminales, esta obra de vídeo reflexiona sobre la suspensión entre ser legal e ilegal, entre tener y no tener, entre ser reconocido y no reconocido, y entre quien está en posición de poder y quien no tiene poder alguno. Con el título de su proyecto *Une partie d'échecs*, (Una partida de ajedrez), Arash Fayeze hace una referencia directa a la célebre ilustración del siglo XIII que se encuentra en el *Libro de los juegos*, a petición de Alfonso X El Sabio. Esta lámina representa una partida de ajedrez entre Alfonso VI de Castilla y León y un embajador musulmán de la corte de Al-Mutamid de Sevilla. Una historia de territorio dividido, de estrategia y de choque de culturas que inspira al artista, que se imagina una partida de ajedrez ficticia entre Aras I. y Martin O.



Cartographies subjectives. Paimpont, Annecy, Balme de Dingy. 2021-2022.

JEANNE LAFON [1987. Francia - Arquitectura (Paisajismo)]

Ambientes urbanos / ambientes sensoriales / cartografía / paisaje urbano / planificación paisajística

Jeanne Lafon es paisajista titulada y doctora en ordenación del espacio especializada en el campo de los ambientes sensoriales. Desde los inicios de su práctica como paisajista, en su trabajo se observa la influencia de filósofos orientales y una búsqueda de la vacuidad como experiencia de lo real y como regreso al cuerpo sensible. Obtiene el título de paisajista en la Escuela Nacional Superior de Paisaje de Versalles en 2011, para después desarrollar un trabajo como videasta y convertirse en artista estudiante en el Estudio Nacional de Artes Contemporáneas. Allí dirige el cortometraje *Fata Morgana* que se proyectará en el Fresnoy, en Tourcoing, en el teatro de Toulon y en el Centro de Arte y Creación Industrial de Gijón. En 2015, con la ayuda de una beca de excelencia de Labex Patrimoine y de la Universidad de Cergy-Pontoise, defiende una tesis doctoral de ordenación sobre las cualidades sonoras de los parques y jardines urbanos. A partir de ahí empieza a desarrollar un enfoque en el que combina las prácticas plásticas y la investigación científica. Más adelante, la Escuela Nacional Superior de Paisaje de Versalles-Marsella la contrata como ingeniera de proyectos de 2016 a 2017, y más adelante la Universidad de Montreal, en Canadá, la nombra profesora adjunta de arquitectura del paisaje. En Montreal, se encarga de dirigir o de supervisar distintos talleres de proyectos y trabajos de máster, y dirige la parte dedicada al paisaje de un programa de investigación sobre viviendas para personas con autismo. Desde su regreso a Francia, se dedica a enseñar y a dar conferencias en distintos centros de enseñanza superior, como la Escuela Nacional Superior de Arquitectura de Nantes; desarrolla una práctica como diseñadora paisajística y continúa con sus experimentos plásticos, teóricos y científicos con el espacio sensorial. En 2022, gana el concurso internacional de los jardines de Chaumont-sur-Loire y el evento *Chaumont-sur-Loire hors les murs* en el Parque de la Villette de París.

Durante su residencia, Jeanne Lafon continuará con sus trabajos que combinan la investigación científica y la práctica plástica en relación con los ambientes sensoriales. A través de su cartografía del gran Madrid de las sensaciones, desarrolla una herramienta de diseño de ambientes. Estos ambientes nacen del encuentro entre la materialidad del mundo y el potencial de acción combinados con la sensibilidad del ser humano. En el transcurso del proyecto, Jeanne Lafon observa los fenómenos de las interacciones entre los componentes físicos de los lugares y su dimensión empírica. El desafío consiste en tener en cuenta las características únicas del espacio, más allá de sus aspectos visuales y funcionales. En el bullicioso Madrid, Jeanne Lafon se sumerge en un terreno particularmente propicio para seguir con sus investigaciones. Inmersa en los sonidos, el clima y los movimientos que conforman la ciudad, capta la esencia viva del área metropolitana de Madrid a través de un enfoque multidisciplinar que reflexiona sobre la propia práctica arquitectónica. Mediante la experimentación cartográfica y audiovisual, Jeanne Lafon renueva el estudio de los ambientes sensoriales. Para ello, se basa en una hibridación entre sus conocimientos científicos en materia de ambientes y en una inspiración plástica en la pintura china y los paisajes holandeses. La idea es crear mapas que permitan analizar los ambientes urbanos y sumergirse en ellos; ambientes a la vez sensibles y normativos, puesto que se concentran en las relaciones entre sensaciones y materialidad. Desde una perspectiva de ecología relacional, Jeanne Lafon crea mapas informativos e inmersivos en los que el espectador puede proyectarse. La práctica multidisciplinar de Jeanne Lafon se basa así en técnicas arquitectónicas tradicionales, como la cartografía y el dibujo, que replantea mediante la integración de sonidos y animaciones digitales, para representar el aspecto más sensible de la capital española.



Une longue distance, fragmento de película, proyecto en curso.

GUILLAUME LILLO [1985. Francia - Cine, video, artes visuales]

Found footage / duelo / crucero / búsqueda

Guillaume Lillo, director francés nacido en 1985 en Perpiñán, se graduó en la Fémis en el departamento de montaje en 2015. Después de *C'est pas les Noëls qui manquent*, su trabajo de fin de carrera, Rémy destacó en varios festivales y recibió el Gran Premio y el Premio del Jurado Joven en el Festival del medimetro de Brive, así como el Premio Especial del Jurado en el Festival Silhouette en 2018. Su tercer largometraje, *Perchés*, producido por Refuge Films, fue galardonado con el Gran Premio André S. Labarthe en el Festival Entrevues de Belfort, con el Best Film Award en el Black Canvas FCC de México, y con un Premio Especial del Jurado en el Festival Chéries Chéris en 2021. Al mismo tiempo, Guillaume continúa su actividad como montador y colabora con Simon Rieth en *Nos Cérémonies*, seleccionada para la Semana de la Crítica del Festival de Cannes 2022, con Marine Atlan en *Les Amours vertes* y *Daniel fait face*, galardonadas en festivales, y con Gaël Lépineau en *Des Garçons de province*, seleccionada para el FID Marseille 2022. Para sus películas, Guillaume Lillo ha ideado un sistema de realización sin rodaje, que consiste en recopilar imágenes de internet o de archivos varios y utilizarlas para crear una ficción. La película se construye a la vez que se escribe, para sacar a relucir la interioridad de un personaje gracias al montaje y los efectos de sonido. Y así, esta forma se convierte en el vector de una expresión poética e inventiva.

En la Casa de Velázquez, Guillaume Lillo inicia su transición del cortometraje al largometraje. *Une longue distance* (título provisional) se construye como una película híbrida, compuesta por imágenes preexistentes (películas de viajes, películas caseras, imágenes de archivo) y planos rodados *ex profeso*, combinando la práctica del *found footage* con tomas tradicionales, para aventurarse por senderos variados. *Une longue distance* narra la historia de una lucha por la supervivencia con tintes sobrenaturales, en la que los demonios interiores se convierten en compañeros de viaje del protagonista, durante un crucero por la costa española. Alex, de 35 años, vive como un ermitaño en un destaralado estudio en las afueras de París. Lleva consigo una pistola, que le recuerda que podría acabar con su vida como lo hicieron tantos otros miembros de su familia, diezmada por la depresión. Ante este panorama, triste e inmóvil, el fallecimiento de su abuela le lleva a Perpiñán, donde recibe como herencia un crucero todo incluido en un transatlántico, en el que aquella se disponía a embarcar para hacer un último viaje a España, su país natal. Poco antes de morir le había elegido a él para que esparciera sus cenizas en el Mediterráneo. Este viaje, acompañado de la urna funeraria que contiene las cenizas y el espíritu de su abuela, se convierte en el escenario de una investigación para conocer las razones de su presencia a bordo, el pasado, los orígenes y para intentar romper con la maldición familiar. Entrelazando personajes y épocas, lo real y el más allá, la película evocará la cuestión del duelo y la herencia en el contexto de un mundo proclive al desencanto. A partir de su historia personal, Guillaume Lillo abre el enfoque a un cuestionamiento social más amplio sobre el desempleo, las derivas de la sociedad de consumo y de los excesos de un sistema intratable. Un proyecto cinematográfico que, mediante un juego de fragmentos y collages, intentará reconstruir una historia común mediante la puesta en escena de un pasado novelesco y militante para, finalmente, llevarnos a cuestionarnos nuestro presente desde un ángulo sensible y político a la vez.



Ressac n°1, dibujo en rollo Pastel y tinta china sobre papel tejido Johannot, 1000 x 106 cm, 2019.

STÉPHANIE MANSY [1978. Francia - Artes plásticas]

Encuentro/ exploración/ alteración/ memoria/ papel/ laboratorio

Stéphanie Mansy, nacida en 1978, estudió en la Escuela de Bellas Artes de Rennes. A continuación, trabajó como profesora de grabado, serigrafía y litografía, para continuar su formación en el taller de René Tazé en París. Actualmente es docente en la Escuela de Arte del Beauvaisis y en la Facultad de Arte de Amiens. Ha realizado varios proyectos de taller en colaboración con numerosos artistas y talleres de impresión, como el taller de Michael Woolworth, donde trabajó el dibujo, el grabado, el arte estampado y la cerámica. Los dibujos de Stéphanie Mansy se alimentan de un poderoso vínculo con la naturaleza. Aunque de sus obras suelen surgir formas orgánicas, también se desprenden de cierta abstracción. Una abstracción viva, vital, que respira. Porque antes del gesto está la inmersión, que la artista integra plenamente en su proceso. De lo que observa, retiene la esencia, el aliento, para volver a plasmar después en el papel lo que queda de este lenguaje sensible. El paisaje como energía y movimiento. El mundo como materia. Ha expuesto su obra en numerosas exposiciones colectivas e individuales en el MCA Amiens, en la Drawing Now Art Fair /Hyperdrawing, en Art dans les Chapelles, en el Museo de Picardía, la Galería In Bewegung, el MAC de Sallaumines, la Galería Picabia, la Galería Françoise, en el H du Siège, en el Museo de Arte de la Provincia de Hainaut, además de en diversas ferias y festivales. Ha sido galardonada con el Prix Carré de Seine en 2018 y recompensada con la beca de ayuda a la instalación y al equipamiento de la Dirección de Regional de Cultura Hauts-de-France en 2021.

La materia es memoria. El proyecto de Stéphanie Mansy en la Casa de Velázquez parte de esta premisa. El daño causado por el paso del tiempo, las alteraciones y el desgaste nos narran el objeto mismo y su historia. En España, se embarca en una investigación con el objetivo de rastrear la vida incipiente del papel en Europa, para lo que se interesa tanto por su historia como por lo que, a día de hoy, nos dicen sobre su producción y conservación las reliquias y los fósiles. En esta investigación eminentemente documental y arqueológica, la artista busca, ante todo, dejarse sorprender. El estado de conservación, las técnicas de restauración, las imágenes frágiles que persisten, la llevan a dirigir la mirada a ese espacio intersticial entre manifestación del pasado y energía del presente. Concebido como un auténtico laboratorio en movimiento, el proyecto de Stéphanie Mansy parte, en primer lugar, de un corpus inicial recopilado en la Real Academia de Bellas Artes de San Fernando, que compara con las obras del Museo de Picardía, socio de este proyecto en las fronteras de la investigación y la creación. A partir de esta exploración, que la llevará de Madrid a Burgos pasando por Valencia, la artista crea una colección dibujada. Una serie de dibujos que, alimentada por este estudio avanzado y guiado por una observación fina y precisa, se concibe como una restitución del contacto de la artista con la obra «fossilizada». Un trabajo de retransmisión que, de manera casi paradójica, participa en la transformación y el borrado de la imagen inicial. En paralelo, dirige el desarrollo de su trabajo hacia otras formas de experimentación. En concreto, mediante una serie de dibujos a ciegas, para los que toma como único modelo los informes de estado de los restauradores, para dejar que las palabras guíen el dibujo sin haber visto nunca la imagen de partida. Por último, a través de un proyecto editorial innovador, Stéphanie Mansy compara su corpus documental con las reacciones que genera en quienes lo miran. Mediante la confrontación de los puntos de vista con la obra original, construye un atlas silencioso y delicado que, una vez más, contribuye a unir los distintos estratos de una historia multifacética.



Unknown Organs, aluminio, acero, acero galvanizado, latón, acero inoxidable, 2014 (foto: Marc Domage)

ANTOINE NESSI [1985. Francia - Escultura / Instalación]

Industria / memoria del trabajo / escultura social / máquina

Antoine Nessi estudió primero en la Escuela Nacional Superior de Arte de Dijon y después en la Escuela Nacional Superior de Artes Decorativas de París antes de licenciarse, en 2011, en la Escuela Nacional Superior de Bellas Artes de París. En torno a la máquina como sujeto y como vector de exploración, su obra toma forma en el espacio intersticial donde se conectan arte e industria. La máquina como objeto se convierte así en reservorio de narraciones a la vez poéticas y políticas, dejando entrever su función primaria pero también su belleza intrínseca, así como los cambios sociales de los que es tanto testigo como símbolo. Partiendo de la premisa de que lo que fabricamos nos fabrica a su vez, imagina fábricas y plantas de producción cuyo producto final es el ser humano. Se inspira así en las formas y técnicas que encuentra en el sector industrial y del trabajo para elaborar una producción ficticia, a través de instalaciones que a menudo hacen referencia a lugares de trabajo o de actividad que se transforman en espacios escultóricos y estáticos. La producción artística de Antoine Nessi entrelaza las cuestiones de forma y significado, buscando ese punto de encuentro en el que los problemas formales de la escultura conectan con los problemas de la sociedad y sus fallos. Su obra se ha expuesto en la Escuela de Arquitectura de París - La Villette, el taller Chiffonniers de Dijon, el Wonder en Bagnolet y numerosos centros de exposición en el extranjero (Bruselas, Glasgow, Montreal...) e incluso en Marsella, en el Manifesta 13, en otoño de 2020.

En su residencia, Antoine Nessi continúa su exploración de las máquinas totalizadas y su retrato en negativo de la sumisión de los seres frente a la exageración productivista. Este año realizará una serie de maquetas ideadas como propuestas para «arquitecturas-máquinas»; espacios penetrables que se inspiran en dispositivos de control de los cuerpos y de los bienes de consumo. Continuando su búsqueda formal en torno al modelo reducido, Antoine Nessi pretende trabajar en la maqueta por sí misma, pensándola como una obra en sí, con sus especificidades y su propio idioma. Sus «arquitecturas-máquinas», productos híbridos de distintos tipos de espacios y lugares, evocan a la vez plantas de producción, fábricas agroalimentarias, plataformas de cría, pero también espacios que nos resultan familiares como las estanterías de los supermercados, los puestos de aduanas, los transportes públicos... Una serie de «no-lugares» fusionados en un espacio incierto que parece funcional, pero cuyo absurdo se revela al ojo atento: un comedor escolar en medio de una fábrica agroalimentaria, una caja registradora en un puesto de control de documentos de identidad, la cría industrial instalada en las estanterías de un supermercado... Las maquetas de Antoine Nessi se despliegan en torno a las mismas contradicciones que las generan, dibujando lugares donde los cuerpos se pierden entre la producción y el consumo, el trabajo y el ocio, los cuidados y la enfermedad, el juego y el trabajo. El tránsito de cuerpos y de mercancías parece tomar los mismos caminos dentro de estos espacios cuya función ya no se puede identificar y donde ya no sabemos si es el humano quien utiliza la máquina o la máquina quien lo vampiriza. Inmersas en esta fábrica caníbal que se alimenta de cuerpos y recicla mentes, las maquetas de Antoine Nessi remiten al espectador a su propia vida y a su propio cuerpo. En definitiva, se trata del horror ordinario y de la alienación de nuestro cotidiano contemporáneo que aparece bajo una forma bruta y desnuda: una arquitectura para los aspectos más inhumanos de nuestras existencias y las facetas más maquinales de nosotros mismos.



Récif, documentaire, 10', 2017.

ASSIA PIQUERAS [1991. Francia - Artes visuales - Cine]

Excavación / palabra / quimeras / herencia

Assia Piqueras se graduó en Le Fresnoy – Estudio Nacional de Artes Contemporáneas, y en el Máster de Cine Documental y Antropología Visual de la Universidad de París-Nanterre. Esta egresada de la Escuela Normal Superior ha sido miembro del Grupo de investigación de antropología cinematográfica. Enfoca su trabajo de artista y cineasta de manera transversal, labrando caminos entre las disciplinas y los contextos de creación. Sus películas no dudan de la fuerza de las imágenes, pero cuestionan su poder de revelación, y a menudo consienten su desaparición. Forjadas por la escritura, el terreno documental y la investigación plástica, ensamblan materiales grabados y encontrados, tejiendo lazos entre relatos míticos y contemporáneos. En 2019, codirige *Car les hommes passent* junto a Thibault Verneret, en residencia en Moly-Sabata/Fondation Albert Gleizes. La obra se proyectó en varios festivales internacionales (Ji.hlava IDFF, Clermont ISFF, Corsica.Doc, Les Inattendus...), fue galardonada en el Festival Filmer le travail, y recibió la ayuda a la creación de la Dirección Regional de Cultura de Auvergne-Rhône-Alpes.

M.P.C. ou la double vie se construye como una investigación sobre las leyendas y los pliegues de una filiación, que mezcla historia de la colonización y la antropología de las imágenes. Assia Piqueras sigue las huellas de su bisabuelo M.P.C., huérfano andaluz emigrado a Lima en 1919, quien, fascinado por la arqueología precolombina, se convirtió en escultor, arquitecto y urbanista cercano al régimen Leguía, se casó con una noble limeña y falleció en 1937. Alejándose de la historia oficial, la cineasta se interesa por la historia nunca escrita, plagada de ambigüedades y silencios. Observa la trayectoria de este hombre, su intento imposible de materializar en su obra, y de encarnar a través de su matrimonio, la reconciliación entre dos países, entre la figura de la ñusta y la del conquistador, entre el arte precolombino y el arte español. Recorre España cámara en mano, para reconstruir la infancia y los primeros años de vida de M.P.C. En Perú, recoge las voces de quienes recuerdan la casona de Malambito, hoy derruida, donde vivió la segunda etapa de su vida. Su enfoque documental de los espacios, los cuerpos y los archivos se centra en todo lo que constituye la ficción. Busca imágenes donde falla la memoria, y testimonios donde las imágenes ya no existen. En ese esfuerzo de deconstrucción, escarba en la violencia de una herencia, la del gesto occidental cuando se esfuerza por descubrir, exhumar, conservar y, finalmente, olvidar. Juguetea con la tentación de una excavación motivada por la expulsión, y cuestiona la parte de negación que habita el sueño patrimonial del artista, el erudito o el saqueador de tumbas.



Big shortened agility, cobre, textil, espuma expansiva, 170 × 95 × 162 cm, 2017.

DELPHINE POUILLÉ [1979. Francia - Escultura]

Arte levantino / arte rupestre / prehistoria / antropomorfismo / cuerpo

Delphine Pouillé nació en 1979 en Clermont-Ferrand y estudió en la EESAD de Rennes y en la Universidad de Rennes 2 Haute-Bretagne. Para esta artista multidisciplinar, el dibujo es una fase esencial y crucial de su trabajo con el volumen. Bocetos que se transforman en prototipos que, al entrar en contacto con la materia, se metamorfosean para hincharse de vida tanto como de accidentes. Así surgen grandes formas orgánicas, «dibujos hinchados», que nos intrigan porque parecen profundamente enigmáticos a la par que terriblemente familiares. Del diseño surge el patrón, del patrón nace la membrana y de la espuma expansiva brota la forma. Con un gesto que nunca intenta controlar en su totalidad, la artista deja que estos organismos espumosos tomen forma y se abandonen a lo inesperado. Después, con un método casi quirúrgico, vuelve hacia ellos, los sutura, los remienda, los venda y los repara; toma el control de las vicisitudes del tiempo y de la materia. Así, tanto el cuerpo como lo vivo ocupan un lugar central en la obra de Delphine Pouillé. Una reflexión plástica que cuestiona tanto las formas mismas de la figura, sus representaciones y —a menudo—, lo que subsiste de profundamente existencial: el lugar del cuerpo en el espacio y el espacio del ser en la sociedad. Su obra se ha expuesto en Francia, especialmente en París (Moments artistiques-Christian Aurbert, galería Polaris, Xpo Studio, galería NextLevel, galería La Ferrière), en numerosas ciudades europeas como Luxemburgo (MUDAM y Casino Luxembourg), Barcelona, Bruselas (B-gallery, ParkUNST Biennial, residencia en Villa Empain-Fondation Boghosian), Lieja, Budapest (Chimera Project) y Viena (Parallel Vienna y Basement), e incluso en Corea del Sur (Incheon Art Platform) y Taiwán (MOCA Taipei y Taipei Artist Village). Ha sido finalista del Taoyuan International Art Award cuya próxima edición se celebrará en el Taoyuan Museum of Fine Arts (Tmfo) en Taiwán en la primavera de 2023.

En España, Delphine Pouillé continúa sus investigaciones en torno al cuerpo a partir de la iconografía, la materialidad y la historia del arte levantino —el arte rupestre prehistórico de la cuenca mediterránea de la península ibérica—, donde la figura humana constituye uno de los principales temas de representación. A través de su enfoque espontáneo y esquemático del tratamiento del cuerpo —ausencia de detalles, o desproporciones—, el trabajo de Delphine Pouillé comparte numerosos puntos de convergencia con el arte levantino, como la estilización, las distorsiones y las deformaciones de los cuerpos en movimiento pintados en paredes rocosas. El gran número de yacimientos de arte rupestre hallados en la mitad oriental de España —más de 700, la mayor concentración de Europa—, supone para la artista un auténtico reservorio de formas, además de un rico material con el que trabajar. Durante su año de residencia, conjuga este nuevo contenido teórico y técnico con un conjunto de procedimientos plásticos y ejes de investigación escultórica que retoman sus líneas de trabajo más recientes. Con este proyecto, Delphine Pouillé busca inscribirse en la continuidad de quince años de investigación plástica al tiempo que renueva su imaginario en el plano iconográfico, material y reflexivo. Una iniciativa tan densa como ambiciosa, que articula en torno a investigaciones gráficas y fotográficas *in situ*, con la visita a yacimientos españoles de arte rupestre, y en torno a conversaciones con expertos en arqueología que alimentarán las futuras etapas de su práctica escultórica.



Couple IV, óleo sobre lienzo, 65 x 62 cm, 2021.

LAURENT PROUX [1980. Francia - Pintura]

Realismo / cuerpos / árboles / deformación / máquina / conflicto

Laurent Proux es un pintor francés nacido en Versailles en 1980. Se licenció en la Escuela Superior de Bellas Artes de Lyon. Actualmente es docente en el Instituto Superior de Arte de Toulouse (IsdAT) y su obra está representada por la galería Semiose, de París. Tanto en la pintura como en el dibujo, Laurent Proux produce una imaginería poderosa y original, que busca resolver mediante elecciones formales las cuestiones que plantean los temas de su obra. Calificado por algunos de realista por los objetos que representa —máquinas industriales, lugares de trabajo, cuerpos sexualizados, etc.—, su estilo se emancipa por la continua exploración de soluciones pictóricas, que integran aberraciones, choques de planos y colores artificiales, que se liberan definitivamente de la oposición entre figuración y abstracción. Trata el cuerpo humano mediante fragmentos, exageraciones y siluetas, para acercarlo más a un cuerpo-máquina, politizado y violento, a menudo perturbador, en ocasiones sentimental. Al construir el espacio de sus cuadros como una escena con una legibilidad alterada, el artista dirige la atención del espectador a un enigma visual e intelectual que debe recorrer con la mirada. Sus obras forman parte de las colecciones del Centro Nacional de Artes Plásticas (CNAP), de los Fondos regionales de arte contemporáneos (FRAC) de Occitania y Limosín y del Fondo Municipal de la Ciudad de París (FMAC). Su obra se ha expuesto en Mana Contemporary Chicago (EE.UU.), en el Shanghai Art Museum (China), en el Center for Contemporary Arts de Moscú (Rusia), en el Museo de Arte Contemporáneo de Lyon (Francia), en el FRAC Limousin de Limoges (Francia) y el Lieu Commun de Toulouse (Francia).

La práctica pictórica de Laurent Proux se nutre del conflicto entre los cuerpos de los sujetos y el espacio que los rodea. En Madrid, su objetivo es indagar en el mundo del trabajo para imprimir su esencia en una serie de cuadros. Inspirándose en *Las hileras* de Velázquez, cuyo título exacto —*La fábula de Aracne*— subraya la aportación mitológica explícita, se sumerge en el mundo de la artesanía con una intención a la vez sociológica y trascendental. Al explorar los barrios populares e industriales de Madrid, Laurent Proux sale en busca de una ciudad cosmopolita y multicultural. Su exploración comienza así con un inventario de oficios, para rastrear, cuando le es posible, las cadenas de producción y de suministro. La cuestión de los retos pictóricos que revisten estas redes de intercambio, en ocasiones tan frágiles como invisibles a simple vista, se sitúa así en el centro de un proyecto que reflexiona tanto sobre la pintura en sí como sobre el mundo en el que se encuentra y que pretende captar. En el taller, con la obstinación de un manierista que rastrea la anarquía de los cuerpos, ordena las figuras, exagera las proporciones y ajusta las perspectivas. Si bien la obra de Laurent Proux se materializa en la pintura, su proceso de experimentación pasa tanto por el collage como por las maquetas, así como por los posados de modelos no profesionales. Una lógica de producción en varios tiempos y a través de distintos medios, que bebe tanto de la pintura clásica de Poussin como de los grandes montajes fotográficos de Jeff Wall. Una práctica múltiple que da lugar a un vibrante retrato de Madrid. Porque es precisamente el rostro de la ciudad lo que se perfila en esta serie, así como Nueva York se convierte en personaje central en la novela *Manhattan Transfer* de Dos Passos, fuente de inspiración reconocida del artista. Una visión de la ciudad desde sus cimientos, desde la perspectiva de quienes la hacen y que —a menudo— quedan ocultos en las imágenes de los turistas. Como un intento, en definitiva, de construir un sentido colectivo para y a través de la imagen pintada.



Searching for the grey of the wall (detalle), 48 serigrafías plegadas para la exposición «yes not» (MACBA, Buenos Aires), 2019.

ÉLODIE SEGUIN [1984. Francia - Artes plásticas]

Escritura del color / la pintura como lugar / contrastes figurativos / potencialidad

Élodie Seguin se graduó en la Villa Arson de Niza y en la Escuela Nacional Superior de Bellas Artes de París. Está representada por las galerías Jocelyn Wolff (Romainville) y Daniel Marzona (Berlín). Su obra está intrínsecamente ligada al espacio de exposición, y se alimenta de una profunda reflexión sobre la representación. El momento de la exposición contextualiza y fija la búsqueda en un estado clave, aquí y ahora, dirigiéndola al espectador, en el centro de esta relación entre la obra y el lugar, a quien lleva a valorar el espacio en su lectura de la obra: los volúmenes cambian, las perspectivas se revelan, el lienzo debe convertirse en un lugar. Los colores, las dimensiones, las proporciones y las formas, aunque mínimas, convocan lo real y sus convenciones. De esta manera, en función de su formato y de sus proporciones, un rectángulo blanco puede convertirse en una estantería, una mesa, una goma, una puerta, un libro o incluso un cuadro. Cada elemento presentado se convierte en el catalizador de una determinada existencia, una poética que nos lleva a comprender la exposición como una experiencia que pone en tela de juicio las fronteras entre los medios, las disciplinas y las prácticas en general. Su obra se ha expuesto en numerosas instituciones como el MACBA de Buenos Aires, el MUDAM, el Centro Cultural Francés de Milán, la Fondation Ricard, el espacio Lafayette Anticipations, el Frac Bretagne o el MUCEM.

Hasta hoy, Élodie Seguin ha encaminado su práctica siguiendo un principio: proponer una intervención específica para cada invitación a una exposición; nunca mostrar la misma obra dos veces y estar siempre atenta a lo que el lugar permite existir o no. En paralelo, su trabajo de investigación no ha cesado nunca, y muchos problemas que habían quedado suspendidos, han engrosado con el tiempo. Es precisamente en este espesor, en esta potencialidad, donde decide bucear la artista. En la Casa de Velázquez, aprovecha la oportunidad que representa este paréntesis para poner de relieve esta investigación fundamental y la dimensión analítica de su trabajo, para añadir a su trayectoria un año dedicado al color y a la relación que mantiene con la representación y la luz. Élodie Seguin define también su intuición de un espacio entre el dibujo, la escultura y la pintura que, llevados a los límites, pasan a ser perfectamente indisolubles. Viene a España con el objetivo de dejar constancia de la segunda parte de su obra, de intentar dar un giro a su metodología, como la promesa de una metarreflexión, de una metamorfosis. Su estancia en la residencia le permite encontrar el tiempo para reformular otros principios, otros límites y otras modalidades de trabajo para escribir un nuevo capítulo, que dialoga con el anterior. Paralelamente a esta búsqueda, en Madrid comienza otro proyecto a largo plazo: escribir sus colores. Élodie Seguin fabrica sistemáticamente todos los colores que utiliza, durante un largo y delicado proceso que da lugar a mezclas precisas e insustituibles. Sin embargo, es necesario poder reproducir todos esos colores, para los proyectos in situ o para la edición de protocolos de pinturas murales. Esto la ha llevado a idear un sistema de «partituras en blanco» que le permite escribir y archivar la composición de todos los colores de su obra, pero también la de todos los que les han precedido a lo largo de toda la secuencia necesaria para ajustar la mezcla. Ha bautizado ya dieciséis gamas. En Madrid, emprende este proyecto de «escritura» mediante la investigación de cinco gamas: la *luz artificial*, los *negros fluorescentes*, los *reflejos anaranjados*, el *negro marfil* y los *azules quemados*.

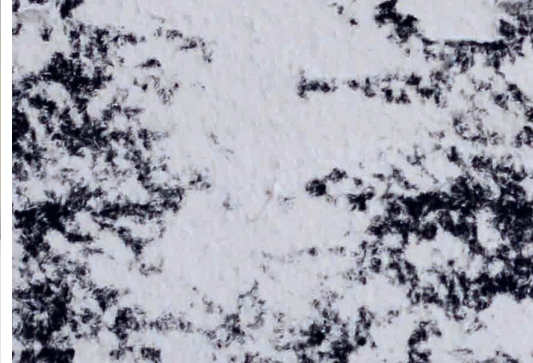


GABRIEL SIVAK [1979. Francia - Composición musical]

Argentina / voz / ópera / híbrido / expresividad

Gabriel Sivak es un compositor y pianista franco-argentino que nació en 1979 y reside en París. Ha estudiado composición y musicología en la Sorbona y en el Pôle supérieur Paris-Boulogne, donde en 2014 obtuvo el título nacional superior profesional de músico con mención *cum laude* del tribunal en la clase de Édith Canat de Chizy. Además, fue alumno de Éric Tanguy y Philippe Leroux, y estudió dirección de orquesta con Adrien McDonnell. En 2006, funda el conjunto Contramarca, con el que se dedica a interpretar su música. Han actuado en Argentina, Francia, Suiza y Andorra (Teatro Cervantes de Buenos Aires, Museo de Arte y de Historia del Judaísmo de París, Festival Música para vivir de Andorra, Espace 1789, Alianza Francesa de Buenos Aires...). Ha publicado tres álbumes monográficos: *Un eco de palabras* (Mogno Music, 2009, Bélgica), *Ciudades Limítrofes* (Radio France, 2014) y *La patience – formes de la voix* (Klarthe, 2019, Francia), recientemente seleccionado para el premio Grand Prix des Lycéens 2019. Reconocido por la originalidad y versatilidad de su obra, las composiciones de Gabriel Sivak suelen ser híbridas y plurales, bajo la influencia de las músicas tradicionales o urbanas, en las que se observa un gran apego a la vez como material musical. Ha sido reconocido con numerosas distinciones, como: el premio de estímulo a los jóvenes compositores del Institut de France / Académie des Beaux-Arts, la beca de la Fondation d'entreprise Banque Populaire, el 1er premio del concurso del Conservatorio Rimsky Korsakov de San Petersburgo, el Premio Juan Carlos Paz (Argentina), el Premio de la Tribuna Nacional de Compositores (Argentina) o el del Fondo Nacional de las Artes (Argentina). Ha sido nominado en dos ocasiones al Grand Prix des Lycéens, en 2015 con *Ciudades limítrofes* y en 2019 con *Le Raboteur de nuages*.

Durante su residencia en la Casa de Velázquez, el proyecto de Gabriel Sivak es escribir su primera ópera, una obra que beberá directamente de la historia reciente de Argentina. Al inyectar en su escritura un sinnúmero de referencias y de homenajes variados, el compositor confiere colores, en ocasiones inesperados, a esta pieza híbrida. Desde un ambiente lúgubre y sombrío a lo Macbeth, hasta interludios que nos sumergen en el entorno cálido y colorido de las calles porteñas, pasando por un aria inspirada en Mozart a la vez humorística y paródica: nos invita a un viaje de todos los sentidos y de todas las emociones con este trabajo, que constituye también una profunda reflexión sobre los resortes de la expresividad y la narración. Le acompañan en esta obra el Ensemble Itinéraire, el director Pierre-Emmanuel Rousseau y la Cité Bleue de Ginebra.



A.GRABADO VI (detalle), tinta china sobre papel 300 grm2, 20,3 x 25,5 cm, 2022.

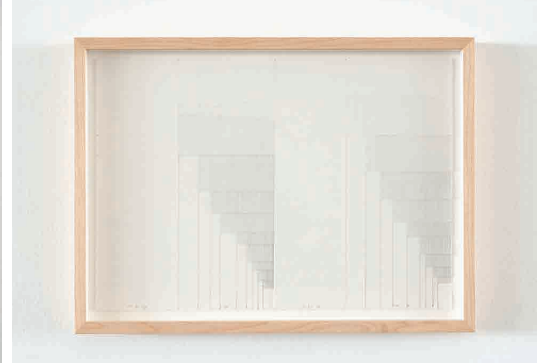
Artista becada por la Diputación Provincial de Zaragoza

ALBA LORENTE HERNÁNDEZ [1994. España - Artes visuales]

Destrucción / proceso creativo / contemplación / gesto / desgarro

Alba Lorente Hernández es graduada en Bellas Artes por la Universidad de Zaragoza (2016) y titulada en el Máster de Producción Artística Interdisciplinar (2018) de la Universidad de Málaga. Actualmente es doctoranda en el Programa de Investigación en Arte Contemporáneo de la Universidad del País Vasco. Su obra aborda una estética destructiva fundamentada en los artistas destructivistas latinoamericanos de principios de los 60. Plantea la destrucción como creación, no solo de una imagen sino de una metodología de comprensión antropológica que le ayude a entender las pulsiones tánático-destructivas. Elabora un código para el mundo estético y otra percepción de lo bello que culmina con la producción de dibujos y esculturas, de naturaleza abstracta, donde se aprecia el registro procesual y temporal basado en el propio soporte y la acción que es aplicada en él. Su trabajo ha sido objeto de numerosas muestras personales como *Acumen* (Museo Salvador Victoria, Rubielos de Mora, Teruel), *Damnatio Memoriae* (La Puerta Gótica, Pamplona), *Ater, atra, atrum* (Centro de Arte Tomás y Valiente, Fuenlabrada), *Resquicios* (Torreón Fortea, Zaragoza), *Ascesis. Desgarro del proceso* (Espacio UM/ES, Universidad de Murcia) y *A los que quieran saber el porqué. El camino de la obra de arte como posibilidad* (Sala de exposiciones del edificio de Bellas Artes de Teruel). Su obra también ha sido expuesta en varias exposiciones colectivas tanto en España como en Italia. En 2019 fue seleccionada en Open Portfolio VI y, en 2020, para formar parte de la Promoción XVIII de la Fundación Antonio Gala para Jóvenes Creadores, con su proyecto *Damnatio Memoriae*. En 2016 fue ganadora de la primera edición de las Becas Bezart, y recibió en 2018 el Premio adquisición en el Concurso de Artes Plásticas Hotel Four Seasons Madrid con su obra *La Dualidad de la Nada*.

A.GRABADO, título del proyecto desarrollado por Alba Lorente Hernández en el marco de la beca otorgada por la Diputación Provincial de Zaragoza, propone un análisis de la cultura contemporánea desde el punto de vista de la producción masiva. Actualmente, la democratización en el arte aleja a la pieza plástica de la finalidad para la que fue creada originariamente y la convierte en un objeto repetido en serie que poder compartir en las redes sociales o inmortalizarlo con tan solo un clic. Sin despreciar ni oponerse a esta forma de entender el arte, A.GRABADO busca concienciar al espectador sobre la descontextualización de la obra de arte que disipa su sentido primero: buscar y encontrar conocimiento en el proceso creativo y en la contemplación del mismo, tanto para enriquecer la pieza como a uno mismo. La artista emprende así una investigación sobre el comportamiento creativo, materializándola en una serie de piezas plásticas que juegan con los límites formales y conceptuales del grabado como disciplina. En el grabado, se subraya primero el acto de crear una matriz única para, luego, poder reproducirla y estamparla en serie. Aquí se encuentran los dos conceptos que sirven de guía al proyecto: contemplar la creación y producir en masa. Tomando el contrapunto de la disciplina, Alba Lorente Hernández conserva así la estética de la estampación restándole la finalidad de una producción masiva. De esta forma se crea un trampantojo, al crear obras únicas aunque seriadas, que pasan a conformar un conjunto titulado *Plátano es*. Para ello, la artista sigue indagando en la estética destructivista, característica de toda su producción: un proceso en el que se hacen centrales el gesto, la huella y la carga ejercida sobre la materia, pero también la propia experiencia del espectador que puede alcanzar un estado catártico a partir de la observación del proceso. Además de la serie *Plátano es*, Alba Lorente Hernández plasmará sus investigaciones en un libro de artista donde se apreciará, a través de escritos, bocetos e imágenes, el tiempo consciente empleado en otras obras realizadas en residencia y las diferentes direcciones o ramificaciones que de ellas vayan surgiendo.



PDD Marina, grafito sobre papel cortado a mano, 2021

Artista becado por el Ajuntament de la Ciutat de València

MANU BLÁZQUEZ [1978. España - Fotografía]

Aurélien Nemours / dibujo / grabado / línea / programa / cálculo

Manu Blázquez es un artista plástico valenciano, nacido en 1978. Tras estudiar publicidad y diseño gráfico en la Universitat Jaume I de Castellón, se traslada a Italia donde comienza el estudio de la Gráfica Artística en la Academia de Bellas Artes de Bolonia. Allí se diplomó, en el año 2009, con una tesis titulada *Comunicazione e riproducibilità* y trabajó dos años como asistente de grabado del profesor Cataldo Serafini. Su investigación artística general se caracteriza por la búsqueda de sistemas donde se relacionan los conceptos fundamentales de espacio y tiempo a través de un diálogo permanente entre la geometría y la aritmética. Su trabajo plástico combina diferentes disciplinas, como el grabado, la escritura y la pintura. A nivel conceptual, su investigación puede relacionarse a artistas que se han servido de cánones matemáticos o numéricos para desarrollar sus propuestas visuales y profundizar en aspectos procesuales ligados a la programación humana —como serían Sol Lewitt, Hanne Darboven, o Werner Cuvelier— pero también a la programación computacional, como en el caso de Elena Asins. Desde el año 2013, su trabajo ha sido mostrado en numerosas exposiciones individuales y colectivas, tanto nacional como internacionalmente. Recientemente, ha participado en el programa de residencias artísticas Kulturkontakt Austria (2018) y ha expuesto su trabajo en el Centre del Carme gracias a la Beca Alfons Roig (2021). En 2021-2022, ha sido artista residente en la Real Academia de España en Roma.

En el marco de la beca otorgada por el Ayuntamiento de Valencia, Manu Blázquez abre una nueva etapa a su proyecto "Línea d'argento", desarrollado en el seno de la Academia de España en Roma, donde rendía homenaje al autor Guido Strazza y, en particular, a su libro *Il Gesto e il Segno*. En residencia en la Casa de Velázquez, continúa esta investigación en torno a la línea como elemento fundamental en las artes visuales, convocando otro gran referente en su trayectoria: la francesa Aurélien Nemours. Bajo el título *Luna de mediodía*, Manu Blázquez hace eco a un poemario surrealista de la artista: *Midi la lune*. Si bien Strazza representa la formación académica especializada en grabado de Blázquez, Nemours se erige a su vez como una de sus principales referencias a nivel conceptual y formal. Así, el proyecto se concibe como un acto de amor y agradecimiento hacia estos dos autores, así como hacia otros artistas, profesores o mentores vinculados a los mismos a través de la propia experiencia vital del artista. En esta segunda etapa, esta investigación en forma de homenaje se plasma en una serie de dibujos relacionados con el texto de Nemours, junto a una carpeta de grabados resumiendo ambas vertientes del proyecto. Un análisis que se caracterizará, al igual que en la pintura de Nemours, por una continua búsqueda de la esencialidad donde el común denominador resta el despojo de todo lo superfluo, personal y anecdótico pero que también dará espacio a fugas y momentos insospechados próximos a su poesía tan surrealista como matemática. Paralelamente y a modo de conclusión, Manu Blázquez trabaja en la producción de un libro de artista de carácter documental y teórico donde se relacionarán ambas experiencias, Strazza y Nemours, guiadas por un mismo hilo conceptual: la relación entre línea y superficie, no solo en la gráfica y las artes visuales sino también en la vida.

Un sitio muy especial...
lugar para vivir y trabajar y espacio
excepcional de encuentros.



QUINZE ARTISTAS EN RESIDENCIA

La gran variedad de artistas, de orígenes diferentes y de diversas disciplinas, estimula la emulación creativa y la creación de proyectos comunes. En 2022-2023, 4 nacionalidades están representadas: Argentina, España, Francia y Irán. La dirección de estudios artísticos asegura el seguimiento de los residentes, plenamente integrados en la vida de la institución y en su programación cultural. Los residentes también benefician del apoyo de los demás servicios de la institución: soporte técnico y logístico, administración, comunicación... Los artistas también tienen acceso a la biblioteca de la Casa de Velázquez, especializada en el área cultural ibérica. Su fondo, que incluye más de 152.000 volúmenes y 1.815 colecciones de revistas, es de acceso libre.

¿CÓMO SER ARTISTA DE LA ACADEMIE DE FRANCE À MADRID?

Los candidatos deben justificar haber realizado una obra significativa y presentar un proyecto relacionado con la Península Ibérica, dentro de las disciplinas siguientes:

- Arquitectura
- Artes plásticas
- Vídeoarte
- Cine
- Composición musical
- Fotografía

La presentación de candidaturas se realiza en línea entre noviembre y diciembre. Preselección: a partir de un dossier artístico redactado en francés. Selección definitiva: entrevista en francés. La comisión de admisión encargada de examinar los dossiers está formada por veinte miembros nombrados por la Directora de la Casa de Velázquez tras recabar la opinión del presidente del Consejo Artístico de dicha institución.

Cada año se seleccionan 13 candidatos. Los artistas son seleccionados por un año (de comienzos de septiembre a finales de julio) sin ninguna condición de nacionalidad (los candidatos que no sean ciudadanos de la UE deben disponer de un permiso de residencia que cubra la duración del contrato) ni edad (salvo ser mayor de edad). Al mismo tiempo, la Casa de Velázquez acoge a 2 artistas por un año, en colaboración con la ciudad de Valencia y la Diputación de Zaragoza.



¿CÓMO SER BECADO POR LA ACADEMIE DE FRANCE À MADRID?

Durante todo el año, unas campañas de selección son abiertas en colaboración con organismos públicos o privados. Estas becas permiten recibir a artistas para unas estancias de trabajo de 1 a 6 meses. Cada acuerdo de colaboración tiene unas condiciones de selección específicas. A día de hoy, nuestros principales organismos asociados en España son:

- Ajuntament de València
- Consello Da Cultura Galega
- Diputación Provincial de Zaragoza
- ECAM (Madrid)
- Fundación Joan Miró (Mallorca)
- Hangar (Barcelona)
- Instituto Francés Barcelona (Barcelone)
- Instituto Francés (Espagne)

Nuestros principales organismos asociados en Francia son:

- El Departamento de Loira Atlántico (Nantes)
- La Escuela Nacional de Bellas Artes (Lyon)
- La Escuela Nacional Superior de las Artes Decorativas (París)
- EESAB - Escuela Superior Europea de Arte de Bretaña
- FID Marseille (Marsella)
- Le Signe - Centro Nacional de Diseño (Chaumont)
- ...

Para crear una beca artística y/o científica en colaboración con la Casa de Velázquez, debe ponerse en contacto con los directores de estudios.



Por su arquitectura singular y su marco privilegiado, la Casa de Velázquez es un lugar que muchos califican como mágico. Lo es, sin duda, por el ambiente tan especial que emana de ella, sus vistas sobre la Sierra de Guadarrama, sus dos hectáreas de jardín con diversas fuentes y sus esculturas legadas, con el transcurso de los años, por antiguos artistas en residencia. La Casa de Velázquez es también el testigo de un siglo de historia compartida entre Francia y España. Este centro de excelencia internacional construido en lo que iba a ser la Ciudad Universitaria ha vivido las horas oscuras de la Batalla de Madrid. Sus columnas todavía muestran las cicatrices... Conservado casi intacto, el patio recuerda la ambición multidisciplinar de la institución a través de un programa iconográfico que combina los blasones de grandes universidades francesas y españolas y los nombres de Poussin, Molière, El Greco, Goya o Cervantes. Esta herencia viva convierte a la Casa de Velázquez en un lugar de acogida único.

Sus instalaciones permiten a los artistas desarrollar su trabajo de una forma privilegiada garantizando a la vez una convivencia serena y fructífera entre las diversas prácticas y disciplinas. Esto se traduce en particular en la puesta a disposición de espacios de trabajo equipados y de material accesible a la demanda.



17 talleres de artistas individuales

Los talleres-vivienda están situados en un parque de 2 hectáreas, en el jardín y en el edificio principal.

6 talleres colectivos

. Taller de grabado

- Prensa Ledeuil (140 × 84 cm)
- Mesa de recorte
- Numerosas herramientas (rodillo, prensa plegadora, espátulas, limas...)

Taller de escultura

Laboratorio fotográfico

- Ampliadora M670 bw DURST
- Ópticas
- Mesa de luz
- Marcador

Estudio fotográfico

- Fondos fotográficos de diversos colores
- Estructura Manfrotto / mesa de fotografía
- Focos y difusores
- 1 escáner A3 2400dpi Epson Expression 10000XL

Estudio de grabación

- 1 mesa de mezclas digital Yamaha 01V96i
- 1 interfaz audiodigital RME Fireface 800
- 4 altavoces Genelec 8020 CPM

Sala de música

- 1 piano de cola Yamaha GC2 PE
- 1 piano digital Yamaha P-555B

INVESTIGACIÓN

CONTRATO DE DOCTORADO ARTÍSTICO DE "INVESTIGACIÓN BASADA EN LA PRÁCTICA"

Desde 2021, este nuevo dispositivo ha sido promovido por la Académie de France à Madrid y permite la acogida de un doctorando que desarrolla un proyecto de tesis artística de «investigación basada en la práctica».

Duración: financiación completa del contrato de doctorado durante 3 años

Este innovador acuerdo de beca permite el desarrollo de un alto nivel de doble habilidad, entre la producción artística y el enfoque teórico. La «investigación basada en la práctica» se nutre del diálogo entre la experimentación y la distancia reflexiva, permitiendo abordar las temáticas del proyecto desde una perspectiva fundamentalmente multidisciplinar. La Casa de Velázquez se compromete a facilitar el acceso del doctorando a recursos documentales disponibles en la institución y a apoyar su trabajo a la vez que se le involucra en las actividades de la institución.

Cada año se concede un contrato de doctorado por la institución.

2021-2024 : CLÉMENT VERGER

*Circumnavigations.
Une exploration de la globalisation par les plantes*

Casa de Velázquez- Université de Paris Saclay (Dir.: Gregory Quenet)
Co-supervisores: Christine Vidal - codirectora del BAL, Pascal Neveux - Frac Picardie y Matthieu Dupperex, profesor investigador de la ENSA de Marseille.

2022-2025 : SARA KAMALVAND

Les voyages de l'eau : du jardin au cosmique

Casa de Velázquez - Université Paris Est (Dir: Béatrice Mariolle)



NUEVO DISPOSITIVO PARA LOS ARTISTAS EN RESIDENCIA

Siguiendo con su misión de apoyar la creación artística contemporánea, la AFM ha establecido por primera vez para su período 2021-2022 un fondo de ayuda a la producción para los artistas en residencia. Los residentes que lo soliciten podrán recibir una subvención adicional específica para financiar la producción de un proyecto artístico.

OBJETIVOS

Proporcionar a los artistas un apoyo adicional para llevar a cabo un proyecto original, tanto durante su estancia en el extranjero como después de su residencia gracias a un calendario adaptado:

- El artista residente puede presentar su proyecto hasta el 31 de diciembre del año en que finaliza la residencia.
- El proyecto debe ser llevado a cabo antes del 31 de diciembre del año en que la residencia termina.

La ayuda a la producción puede solicitarse para diferentes fases de la creación de un proyecto: desde su concepción y producción hasta su difusión y comunicación.



CONDICIONES DE OBTENCIÓN: UN ENCUENTRO DE COLABORADORES

El pago de esta subvención por parte de la Casa de Velázquez está condicionado a la obtención de otra financiación externa de uno o varios colaboradores, al menos igual o superior a la cuota pagada por la Casa de Velázquez. Esta complementariedad de acciones en torno a un proyecto artístico permite una sinergia de recursos y conocimientos, que es esencial para las acciones de mayor impacto.

Techo

El importe de la ayuda de la Casa de Velázquez tiene un límite de 10.000 euros.

Proyectos en curso 2021 / 2022

- 1 proyecto de producción cinematográfica
- 4 proyectos expositivos personales
- 1 proyecto de publicación
- 1 producción de piezas para un museo



DIFUSIÓN CULTURAL Y PROGRAMACIÓN ARTÍSTICA

Para promover y dar visibilidad al trabajo de los artistas residentes, la Casa de Velázquez - Académie de France à Madrid organiza durante todo el año eventos abiertos al público, en España y en Francia.

- **Exposiciones** (unas diez cada año), algunas con carácter itinerante (Madrid, París y Nantes)
- **Conciertos**
- **Proyecciones**
- **Participaciones en ferias de arte contemporáneo** entre ellas: Arco y Arts Libris (Madrid)
- **Publicaciones artísticas** entre ellas un catálogo promocional; una edición de litografías (en colaboración con el Taller del Prado, Madrid)

De este modo, la Casa de Velázquez - Académie de France à Madrid favorece el contacto de artistas con numerosos tipos de públicos: gran público, comisarios, galeristas, críticos, periodistas especializados, universitarios...

También se organizan encuentros profesionales y visitas a talleres durante todo el año, para establecer vínculos entre los residentes y los profesionales del sector artístico.

¡VIVA VILLA! BIENAL DE RESIDENCIAS DE ARTISTAS

co-organizado por la Casa de Velázquez, la Villa Kujoyama, la Académie de France à Rome - Villa Médicis

¡Viva Villa! nació en 2016 de un deseo común de presentar al público de Francia a los artistas, creadores e investigadores residentes en estas tres grandes instituciones. Organizado **en forma de bienal**, este evento ofrece una visión de la diversidad del trabajo de los residentes a través de propuestas que descompartimentan el campo estético y fomentan el diálogo entre diferentes disciplinas. Este año, *¡Viva Villa!* volverá a poner de relieve el trabajo de los artistas y el papel de las residencias en forma de una exposición colectiva multidisciplinar, un programa de artes escénicas, de una jornada de encuentros profesionales y de una publicación.

EDICIÓN 2022 EN LA COLECCIÓN LAMBERT / AVIÑÓN

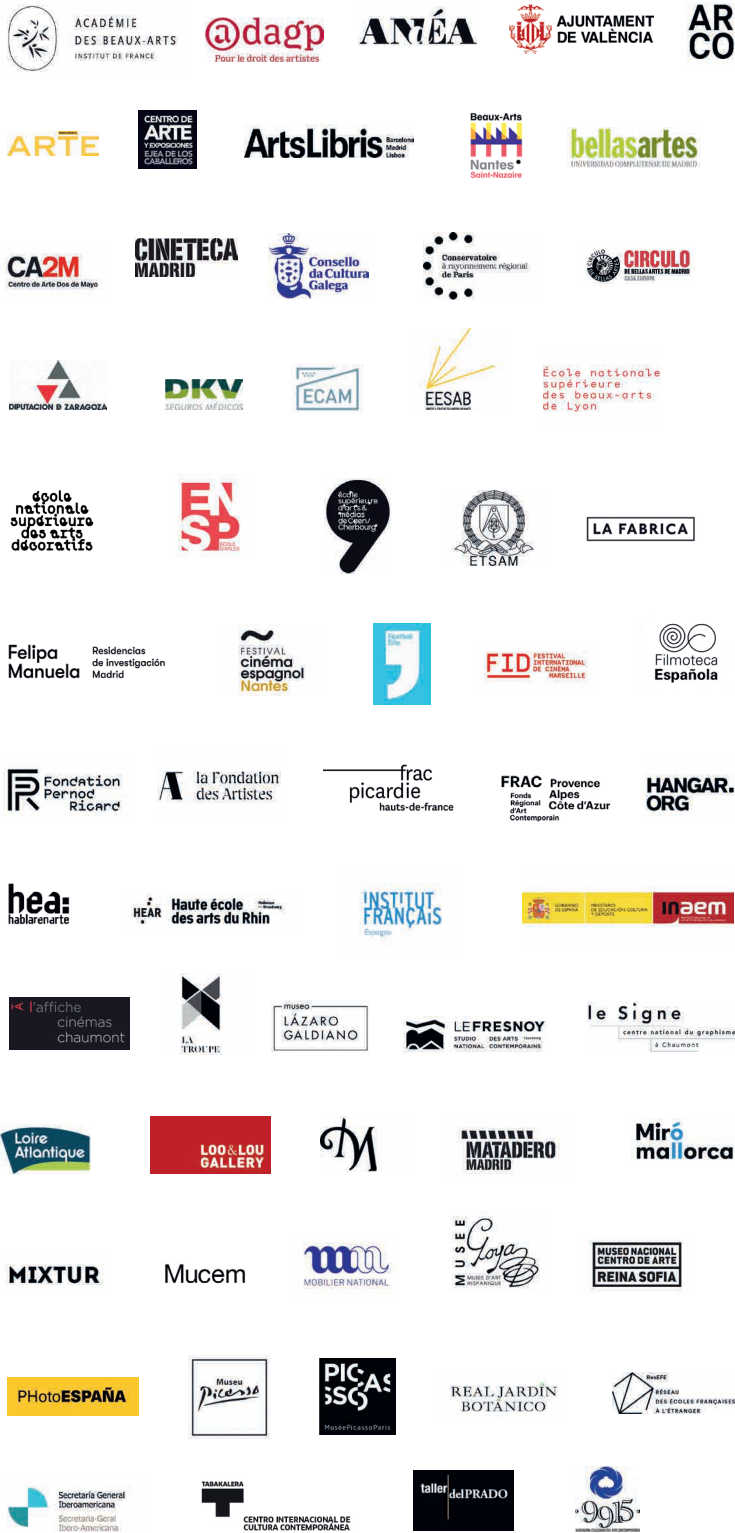


Título extraído del libro *Ce à quoi nous tenons* (Propositions pour une écologie pragmatique), Émile Hache, © Éditions La Découverte, Paris, 2011. - Con la amable autorización de la editorial La Découverte.

La edición de 2022 está comisariada por **Victorine Grataloup** (comisaria residente del festival *¡Viva Villa!*) y **Stéphane Ibars** (comisario asociado de la Colección Lambert).

El tema de la ecología ocupa un lugar central en esta edición del festival en la medida en que es evocada por creadores e investigadores contemporáneos, a menudo pensada en conjunción con los feminismos, la cuestión de las luchas y, más ampliamente, en relación con la emergencia de experimentos morales y políticos.

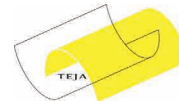
Esta edición reúne las obras de 71 artistas de las tres residencias organizadoras.



¡VIVA VILLA! BIENAL DE RESIDENCIAS DE ARTISTAS EDICIÓN 2022



EN 2022, LA CASA DE VELÁZQUEZ SE SUMA A TEJA
La red de residencias artísticas que acoge a creadores en situación
de vulnerabilidad derivada de conflictos armados



Para más informaciones





En septiembre de 2022, la Casa de Velázquez acogerá por segunda vez a un artista en residencia de l'École Européenne Supérieure d'Art de Bretagne (EESAB) durante un periodo de tres meses.

Cada año, nuestra escuela forma a más de 800 artistas y creadores en los campos del arte, del diseño y de la comunicación. En un entorno profesional cada vez más competitivo, la adquisición de una experiencia en el extranjero nos parece un aspecto fundamental.

La inserción profesional de los jóvenes egresados está en el centro de nuestras preocupaciones; y el desarrollo de colaboraciones externas con estructuras que trabajen en la promoción de la cultura y la creación, especialmente en Europa y en el mundo, nos permite acompañarles en la construcción progresiva de su trayectoria profesional y en la ampliación de su red.

Junto a colaboradores en México y Australia, que forman parte de la red de residencias que hemos construido en los últimos años, la Casa de Velázquez es un destino privilegiado dentro de Europa (especialmente en contextos de crisis sanitaria): un lugar cuyo prestigio y profusión de actividades brindan acceso privilegiado a una amplia comunidad de artistas y científicos presentes in situ y fomentan la emulación mutua.

Danièle Yvergniaux
Directora General de EESAB



Son muchos los puntos en común entre el Círculo de Bellas Artes y la Casa de Velázquez, empezando por la historia de sus emblemáticos edificios, que cumplirán un siglo en los próximos años. Hoy las dos instituciones están unidas por estrechos lazos de colaboración, inspirados en los mismos valores: la internacionalización, frente a una concepción meramente nacional (y nacionalista) de la cultura; la convivencia de artes y humanidades, que se nutren y enriquecen recíprocamente; y por último la combinación entre excelencia de las programaciones e impacto en la sociedad.

La Casa y el Círculo forman parte del mismo proyecto europeo de investigación "Failure", orientado a pensar el fracaso y su reversibilidad. Esta aventura permitirá nuevas actividades conjuntas, también con la Universidad Autónoma de Madrid, coordinadora del consorcio.

La formación (con contactos entre los artistas residentes de la Casa y los estudiantes de nuestra Escuela "SUR") o las publicaciones (mediante coediciones entre nuestras editoriales) son sólo algunos campos en los que pronto se materializará la alianza entre estas dos históricas instituciones madrileñas. Hoy, más que nunca, la unión hace la fuerza.

Valerio Rocco Lozano
Director del Círculo de bellas Artes



Directora de la Casa de Velázquez
Nancy Berthier

Directora de Estudios Artísticos
Fabienne Aguado

Asistente artística
Louma Morelière

Ciudad Universitaria C/ Paul Guinard, 3 28040 Madrid
Tel.: + 34 914 551 580 - dir.art@casadevelazquez.org
www.casadevelazquez.org

Traducción: Carma Traducción e Interpretación SL
Impreso en España: Artes Gráficas Palermo

Fotos ©Alba Sánchez / ©Anahit Simonian / ©Casa de Velázquez

