

ES

2021.2022

CASA DE VELÁZQUEZ. ACADÉMIE DE FRANCE À MADRID



2021.2022

La Académie de France à Madrid, sección artística de la Casa de Velázquez. es un espacio privilegiado donde artistas de distintas procedencias geográficas y culturales -unos cuarenta al año- desarrollan su creatividad, reflexionan sobre sus orientaciones de trabajo y comparten sus experiencias.

La institución acoge a sus residentes en torno a diferentes disciplinas: arquitectura, artes plásticas, cine, composición musical, fotografía y videoarte.

Lugar de experimentación, investigación y apoyo a la producción en el que cohabitan las prácticas artísticas y las expresiones individuales más diversas, la Académie de France à Madrid desempeña también un importante papel en la difusión de la creación contemporánea mediante una programación variada y gracias a su amplia red de colaboradores locales e internacionales.



CASA DE VELÁZQUEZ ACADÉMIE DE FRANCE À MADRID

Desde hace un siglo, la Casa de Velázquez no ha dejado de afirmar su voluntad de innovar en estrecho contacto con las evoluciones de un mundo en mutación constante. Esto es lo que convierte nuestra residencia en un lugar tan especial, entorno de vida y de trabajo heredero de una larga historia y, al mismo tiempo, claramente abierto a la sociedad que lo rodea, a la escucha de su tiempo y de sus nuevos interrogantes. Si bien hoy se estila oponer las diversas formas de concebir una residencia de artistas, la Casa demuestra que un arraigo geográfico secular no impide en absoluto la interacción con las dinámicas exteriores a la obra, en particular en el país de acogida.

La crisis sanitaria que golpea el planeta desde hace 18 meses nos demuestra que la residencia en el «oasis de paz y de creación» ofrecido por l'Académie de France à Madrid — AFM, sección artística de la Casa de Velázquez — no podría vivirse aislándose de la realidad circundante. Como cada año, los proyectos iniciales sobre los que han sido seleccionados los artistas se desarrollarán, en ocasiones con dificultades, en función de los acontecimientos de todo tipo vividos por los residentes, pero también de los encuentros con la creación española que la

Casa favorece. En este sentido, invitamos a los artistas en residencia en 2021-2022 a demostrar su capacidad de escucha y de observación, y a mantener despierta su sensibilidad para alimentar sus procesos de creación respectivos en función de lo que las realidades españolas más diversas, inclusive las más inesperadas, les aportarán. Gracias a su arraigo en la vida artística y cultural local, la Casa de Velázquez pone a su disposición una amplia red de colaboraciones y cooperaciones que les incitamos a aprovechar.

Por otro lado, la promoción de 2021-22 de la AFM disfrutará de un mayor acercamiento con los investigadores de la EHEI – sección científica de la Casa de Velázquez. La selección de un artista beneficiario de un CDU en el marco de la realización de una tesis denominada de «investigación y creación a través de un proyecto» permitirá multiplicar los contactos entre los unos y los otros. De aquí a tres años, tres nuevos artistas doctorandos integrarán la AFM, alimentando los interrogantes de los unos a partir de las reflexiones de los otros. El espacio para una verdadera multidisciplinariedad vivida dentro de la Casa se verá de este modo reforzada.

Verdadera incubadora de nuevas prácticas, la AFM pretende ser y vivirse como un espacio de diálogo entre generaciones de artistas y disciplinas de los mundos del arte y de la investigación. Su función es resaltar tanto la diversidad

como los puntos de sinergia entre los propios artistas en relación con los profesionales del arte contemporáneo y el público, sin olvidar los alrededor de 50 científicos acogidos en la Casa de Velázquez a lo largo del año académico.



Verdadera incubadora de nuevas prácticas, la AFM pretende ser y vivirse como un espacio de diálogo entre generaciones de artistas y disciplinas de los mundos del arte y de la investigación.

Michel Bertrand
Director de la Casa de Velázquez



Katarzyna Wiesiolek, en la exposición ¡VIVA VILLAI!, Colección Lambert, Aviñón (Francia) 2021.
© Louise Quignon-Hans Lucas

ARTISTAS EN RESIDENCIA

2021.2022

Para una institución centenaria como la Casa de Velázquez, el mayor reto es saber adaptarse y reinventarse constantemente, sin perder de vista aquello que ha garantizado la excelencia de su fórmula desde sus orígenes: acoger, apoyar y asegurar una libertad creativa a las nuevas generaciones de artistas e investigadores para que puedan expresarse plenamente y experimentar a su antojo. Una misión fundamental y central de las que se derivan todas las demás. L'Académie de France à Madrid acoge cada año a una treintena de artistas distintos: basta con escuchar y estar atento a sus ambiciones, a sus necesidades y a sus preocupaciones para trabajar de forma orgánica.

La promoción de 2021-2022, en un contexto de (post)pandemia, propone "habitar el tumulto". A través de unas temáticas a menudo cargadas de filosofía, de sociología o de antropología, los quince artistas en residencia en Madrid van a observar el "vibrante letargo" de nuestra época, los fenómenos de "aislamiento y de enclaustramiento" que nos llevan a repensar la función y el lugar del individuo en la colectividad. Van a cuestionar el cuerpo como herramienta de producción, "imaginar nuevos posibles, tomando nota a la vez de la devastación en curso", buscar unos oasis o un El Dorado, proponernos escuchar "la polifonía del pensamiento feminista" y ecofeminista.

En pocas palabras, nos llevarán probablemente a apostar por la belleza, la armonía y la vuelta al equilibrio.

Como institución, nos sentimos orgullosos de apoyar estas acciones que este año volverán a contribuir a incrementar el planteamiento multidisciplinar de la residencia y, de forma más amplia, encarnarán los valores que defendemos.



“

L'Académie de France à Madrid acoge cada año a una treintena de artistas distintos: basta con escuchar y estar atento a sus ambiciones, a sus necesidades y a sus preocupaciones para trabajar de una forma orgánica.

Fabienne Aguado

Directora de Estudios Artísticos - Académie de France à Madrid

NAJAH ALBUKAI

1970. Siria
Grabado



Damas centre 227, 2020. Aguafuerte, 40 × 50 cm.

BIOGRAFÍA

Nacido en 1970 en Homs (Siria), Najah Albukai estudió Bellas Artes en Damasco y en Rouen. Regresó a Siria donde trabajó como profesor de dibujo y se dedicó a sus creaciones. Entre 2012 y 2014 fue encarcelado y torturado en varias ocasiones en las prisiones de los servicios de información sirios por haber participado en manifestaciones pacíficas contra el régimen de Bachar al-Ásad.

En 2015, huyó del país y se refugió en el Líbano. Allí, empezó una serie de dibujos con bolígrafo negro en un cuaderno. Unos dibujos que son como la memoria de sus sucesivas encarcelaciones, representando el ambiente de los centros de detención del régimen sirio y la promiscuidad en la prisión: siluetas humanas que transportan cadáveres, escenas de tortura, interrogatorios...

Tras pasar dos meses en Beirut, llegó a Francia donde prosiguió esta serie de dibujos en todos los soportes que encontraba: al dorso de un cartel, en un trozo de papel... Aunque en un principio no estaban destinados a ser expuestos, Najah Albukai empezó a presentarlos en reuniones en las que se le invitaba a ofrecer su testimonio. Tras la publicación de varios de sus dibujos en *Libération* en 2018, la Escuela Europea Superior de Arte de Bretaña se puso en contacto con él para ofrecerle una residencia en 2019 con el objetivo de realizar un conjunto de grabados, que fueron expuestos en abril de 2019 en la galería de la Escuela de Bellas Artes de Lorient.

Desde entonces, ha participado en varias exposiciones y sigue aportando su testimonio sobre el infierno de las cárceles a través de sus dibujos y grabados.

PROYECTO ARTÍSTICO

En residencia en la Casa de Velázquez, Najah Albukai sigue auscultando los cuerpos dolientes y heridos. ¿Cómo representar —sobre todo, cómo mostrar— a estos seres que se enfrentan a lo insostenible, castigados, torturados y movidos por la búsqueda y la esperanza de encontrar una salida?

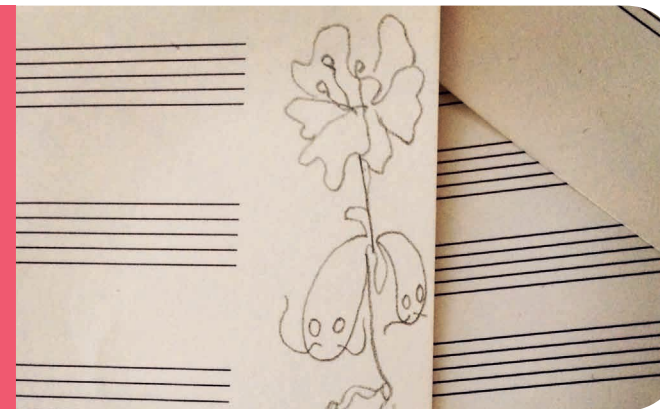
Entre introspección y exploración, tomando como punto de partida sensible lo que él mismo ha vivido en las cárceles sirias, Najah Albukai emprende en España una investigación más amplia en torno a las víctimas de la Historia y sus tormentos. Entra en contacto con diversas asociaciones y convoca a los fantasmas de la Guerra Civil alrededor de las cuestiones centrales de la posguerra, la desaparición y la sepultura.

La noción de recuperación histórica y el drama de las fosas comunes, que suman a las víctimas en el anonimato, sirven de líneas directrices para los grabados que realiza este año. De este modo, inicia una nueva etapa en su trabajo de restitución de los horrores de la guerra, dirigiendo su mirada hacia otra temporalidad y al otro extremo del Mediterráneo.

Así, en la línea de Los desastres de la guerra de Goya, de las planchas de Otto Dix o de las pinturas de Zoran Mušič, el proyecto de Najah Albukai sitúa la memoria como elemento central, no sólo de una reflexión conceptual, sino de una lucha para evitar que sea borrada. Se convierte en algo viviente —superviviente— y, a través de las obras que genera, se imprime en la placa de cobre al igual que queda grabada de forma indeleble en la mente de quien decide finalmente mirarla de frente.

BENJAMIN ATTACHIR

1989. Francia
Composición musical



Visuel de illustration, detalle.

BIOGRAFÍA

Benjamin Attahir nació en Toulouse en 1989, empezó por aprender a tocar el violín y muy pronto se apasionó por la composición. Entre sus maestros figuran Édith Canat de Chizy, Marc-André Dalbavie, Gérard Pesson y Pierre Boulez.

Ganador de numerosos concursos y premios como el USA IHC de Bloomington, la Tribuna Internacional de Compositores de la UNESCO, varios galardones de la SACEM así como de la Academia de Bellas Artes, en 2019 y 2021, fue nominado a los premios Victoires de la Musique en la categoría de Música Clásica.

Sus obras fueron interpretadas por diversos conjuntos y orquestas (Staatskapelle de Berlín, Orchestre National de France, Orchestre Philharmonique de Radio France, Orchestre du Capitole de Toulouse, Orchestre Philharmonique de Helsinki, Netherlands Philharmonic, Orchestre de Chambre de Lausanne, Ensemble Intercontemporain, Tokyo Sinfonietta...). Ha sido compositor en residencia de la Orchestre National de Lille, del Gulbenkian en Lisboa y ha participado en numerosos festivales (Aix-en-Provence, Gstaad, Les Arcs, Mes-siaen, Lucerne Festival...)

En residencia en la Villa Médicis (2016-2017), descubrió la obra del autor y dramaturgo Lancelot Hamelin con la que desde entonces ha establecido un diálogo ininterrumpido.

Autor de dos óperas cuyos estrenos dirigió él mismo en 2012 y 2015, el ámbito escénico es la columna vertebral de sus composiciones musicales que, al igual que sus orígenes, encuentra su inspiración a mitad de camino entre oriente y Occidente. En 2019, dirigió la orquesta de La Monnaie de Bruselas en su tercera obra lírica, Le Silence des Ombres con libreto de M. Maeterlinck.

Colabora de forma regular con artistas como D. Barenboim, R. Capuçon, B. Chamayou, E. Pahud, J.G. Queyras, M. Coppey, H. Demarquette, G. Caussé, H. Kang, G. Laurenceau, T. Sokhiev, así como con varias compañías: la Comédie Française o el Teatro Liyuan de Quanzhou. Sus obras son publicadas por Durand-Salabert (Universal Music Publishing).

PROYECTO ARTÍSTICO

Durante el verano de 2013, el Bimârstân Al-Arghoun, célebre hospital psiquiátrico medieval situado en el centro de Alepo, fue bombardeado. Con él, se atacó un símbolo y uno de los últimos vestigios de estos establecimientos del mundo árabe-islámico del siglo VII al XVII. Pasillos curvos, salas hexagonales, fuentes en los jardines, presencia continua de músicos de la ciudad... En estos hospitales, todo respondía a una arquitectura dirigida a reducir los sufrimientos psíquicos.

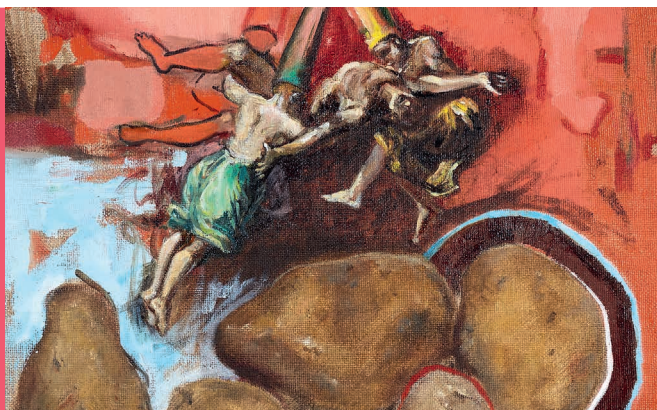
Aunque exista toda una literatura que aborda la influencia del espacio en la psique —de los surrealistas a los situacionistas— durante largo tiempo la psiquiatría occidental parece haber ocultado esta dimensión que la medicina islámica medieval ha explorado muy seriamente. Esta ruptura en la continuidad del conocimiento sirvió de punto de partida para el proyecto de Benjamin Attahir, con y a iniciativa del escritor Lancelot Hamelin.

Materializada en un oratorio cuya estructura se basa en los planos de estos grandes hospitales psiquiátricos, surge una ficción entre dos épocas. Hoy: unos soldados huyen de la locura de la guerra y se refugian en las ruinas del hospital; uno de ellos, un músico, ha abandonado su instrumento tomando las armas. En la Edad Media: en el centro psiquiátrico, todos se preguntan lo que ha llevado al silencio al músico de la ciudad. Dos caras de la locura que se reflejan y dialogan a lo largo del oratorio.

En España, Benjamin Attahir parte al encuentro del Maristán de Granada para comprender e interrogar el Bimârstân Al-Arghoun de Alepo. Estudia su arquitectura, como encarnación de los valores del mundo musulmán medieval, donde la belleza, la armonía y el equilibrio eran considerados elementos curativos. Analizando estas fuentes, tanto arquitectónicas como arqueológicas, explora de este modo una pista de trabajo dirigida a edificar una forma musical que es un reflejo de la disposición arquitectónica y topológica. En paralelo, se orienta formalmente hacia una actualización del objeto continuo, sistema de realización musical que sustituye al instrumentista acompañante en el centro de la construcción dramática mediante un diálogo siempre renovado con el texto vocalizado.

CARMEN AYALA MARÍN

1991. España
Pintura



Buscarse las papas, 2020. Óleo sobre lienzo de lino en bruto, 41 × 33 cm.

BIOGRAFÍA

Carmen Ayala Marín es licenciada en Bellas Artes por la Universidad de Sevilla y por la Escuela Nacional de Bellas Artes de París. Desde 2012 reside y trabaja en París.

Siempre en pos del mejor lenguaje formal para representar cada uno de los objetos que pinta, Carmen Ayala Marín busca hacer convivir diferentes estilos de pintura y elementos gráficos dentro de una misma superficie. Así, concibe y trata la pintura como si fuese un diálogo, una polifonía.

Sus composiciones se alimentan de una multitud de imágenes que ordena para que sean elementos semánticos que se narran, se completan y reaccionan entre sí. El sujeto no es el objeto mismo, ni la imagen del objeto, sino el sentido que adquiere en el conjunto que contribuye a componer.

Las pinturas de Carmen Ayala Marín están recorridas por grandes temas como el deseo, la precariedad, la emigración, el feminismo y lo sagrado.

Su obra ha sido presentada en diferentes exposiciones colectivas, tanto en Francia como en España: Ateneo de Sevilla, Maison des ensembles (París), Galería Jeune Création (París), Cabane Georgina (Marsella), Sala Capilla del Hospital Real (Granada), Colegio de España (París), Galería Thaddaeus Ropac (Pantin), FILAF-Festival International du Livre d'Art et du Film (Perpiñán).

PROYECTO ARTÍSTICO

"Qu'est-ce qu'elle veut Conchita ?" (¿Qué quiere Conchita?), título del proyecto en residencia de Carmen Ayala Marín, tiene su origen en la última película de Luis Buñuel.

Ese oscuro objeto de deseo muestra el deseo insatisfecho de Mathieu, interpretado por Fernando Rey, hacia Conchita, encarnada por Carole Bouquet y Ángela Molina. Se trata en apariencia de un romance clásico, que ofrece sin embargo una lectura completamente diferente si se considera el deseo de

Conchita como el motor fundamental de la intriga, una lectura en sentido opuesto que se materializa en una de las últimas réplicas de la protagonista:

"No has comprendido nada", le dice a Mathieu, como para transmitir al espectador que éste tampoco ha mirado al lugar adecuado.

A través de una serie de cuadros, Carmen Ayala Marín convoca de este modo a Conchita, sin interesarse por la naturaleza psicoanalítica de su deseo sino más bien por lo que éste evoca y las imágenes que hace nacer: las reminiscencias, como la propia artista las denomina.

Sin embargo, el nombre elegido de forma deliberada por Buñuel para su protagonista no está exento de unas connotaciones más negativas: Conchita es el apodo peyorativo dado por los franceses a las criadas españolas que emigraron entre los años cincuenta y setenta. Por tanto, es también esta Conchita la que Carmen Ayala Marín pinta en sus lienzos, rodeada de contradicciones y recordada en el origen del nombre religioso del que se deriva el diminutivo: Inmaculada Concepción.

Así pues, Conchita se convierte en el pretexto de unas imágenes que se entrecocan: el deseo, la precariedad y lo sagrado se mezclan en una misma figura que la artista busca explorar bajo todas sus facetas al mismo tiempo. En su obra, Carmen Ayala Marín trata de este modo de hacer dialogar una serie de imágenes análogos u opuestas, dando lugar a nuevas narraciones.

En sus composiciones, muestra las referencias al arte sacro, la realidad actual de las mujeres de la limpieza y, claro está, el espectro de la mujer buñueliana. Una polifonía anclada intrínsecamente en un pensamiento feminista donde, en un movimiento incesante de rebotes, la imagen se convierte en sujeto, la forma se convierte en objeto y donde los diversos elementos apelan continuamente a otros nuevos.

CHLOÉ BELLOC

1983. France
Artes Visuales - Cine



Là, où il est, 2019. Ficción colores, 15 min. Diopside production & Le Fresnoy-Studio national des arts contemporains.

BIOGRAFÍA

Chloé Belloc es egresada del Fresnoy-Studio National des Arts Contemporains y ha obtenido másteres en Cine Documental (Universidad París 7 Denis Diderot), Filosofía Política (Universiteit Van Amsterdam) e Historia Contemporánea (La Sorbonne-París 1).

Su investigación artística combina escritura, cine y fotografía. Explora el cuerpo en sus dimensiones orgánicas y cognitivas: a menudo se trata del lenguaje en el límite de la incomunicación, de la porosidad entre lo visible y lo invisible y de la relación entre las dimensiones humanas y "no humanas" de lo vivo.

Su cuento documental *Les Mangeurs d'Ombres* obtuvo el premio a la primera película profesional (mención especial) en el festival Traces de Vie de Clermont-Ferrand en 2018.

Tras su ficción *Là Où Il Est* (2019), *Murmures du Loup* (2020) es su tercera película, un documental en forma de búsqueda para entrar en comunicación con el mundo interior de su hermano, autista Asperger.

Su documental sonoro *L'Incertitude de la Parole*, que correalizó y obtuvo la beca Gulliver, fue emitido por la RTBF (Radio Televisión Belga Francófona) en el programa "Par Ouïe Dire" en 2020.

Su obra ha sido expuesta en Francia en la Cité Internationale des Arts (París), en el Mois de la Photo del Gran París, en el Centre National de la Danse (Pantin), en el festival Voies Off (Arles), en el Festival International du Film d'Aubagne Music&Cinéma, en los Rencontres Cinéma de Gindou, Un Festival C'est Trop Court (Niza), Ciné-Latino (Toulouse), en los Rencontres du Film Documentaire de Mellonnec, etc. y, en el extranjero, en el Museo del Banco de la República (Bogotá), en el Museo de Arte Moderno de Medellín, en el Hot Docs Festival International Canadien du Documentaire, en los Festivals Internacionales de Cine por los Derechos Humanos de Bogotá y de Barcelona, etc.

PROYECTO ARTÍSTICO

Muscinea et les femmes qui font tomber la lune sur la terre, el proyecto de película que Chloé Belloc desarrolla en la Casa de Velázquez, toma la forma de un periplo para escuchar las voces de las "meigas", las brujas ocultas en el mundo vegetal de Galicia, tras las huellas de una abuela que sólo reveló de forma velada sus secretos y saberes ancestrales.

En busca de una memoria perdida, Chloé Belloc se lanza a una empresa de reconstrucción de una herencia individual que pasa por la reapropiación de un saber femenino colectivo. Ese saber de las mujeres a las que se llama "brujas", de su vínculo profundo con las plantas y su capacidad para comunicar con ellas.

A través de este cuento documental y guiada por el recuerdo de su bisabuela española, oímos las voces de las meigas contemporáneas mezclarse con los cánticos rituales y la historia íntima de la cineasta: una sabiduría vegetal, conectada con la Tierra y el cosmos, y cuya inteligencia podría transformar nuestra humanidad por poco que aprendiésemos a escucharla.

En la línea del pensamiento de la ecofeminista Donna Haraway, la cineasta nos ofrece una visión del *chthuluceno*: ese momento del mundo que engloba lo terrestre en su conjunto, humano y no humano. Así, *Muscinea et les femmes qui font tomber la lune sur la terre* muestra a unas mujeres que ha conocido en Madrid y en Galicia, en el entorno nocturno de los bosques de *las Fragas do Eume*—filmados como un personaje más— cuya leyenda cuenta que en los robles ancestrales se siguen ocultando las antiguas brujas de la región.

MAXIME BIOU

1993. Francia
Pintura



Sophia, 2016. Óleo sobre lienzo, 33 × 41 cm.

BIOGRAFÍA

Maxime Biou es egresado de la Escuela Nacional Superior de Bellas Artes de París donde ha asistido durante cinco años al taller de François Boisrond.

Empezó a pintar poco antes de ingresar a la Escuela, donde descubrió en particular la obra de Francis Bacon y de Lucian Freud. Trabajó entonces casi exclusivamente al natural, tomando como modelos a las personas de su entorno o a elementos de su vida diaria. Fue más tarde cuando introdujo el modelo fotográfico en su proceso de creación, lo que le permitió tener mayor libertad.

Sus sujetos, hasta ahora generalmente humanos o animales, se sitúan en el centro de grandes formatos, a menudo a tamaño real, vibrando con una paleta donde los contrastes y las materias desempeñan un papel fundamental en el fulgor y en la dramaturgia inmóvil que ocurre en cada uno de sus lienzos.

Su obra ha recibido numerosos galardones: la beca Diamond, el premio Amis des Beaux-arts / premio Bertrand de Demandolx, la beca Révélation Emerige, el premio Yishu 8, el premio Artistique Fénéon y el premio Encouragement en Peinture de la Academia de Bellas Artes.

Su trabajo ha sido presentado recientemente en varias exposiciones colectivas, entre otras, en 2019, la de los beneficiarios de la beca Révélation Emerige —*L'effet falaise*—, tras la cual el Musée national de l'histoire de l'immigration (París) ha adquirido su lienzo *Les naufragés* para integrarlo en su colección permanente.

PROYECTO ARTÍSTICO

Pintor de lo espontáneo, Maxime Biou se sitúa como testigo de los momentos que muestra al espectador. Los decorados son mudos, el silencio es palpable y el letargo de los sujetos se vuelve vivo, vibrante, orgánico. Una gravedad manifiesta de los cuerpos y unos contrastes intensos subrayan, de forma casi paradójica, cierta fragilidad, una calma aparente y a menudo una melancolía inherente a lo vivo.

Las narraciones que se despliegan en sus pinturas son sugeridas más que impuestas.

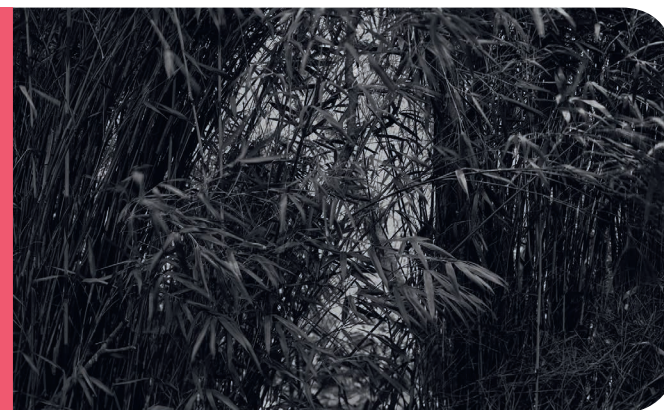
Todo ocurre en la relación que se establece entre el espectador y lo que la obra, su tratamiento y su materia hacen surgir en él. Así, Maxime Biou no fuerza la interpretación del otro: por el contrario, deja todo el espacio necesario para que germine y se construya. Del mismo modo que, en él, al surgir la obra, se imponen la necesidad y la urgencia de pintar.

En residencia en la Casa de Velázquez, Maxime Biou busca un regreso a los orígenes de su gesto artístico. Cuando era estudiante, convirtió el Louvre en su terreno de experimentaciones particular; allí aprendía minuciosamente de los maestros, mediante la copia y la observación, frente a esos pintores que tanto admiraba, al igual que ellos mismos, en su época, estuvieron frente a sus propios maestros.

Durante una reciente estancia en Madrid descubrió la pintura española que hasta entonces sólo conocía a través de reproducciones. Así, en España, reemprende este trabajo de estudio y de aprendizaje mediante el ejemplo, tomando de la fuerza de un Velázquez, de un Goya, de un Zurbarán y de tantos otros que, durante un año, se convierten de este modo en los guías de un trabajo claramente introspectivo y fundamentalmente experimental.

LISE GAUDAIRE

1983. Francia
Fotografía



Anomalies, fotografía con cámara oscura 4 × 5, 2021. Impresión wallpaper, 200 × 160 cm.

BIOGRAFÍA

Lise Gaudaire se diplomó por la Escuela Superior de Arte de Lorient en 2007. Tras unas series de retratos dedicados a su padre campesino, a la infancia en una familia de acogida y al paso de la adolescencia a la edad adulta, Lise Gaudaire se interesa desde 2013 en las relaciones que el Hombre mantiene con el paisaje, su territorio, la forma que tiene de contemplarlo y de aprehenderlo y, en especial, quienes lo trabajan.

Provista de una cámara de fotos y un micrófono, a menudo acompañada por personas que viven y modelan el espacio rural —campesinos, guardias forestales, técnicos rurales...— recorre el campo. Los sigue, graba, les habla y fotografía, ellos y sus paisajes.

Las series fotográficas de Lise Gaudaire, más allá de sus dimensiones sensibles, se asemejan tanto a un estudio de tipo antropológico como a una arqueología del paisaje. Aparte de la fotografía, Lise Gaudaire graba, filma, recoge, escribe... e interroga la capacidad de la fotografía para explicar lo que le rodea, para observarlo y comprenderlo.

En 2019, recibió la Beca de Ayuda Individual a la Creación de la DRAC de Bretaña y en 2020 realizó dos residencias de creación: en la galería L'Imagerie de Lannion y en el Centre d'Art Contemporain de Pontmain.

PROYECTO ARTÍSTICO

Los proyectos fotográficos de Lise Gaudaire a menudo tienen al paisaje como tema principal. Múltiple y plural, resultado de diversas intervenciones, se despliega como un espacio pendiente de recorrer, explorar, mirar, trabajar o vivir. A la vez lugar de trabajo, de producción y de ocio, transformado por y para el Hombre, el paisaje es asimismo el producto del tiempo, una acumulación de estratos como una herencia social, económica y cultural que se puede leer tanto como vivir.

Así, en España, Lise Gaudaire prosigue su exploración de un objeto con unos contornos movedizos. Surgida tras unas conversaciones con agricultores durante trabajos anteriores, la noción de oasis se convierte en el hilo rojo de este proyecto en residencia.

Si a menudo la imagen de la España agrícola —vista desde el cielo— es la de unos invernaderos que se extienden hasta el infinito, un mar de plástico que hace frente a la inmensidad del desierto, ¿qué hay del oasis? Territorios protegidos, replantados, colocados en aislamiento, a veces abandonados por el Hombre, ¿tienen estas burbujas de cultivo una existencia propia en la península ibérica?

Al interrogar el oasis como una realidad por derecho propio del paisaje antropoceno, Lise Gaudaire plantea una serie de preguntas que le sirven de balizas: ¿Dónde están? ¿En la ciudad? ¿En el campo? ¿Quién trabaja en ellos y —sobre todo— por qué? ¿Qué relación se establece con la tierra, con el territorio, con los demás, con el hecho de hacer las cosas en común y darles sentido?

Desde los oasis urbanos de Madrid, Granada o Valladolid, el proyecto de Lise Gaudaire en la Casa de Velázquez se mueve en círculos concéntricos hasta las llanuras de Almería y otros confines de la Península. Sin oponer los tipos de agricultura entre sí, se trata aquí de observarlos, de dejarlos vivir y revelarse bajo el objetivo, explorando al mismo tiempo nuevas formas de escritura fotográfica, plástica y literaria.

JULIAN LEMBKE

1985. Alemania
Composición musical



Rose: rot. Nachtigall: tot, 2011. © Max Messer.

BIOGRAFÍA

Julian Lembke nació en 1985 en Hannover en una familia de actores que ha dejado en su música una huella teatral. Desde su más tierna edad siguió una formación musical y continuó con estudios de composición, percusión y escritura en la Hochschule für Musik de Detmold. Es asimismo titular de un Máster en Composición y ha recibido un premio de orquestación del CNSMDP (Conservatorio Nacional Superior de Música y Danza de París) donde estudió con Gérard Pesson, Marc-André Dalbavie y Michaël Levinas.

Desde 2020, realiza una tesis en la Université Lumière Lyon 2/ENS-IHRIM sobre las óperas de Aribert Reimann, codirigida por Laurent Feneyrou y Emmanuel Reibel.

Ha ganado numerosos concursos de composición, entre otros el Premio Alain Louvier, el Premio Günter Bialas, el Deutscher Musikwettbewerb o el Premio John Cage, y ha sido becario de la Cité Internationale des Arts de Paris, la Fondation de France y la Fondation Banque Populaire.

Sus obras, que varían entre música de cámara, para orquesta y proyectos para la escena, son interpretadas con regularidad tanto en Francia como en el extranjero. Así, desde 2008, se dedica ante todo a dar a sus composiciones un soplo dramático que les confiere un gran dinamismo.

Realizó de este modo varios proyectos líricos, como la ópera de cámara *Rose: rot. Nachtigall: tot* a partir de textos de Oscar Wilde, que expresa la inclinación del compositor hacia lo maravilloso, o la ópera breve *error_403_verboten*. En 2014, el taller lírico de la Ópera Bastille, en colaboración con el CNMSDP, representó la ópera *Maudits les Innocents* a partir de un libreto de Laurent Gaudé, de la cual compuso el segundo acto. Más tarde vino la obra de teatro musical *Inéru* que se proponía reexplorar la relación entre texto hablado y canto. Ha colaborado en proyectos con artistas como Didier Sandre o Patrick Davin. En varias ocasiones, ha puesto música a textos del escritor francés Yves Navarre, como el monodrama *La Fibre des mots* y el concierto escénico *Héritage imprécis*.

PROYECTO ARTÍSTICO

El proyecto desarrollado por Julian Lembke en la Casa de Velázquez nace en primer lugar de una constatación: si la obra dramática y muchos de los poemas de Federico García Lorca han sido puestos en música, es sorprendente que la obra titulada Así que pasen cinco años no haya suscitado el interés de los compositores, cuando numerosos elementos la convierten en un vivero fabuloso para la música contemporánea y para la ópera en particular.

El tema del tiempo que pasa y sus variaciones, la *mise en abyme* de los medios y dispositivos del teatro, las personificaciones simbólicas y los cambios de papel a lo largo de la intriga, las idas y vueltas formales entre diálogo, poema y sueño... Un gran número de características se encuentran en este texto y lo convierten en una de las obras más claramente surrealistas de García Lorca.

En residencia en la Casa de Velázquez, Julian Lembke se lanza pues tras los pasos del autor andaluz para construir una ópera de cámara inspirada en esta "leyenda del tiempo".

Al encuentro de expertos y gracias a la consulta de archivos originales, se sumerge en el universo lorquiano a través de las ramificaciones autobiográficas que se encuentran en la obra del dramaturgo. Desde el punto de vista de la construcción, el estudio en profundidad del cante jondo también alimenta el proyecto. Elemento decisivo en la construcción del universo de García Lorca, se ve aquí estilizado y adaptado a la escritura musical de Julian Lembke para convertirse en una de las piezas maestras del juego a la vez temporal y formal que recorre esta ópera en devenir.

Entre homenaje, adaptación y relectura, Julian Lembke nos propone asimismo el proyecto de una pieza en perfecta resonancia con la época: una ópera sobre encerrarse en uno mismo, el bucle temporal y la espera, que no puede más que servir de eco a nuestras recientes experiencias de aislamiento y enclaustramiento y nos llevan a repensar el papel y el lugar del individuo en la colectividad. dans la collectivité.

MATHILDE LESTIBOUDOIS

1992. Francia
Pintura



Trois arches et drapé, 2021. Óleo sobre lienzo, 160 x 110 cm.

BIOGRAFÍA

Mathilde Lestiboudois es egresada de la Escuela Nacional Superior de Bellas Artes de París donde ha seguido el taller de Jean-Michel Alberola. En 2016 estudió asimismo en la Universität der Kuns, en Berlín.

A través de la pintura, Mathilde Lestiboudois representa unos espacios interiores vacíos. Mezclando fragmentos arquitectónicos y formas geométricas, cuestiona el espacio y su dimensión temporal. Así, construye unos "no lugares", espacios mentales que oscilan entre lo real y lo imaginario, entre figuración y abstracción. Como si estos lugares estuvieran fijados en una temporalidad flotante e incierta, una sensación de espera emana de sus pinturas.

En su proceso de trabajo, Mathilde Lestiboudois establece unas idas y venidas entre el espacio figurativo y el espacio geométrico abstracto de la composición. Los objetos cotidianos cobran vida, inquietan, desconciertan, sorprenden a través de la disposición que les impone la artista; unas puestas en escena depuradas y con líneas claras que nos conducen al ámbito del símbolo y del intersticio, para descubrir una extrañeza donde el vacío llena el espacio y donde quien mira se encuentra atrapado por las perspectivas que a la vez le guían y confunden.

Su obra ha figurado en numerosas exposiciones: La Chaufferie, Chaumet Place Vendôme, Villa Belleville, Galerie Graf Notaires, Galerie du jour agnès b., Espace Olympe de Gouge, Galerie Bertrand Grimont... En 2019, su obra entró en la colección de arte contemporáneo de agnès b.

Mathilde Lestiboudois colabora asimismo con directores de teatro en la concepción y realización de decorados, como en 2017 con Benjamin Pintiaux para su *Stratonice* de Méhul o en 2019 con Christine Naud para *Le paria* de Michel Roux.

PROYECTO ARTÍSTICO

Arquitectura y espacios vacíos ocupan un lugar central en la búsqueda pictórica de Mathilde Lestiboudois. Alimentada con viajes, exploraciones y descubrimientos en ocasiones fortuitos, se apropia de la atmósfera de los lugares para componer unas escenas cuyos fragmentos hacen oscilar la narración entre pasado y presente, entre ficción y realidad.

Punto de partida de su trabajo en la Casa de Velázquez, el Escorial es el epicentro de sus investigaciones. Un interés que se debe en primer lugar al estilo herreriano del edificio, corriente que constituye un importante punto de ruptura en la tradición arquitectónica española. Desarrollado bajo el reinado de los Austrias, se caracteriza por una gran sobriedad unida a la monumentalidad horizontal de sus edificios. Así, en el Escorial, Mathilde Lestiboudois se inspira de la perspectiva de la piedra, los largos pasillos vacíos y los grandes patios cuadrados. La parte del monasterio resuena asimismo con un eco especial en su obra: un conjunto de edificios reclusos, aislados del mundo y que albergan grandes espacios vacíos donde el silencio reina con una presencia pesada y solemne.

Reuniendo imágenes, escritos y planos arquitectónicos, Mathilde Lestiboudois se impregna de la identidad del lugar para reinventar unos espacios propios de su imaginación; una reinterpretación en gran formato que se deriva directamente de su trabajo de inmersión y de sus investigaciones teóricas.

Esta incursión en el estilo herreriano le sirve asimismo de punto de partida para interesarse por la ciudad de Madrid y el carácter ecléctico de su arquitectura.

Sondea las múltiples facetas de la capital, se interesa por los objetos tradicionales y modernos que amueblan el interior de los edificios y los dispone en el centro de su universo pictórico en una serie de bocetos y de cuadros que se convierten a la vez en el retrato semi-ficticio de una ciudad hecha de poderosos contrastes y el relato del encuentro entre una artista con el lugar que descubre.

ANNA LÓPEZ LUNA

1983. España
Cine



Dibujos de la serie *Cœur de luttés*, 2020. ©Foto: Anna López Luna.

BIOGRAFÍA

Anna López Luna es una artista visual de Barcelona nacida en 1983 y diplomada por la Escuela Nacional Superior de París-Cergy en 2006. Ha recibido la Beca Individual a la Creación del DRAC Île-de-France en 2016 y la beca de la Fondation des Artistes en el 2020. Después de una residencia en el Box 24 y Les Ateliers sauvages en Argel entre el 2017-2018, recibió junto al artista Mounir Gouri la beca de creación Hafid Tamzali & les ateliers sauvages. En el 2019 fue residente en Shakers Lieux d'Effervescences en Montluçon.

Su obra se desarrolla principalmente a través del vídeo y del dibujo, pero también de la experimentación de otras formas como la instalación y la escultura.

Los derechos y el goce de los cuerpos que algunos intentan invisibilizar, la violencia política que hiere a los individuos tanto en su personalidad como en sus cuerpos, la resiliencia de quienes han sufrido estos traumas y la impunidad que persiste en nuestras democracias contemporáneas son problemáticas a menudo incluidas en sus obras, en una "*constante ida y vuelta entre lo que nos constituye de la forma más íntima, los cuerpos sexuados, y lo que nos es más exterior: sus construcciones sociales*" (Amalia 12'43" de Sylvie Blocher, Catálogo *Peau de mémoire* 2020 Shakers).

La obra de Anna López Luna ha sido objeto de numerosas exposiciones y proyecciones, tanto en Francia como en España: en Niza en el 109 dentro de Parallèles du Sud - Manifesta 13, en el Fondo de Arte Moderno y Contemporáneo de Montluçon, en la Tabakalera de Donostia-San Sebastián, en la Bial de Jafre, en La Casa de la Paraula, en el festival feminista de documentales "Femmes en résistance" de Arcueil, en el Centre Cívic Sant Andreu, en el Salon de Montrouge, en BilbaoArte, entre otros.

PROYECTO ARTÍSTICO

Border-language, de Anna López Luna, es un proyecto de creación de vídeo que tiene su origen en un contexto social y económico cuya fragilidad se

ha visto recientemente exacerbada por la crisis sanitaria mundial.

El cambio de paradigma socioeconómico, en particular con la revolución informática y robótica, ha tenido como efecto acelerar la precariedad pero también modelar los afectos íntimos. Estas modificaciones profundas de nuestros modos de producir, consumir y vivir, asociadas a la urgencia del cambio climático, a las luchas de emancipación y a las de los emigrantes frente a la fortaleza europea redibujan un futuro, entre visiones distópicas y la elaboración de otro mundo posible. Tras la crisis provocada por el Covid, hemos oído hablar de la esperanza de una vuelta a la normalidad. Por otro lado, ha aparecido una reivindicación política según la cual "*la normalidad es el problema*" y que afirma la necesidad de un cambio radical de nuestras políticas y modos de vida.

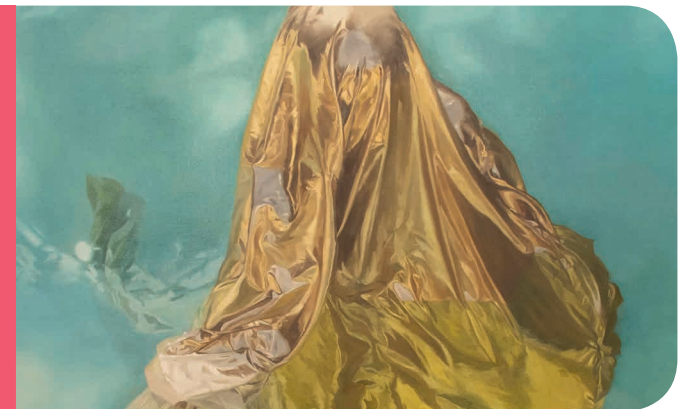
Son estos cambios, estas mutaciones, así como los deseos de un futuro vivible, los que Anna López Luna busca sondear en España durante su residencia en la Casa de Velázquez.

Interesada por la oralidad del saber y la creatividad a partir de la experiencia singular de cada cual, la videoartista va al encuentro de estos relatos de lo íntimo, de estas vidas que se transforman, para captar el testimonio, el pensamiento y la relación con la realidad de cada una de las personas a las que filma. En su proceso de trabajo, la cámara se convierte así en el instrumento, en la herramienta y en el medio, primero de un encuentro con el otro y posteriormente de la elaboración de una búsqueda que se constituye en una polifonía de voces y de miradas sobre el mundo.

En residencia, Anna López Luna se orienta hacia una experiencia de "escritura" de vídeo que explora la puesta en escena en el espacio de exposición y convierte la obra en un espacio de la palabra colectiva. El montaje y los dispositivos de exposición de vídeo sumergen a su vez al espectador/a en una auténtica experiencia de pensamiento, defendiendo una poética del lenguaje y subrayando la complejidad del *ser en el mundo*.

EVE MALHERBE

1987. Francia
Artes Plásticas



Pin up météorite, 2021. Óleo sobre lienzo, 162 × 130 cm.

BIOGRAFÍA

Artista multidisciplinar, Eve Malherbe se ha formado en diferentes campos en Francia y en España: Artes Plásticas en Aix y en Lille, Arquitectura de interior y Diseño en París e Historia del Arte en València.

Su obra cuestiona la relación entre la representación de los cuerpos y diferentes territorios, tanto iconográficos o sociales como medioambientales.

Para ello, utiliza un motivo recurrente, el drapeado, que concibe como un "síntoma" plástico, fenómeno revelador de la pintura. Para Eve Malherbe, el trabajo del drapeado y del pliegue representa el arte pictórico: el acto de plegar modifica una superficie plana, creando así un espacio tridimensional, de la misma forma que el acto de pintar interrumpe la virginidad del lienzo para crear una profundidad propicia para la narración.

De este modo, crea ligeras alteraciones de la realidad obtenidas mediante anacronismos, deformaciones y superposiciones para obtener unas estructuras ficticias inéditas. En su conjunto, sus obras tratan de buscar un "estado límite" de la imagen, situado entre la estabilidad de las formas y su carácter inasible, para que toda lectura monosémica sea abandonada.

Su obra ha sido presentada en numerosas exposiciones colectivas, en la exposición del Gran Premio del Institut Bernard Magrez de Bordeaux, en el CRAC - Biennale d'arts actuels à Champigny-sur-Marne o en la Biennale du dessin actuel "Grafia" en Saint-Affrique, entre otras. En 2019, recibió el segundo premio de dibujo Pierre David Weill de la Academia de Bellas Artes.

PROYECTO ARTÍSTICO

Aunque encuentre generalmente su culminación en la pintura o el dibujo, el proceso de creación de Eve Malherbe no deja de ser fundamentalmente transdisciplinar. Para construir sus composiciones, convoca tanto el diseño de espacio como las Artes Plásticas o la Historia del Arte. A partir de este diálogo, elemento fundamental en la elaboración de una narración rearticulada, la artista desarrolla lo que ella misma define como un proceso en espiral.

En su proyecto en residencia en la Casa de Velázquez, Eve Malherbe centra su atención en un motivo ya recurrente en su obra: el del pliegue. Pliegues que ocultan, pliegues que revelan, pliegues que unen o que borran. Pliegues que, por el juego de la superposición, reinventan nuevas formas e invitan a nuevas lecturas. Sean velos, drapeados o formas más abstractas o experimentales, se convierten en esa distorsión — este "zarcillo" en botánica— del sujeto esperado que la artista busca para alinear lo real y desencadenar los mecanismos de un imaginario fuera de campo.

En España, Eve Malherbe se inspira en el estudio del pliegue barroco del Siglo de Oro. Analiza su uso en su función no sólo plástica sino también espiritual, en contacto con una época recorrida por las cuestiones religiosas y las aspiraciones a la trascendencia: los drapeados del Greco como elementos plásticos relacionados con la fragmentación, los de Zurbarán por su carácter vertical y místico o los de Ribera por su naturalismo "arrugado" y su relación con la materia.

Estas representaciones de lo que ha sido revelado, del milagro cotidiano y de la catástrofe, tan ricas y singulares de la época áurea, se encuentran de este modo enfrentadas a la iconografía actual en unas series de dibujos experimentales que utilizan, en algunos casos, unas capacidades propias de la pintura o de la escultura, en una reflexión multidimensional entre medio, forma y sujeto.

ALBERTO MARTÍN MENACHO

1986. España
Cine



Antier noche, fragmento de película, 2019.

BIOGRAFÍA

Alberto Martín Menacho es un cineasta español diplomado en Artes Visuales por la Haute école d'art et de design - HEAD de Ginebra.

Sus obras han sido presentadas tanto en centros de exposiciones como en festivales de cine, entre ellos el Musée de l'Elysée, el Filmmuseum de Munich, en las Journées de Soleure, en el Festival International Entrevues de Belfort o en el Festival Internacional de Cine de Róterdam.

En 2018, su película *Mi amado, las montañas* recibió el premio al mejor cortometraje en el Festival Internacional de Cine de Las Palmas, el premio Penínsulas en el Festival Internacional de Cine Curtocircuito y el galardón al mejor montaje en el festival Alcine de Alcalá de Henares.

Antier noche, la película que desarrolla actualmente, es su primer largometraje. Se trata de una película coral, del invierno al verano, cuya acción transcurre durante los últimos meses de la vida de un galgo de caza. Con este telón de fondo se dibuja la historia de cuatro jóvenes, entre herencia y fractura, que trasciende en una reflexión sobre lo que nos construye como individuos. La residencia en la Casa de Velázquez viene a añadirse a los apoyos ya recibidos por Alberto Martín Menacho para su proyecto: The Screen - ECAM, Ikusmira Berriak - Festival Internacional de Cine de San Sebastián y Tabakalera.

PROYECTO ARTÍSTICO

Durante su residencia en la Casa de Velázquez, Alberto Martín Menacho prosigue el desarrollo de su primer largometraje, *Antier Noche*. Posando la mirada en las zonas rurales y a través del prisma de la juventud, observa los elementos primitivos del ser humano todavía en práctica hoy, como la caza y los movimientos migratorios. Estudia las dinámicas y los puntos de ruptura, como un eco universal de la historia de la humanidad y de sus resurgimientos contemporáneos.

España es el único país de la Unión Europea que sigue autorizando la caza de la liebre con galgos. Una modalidad cuyo origen se pierde en el tiempo, y en la que no se utiliza ningún arma. Salvo los perros. El galgo, raza cuya existencia se remonta a más de 3.000 años, es la herramienta de esta caza. Especialmente arraigados en la cultura popular española —tanto en los escritos como en la iconografía popular— estos perros son hoy los que más abundan en los refugios, maltratados, debilitados y traumatizados, para aquellos que son encontrados aún con vida. Un perro que es tanto el hilo conductor como un símbolo en el proyecto de Alberto Martín Menacho.

Pero *Antier noche* no es una película sobre la caza: se convierte en un motivo que nos permite viajar en el tiempo, a través de la violencia inherente a la Historia. En la actualidad la caza ya no se practica como forma de supervivencia, sino que es considerada como un deporte, un pasatiempo, una pasión. Una transición entre distracción y supervivencia que recuerda ya la fractura entre un mundo antiguo que desaparece y un mundo moderno que surge.

Así, Alberto Martín Menacho filma en Extremadura el retrato de cuatro jóvenes que viven en el mundo rural y que crecen cuestionando el inmovilismo de su sociedad. Una historia donde la cuestión animal es un elemento recurrente, un encuentro y un diálogo con el pasado, con su tradición y sus rituales.

Antier noche es la historia de estas contradicciones que marcan cada generación y que nos llevan a reflexionar sobre el futuro al que aspiran los jóvenes de entornos rurales del sur de Europa; un cuento alrededor de la herencia cultural; una historia de amor y de soledad.

ADRIEN MENU

1991. Francia
Escultura



Ennui Sauvage, 2019. Acero, resina acrílica, 223 × 65 × 83 cm.

BIOGRAFÍA

Adrien Menu ha estudiado en la Escuela Nacional de Bellas Artes de Dijon, en la Escuela de Bellas Artes de Buenos Aires y en la Villa Arson - Escuela Nacional de Bellas Artes de Nice, de la que se graduó en 2016.

En sus esculturas, sus primeros gestos a menudo eliminan y borran para liberar espacio-tiempo. Substituyen entonces unos fragmentos —de cuerpos, máquinas, objetos, arquitecturas— que en ocasiones parecen conectarse entre sí para crear híbridos. La inmovilidad reina, las máquinas están detenidas y surge entonces la cuestión de una producción vacía. Sin embargo, estos "cuerpos" inmóviles siguen recorridos por unas fuerzas e intenciones que desplazan la intensidad, no ya en el movimiento o en la velocidad, sino en una actividad mental implícita. Conviven el modelado, el moldeado y el objeto recuperado.

Como un virus silencioso cuyos síntomas serían retirarse y permanecer inactivo, entre las piezas se crean unos vínculos. Una contaminación que —de forma casi paradójica— remite los objetos a su dimensión fundamentalmente orgánica, enfermos pero vivos.

Su obra ha sido objeto de numerosas exposiciones: en el 109 en Marsella, en la Collection Lambert en Avignon, en la Galerie de la Marine en Nice o en la Chapelle du Carmel en Chalon-sur-Saône.

En 2016 recibió el premio a la joven creación del Ayuntamiento de Nice y, en 2017, el premio Lambert a la joven creación.

PROYECTO ARTÍSTICO

En algunas de sus obras más recientes, Adrien Menu ha buscado explorar la cuestión de la figura humana. Dormidos, aburridos o a la espera de algo, los cuerpos esculpidos que nos muestra ya han dejado de "producir". Fijados en este letargo, nos recuerdan constantemente un cierto estado de repliegue, de abandono o de ralentización, en contradicción con el ruido del mundo.

Durante su residencia en la Casa de Velázquez, se dedica plenamente a esta exploración —relativamente nueva en su producción— del cuerpo y de su representación; un punto de anclaje que le ofrece asimismo nuevas posibilidades de experimentaciones alrededor de la materia, la escala y el fragmento.

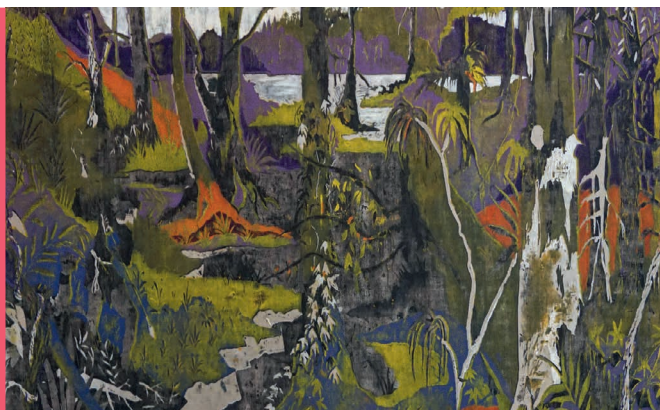
El proceso de creación de Adrien Menu se sitúa fundamentalmente como una observación de la historia del arte y de lo que ésta propone como pista de reexploración. Impregna sus obras con el tiempo, como se llena de agua una esponja, partiendo del principio de que la contemporaneidad se alimenta inexorablemente del tiempo pasado. En realidad, la primera sólo existe en referencia al segundo. Así, Adrien Menu posa sobre todo su mirada en unas obras tanto arcaicas como modernas y contemporáneas, estableciendo un juego constante de idas y venidas que extienden el tiempo y elaboran una constelación de referencias en paralelo a la búsqueda plástica.

Así, en España viene a dedicarse a estudiar obras destacadas que forman la tradición escultórica de la Península Ibérica. Movido por el deseo de confrontar visual y físicamente estas referencias, conocer su origen, analizarlas e inspirarse de ellas, parte en un primer momento al encuentro de esculturas ibéricas prerromanas. El grupo de Osuna, la Dama de Elche o la Dama de Baza —que pueden contemplarse en el Museo Arqueológico Nacional de Madrid— se convierten así en el punto de partida de esta búsqueda alrededor del potencial poético y conceptual propio de la escultura antigua. En un segundo momento, Adrien Menu explora la modernidad, con el estudio de las obras realistas de Antonio García López, Julio López Hernández, Juan Muñoz o June Crespo.

Este proyecto en residencia marca así un tiempo de reflexión, de búsqueda y de exploración práctica para Adrien Menu; un tiempo durante el cual el enfoque anatómico, la cuestión realista y la intensidad de las obras se convierten en elementos centrales de la producción escultórica del artista.

ARNAUD ROCHARD

1986. Francia
Artes Plásticas



La chasse à la licorne (purple), 2018. Óleo sobre lienzo de lino, 130 × 200 cm.

BIOGRAFÍA

Arnaud Rochard es diplomado por la École Européenne Supérieure d'Art de Bretagne. Vive y trabaja entre Bruxelles y Guérande donde desarrolla una obra transdisciplinar entre el grabado —bajo todas sus formas—, la pintura y el dibujo.

Define sus obras como unas visiones salvajes, misteriosas y oníricas de un universo de donde han refluído las reglas frágiles que un día formaron una civilización.

Como lo describe la comisaria Maëlle Delaplanche, la obra de Arnaud Rochard es el fruto de *“un proceso cercano a la artesanía que aplica en un universo inspirado tanto en la imaginería salvaje, cruel y tenebrosa, como en el desfile fantástico de un romanticismo mitológico. Pero estos códigos figurativos, aunque presentes como indicios, nunca invaden la percepción del conjunto, la de un paisaje formado por una vegetación abundante y dispersa. El objeto de su búsqueda se revela entonces: la Naturaleza y la alegoría de la Libertad.”*

En 2018, recibió la beca de ayuda a la creación de la DRAC Pays de Loire y, en 2019, el premio Pierre Cardin de grabado de la Academia de Bellas Artes.

Ha participado en numerosas exposiciones colectivas y su obra ha sido objeto de varias exposiciones individuales, entre otras en la Galerie Maïa Muller, en la Chantier Art House, en la Villa Boesch o en la Galerie Félix Frachon.

PROYECTO ARTÍSTICO

La trayectoria artística de Arnaud Rochard está jalonada por sucesivas etapas en el norte de Europa. Considerando el viaje y la inmersión, en lo que ofrecen de descubrimientos y encuentros, como un elemento fundamental para renovar y superar su práctica, acude a la Península Ibérica a buscar nuevas fuentes de inspiración, tanto en las tradiciones luso-hispánicas como en su herencia árabe-musulmana.

Viene en particular a confrontar su trabajo al azulejo. Artesanía híbrida que combina pintura, grabado y cerámica, el azulejo tiene —por su inherente interacción técnica— numerosas similitudes con las búsquedas plásticas de Arnaud Rochard. Una obra, precisamente, llama su atención: “La caza de los leopardos”, un conjunto de azulejos policromos expuesto en el Museo Nacional del Azulejo de Lisboa. Inspirada en la serie de las *Venationes...*, grabados holandeses del siglo XVI, la escena reúne, tanto en su iconografía como en su composición y su herencia flamenca, varios temas presentes en el universo de Arnaud Rochard. Entre ellos, sin duda el más importante es el de la representación de una naturaleza exuberante, con paisajes imaginados, cercana a la idea de un El Dorado.

Del análisis de los azulejos, el artista hace emerger durante su estancia en la Casa de Velázquez un conjunto de grandes formatos sobre lienzo con dimensiones murales. Alimentados con esta otredad, sus grabados toman elementos de la pintura, a través de rodillos y tampones que él mismo fabrica, haciendo posible un uso singular del color para traducir la flora y los entornos en que se inspira.

De este modo, el proyecto de Arnaud Rochard se desliza asimismo hacia la exploración geográfica. Del desierto de las Bárdenas a la costa andaluza, pasando por las cascadas de Castilla-la Mancha o por el Alcázar de Sevilla —que reúne en un mismo lugar todas las temáticas presentes en su obra— la península ibérica se convierte en el terreno fértil donde el artista extrae nuevos recursos visuales para hacer evolucionar su práctica durante su estancia en residencia.

Beca Ayuntamiento de Valencia

MERY SALES

1970. España
Artes visuales



Red, 2020. Óleo sobre lino, 130 × 160 cm.

BIOGRAFÍA

Mery Sales es pintora y doctora por la UPV, con la tesis *La Vitrina de la Memoria*, testimonio Poético de la Segunda Mitad del Siglo XX en la Pintura de Gerhard Richter. Su investigación pictórica se concibe como un pensamiento encarnado, cuya intención es despertar la conciencia favoreciendo encuentros sensoriales y emocionales con el mundo al que pertenecemos, en su belleza y su conflicto.

Las características icónicas, plásticas y conceptuales de su trabajo se materializan en el cambio de escala, el fuera de foco y de campo y las diversas tensiones compositivas a los que se suman otros elementos como: las superposiciones de contornos y formas; el uso libre de la luz, el color o la mancha; la doble visión simultánea: figurativa y abstracta; las múltiples lecturas y referencias textuales, y la reinterpretación de los géneros clásicos como el retrato o el paisaje.

Al inicio de su carrera artística, fue galardonada con el 1er Premio Paul Ricard, 1er Premio III Certamen Rotary Club, el 1er Premio II Certamen C. Cultural de los Ejércitos y el 1er Premio Vila de Canals. Más recientemente, su obra fue distinguida con 1er Premio del XXXIV Villa de Puzol 2019 y el Premio Senyera de 2020.

Entre sus exposiciones individuales recientes, destacan: *Personnages hors champ* (Centre d'Art Contemporain acentmetresducentredumonde, Perpignan, 2021) *Seres fuera de campo*. (Fundación Chirivella Soriano, 2020) *El incendio y la palabra* (Fundación Martínez Guerricabeitia, 2015), *Surge amica mea et veni* (Sala de la Muralla, Univ. Valencia, 2012).

La obra de Mery Sales también ha sido expuesta en numerosas exposiciones colectivas, entre otras, la Bienal de las Artes de Valencia; Museo de Arte Moderno de Santo Domingo, National Taiwan University Taipei, Centro Cultural Paso del Norte en Ciudad Juárez Méjico, Bienal de las Artes de Sao Paulo, Galería Argenta en New York Art Fair o en la Fundación de Arte Paul Ricard en Sevilla y París.

PROYECTO ARTÍSTICO

Otra vida en red, título del proyecto que desarrolla Mery Sales en el marco de la beca otorgada por el Ayuntamiento de Valencia y la Casa de Velázquez, resalta ante todo la importancia de hacer visible y consciente un trato más afectivo y humano con nuestro mundo.

Este trabajo habla de un mundo ectópico, es decir, fuera del lugar de lo visible, que subyace a las apariencias y que nos sostiene como seres sociales. Esta propuesta pictórica, esencialmente carnal y sensible al bien común, pretende actuar como materialización de esa red de apoyo creativo con el que afrontamos las dificultades cotidianas de nuestro tiempo.

En este despliegue de cuadros cuyo denominador común es el color rojo, la artista continúa explorando algunos de los aspectos formales y conceptuales que la han ido acompañando en sus trabajos anteriores. Entre ellos, el cambio de escala, que opera sobredimensionando la trama de la tela roja —la de la ropa de trabajo, que se hace sujeto principal de estos cuadros— ampliando la visión del detalle y destacando con ello lo desapercibido. Aparecen así manchas y restos de pintura, a primera vista, carentes de interés, que terminan expresando y creando un microcosmos de relaciones cruzadas. Gracias a ellas las formas se manifiestan en el espacio y generan ritmos, asociaciones y distancias. Estas manchas físicas se convierten así en las huellas visibles del propio esfuerzo de la acción de obrar.

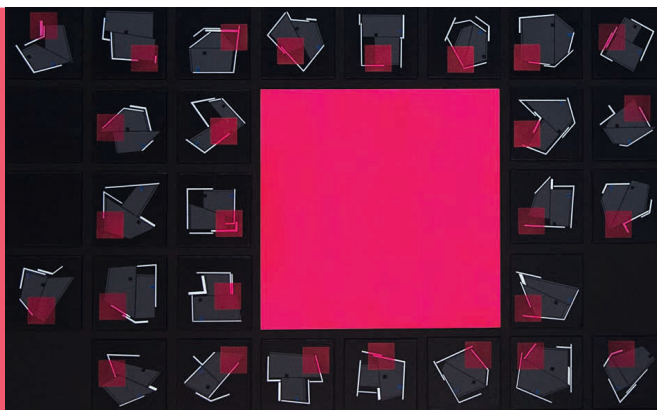
Asimismo, la visión simultánea —figurativa y abstracta— se hace fundamental para navegar entre el vaivén desestabilizador provocado un movimiento ondulante que exige a la mirada un mayor esfuerzo de atención —un compromiso personal— para asimilar lo que no puede comprenderse de un solo vistazo.

En definitiva, durante su residencia en la Casa de Velázquez, Mery Sales nos invita, a través de esta serie de cuadros, a mirar de manera más pausada, abierta y profunda, involucrándonos en aquello que vemos: una enseñanza de vida más allá de sus márgenes, un umbral de posibilidad.

Beca Diputación de Zaragoza

PABLO PÉREZ PALACIO

1983. España
Artes Plásticas



Indiferente/s 03 (detalle), acrílico sobre cartón contra colado / montaje sobre DM, 2021, 120cm.x120 cm.

BIOGRAFÍA

Pablo Pérez Palacio vive y trabaja entre Madrid, Zaragoza y un pequeño taller en los Pirineos Aragoneses. Ha cursado estudios universitarios de escenografía, interiorismo e historia del arte. También es licenciado en gestión de empresas hoteleras, carrera que le llevó a vivir en Praga y París.

Su contacto más temprano con las artes fue con la pintura. De ahí, conserva un interés especial por el color y la composición que siguen siendo elementos fundamentales en su práctica actual. Tras su paso por Madrid y la Escuela TAI, la exploración del elemento espacial se convirtió en uno de los pilares de su trabajo, extrapolando desde entonces el elemento escénico tanto a su obra como a la disposición de la misma.

Su obra aborda cuestiones en torno a los límites, la forma y cómo los diferentes niveles de relación humana configuran la experiencia del *estar-en-el-mundo*. En una obra estrechamente ligada al pensamiento y la poética, Pablo Pérez Palacio investiga el *yo* —entendido como la subjetividad del ser desde su contexto particular— en relación con la realidad social y el concepto de *indiferencia*, como fenómeno.

Actualmente está representado por la galería *A ciegas* (Madrid) con la que inauguró en septiembre 2020 la Open Gallery season 2020-21 de Madrid con su proyecto *Horizontes de Indiferencia*. Entre sus trabajos, también destacan el proyecto "Fragmentos de un espacio propio" con dos piezas creadas en colaboración con el músico y artista sonoro José Luis Fraga (Casa do Brasil / Madrid, 2018) así como "Todo lo que queda" en el IAACC, museo Pablo Serrano de Zaragoza en 2015.

Sus trabajos han sido seleccionados en numerosos premios, como: el Premio de arte Santa Isabel de Aragón, el Concurso de pintura Francisco Pradilla, el Concurso internacional de pintura Rafael Zabaleta Quesada, el Certamen de dibujo Gregorio Prieto o el Premio Ibercaja de pintura joven.

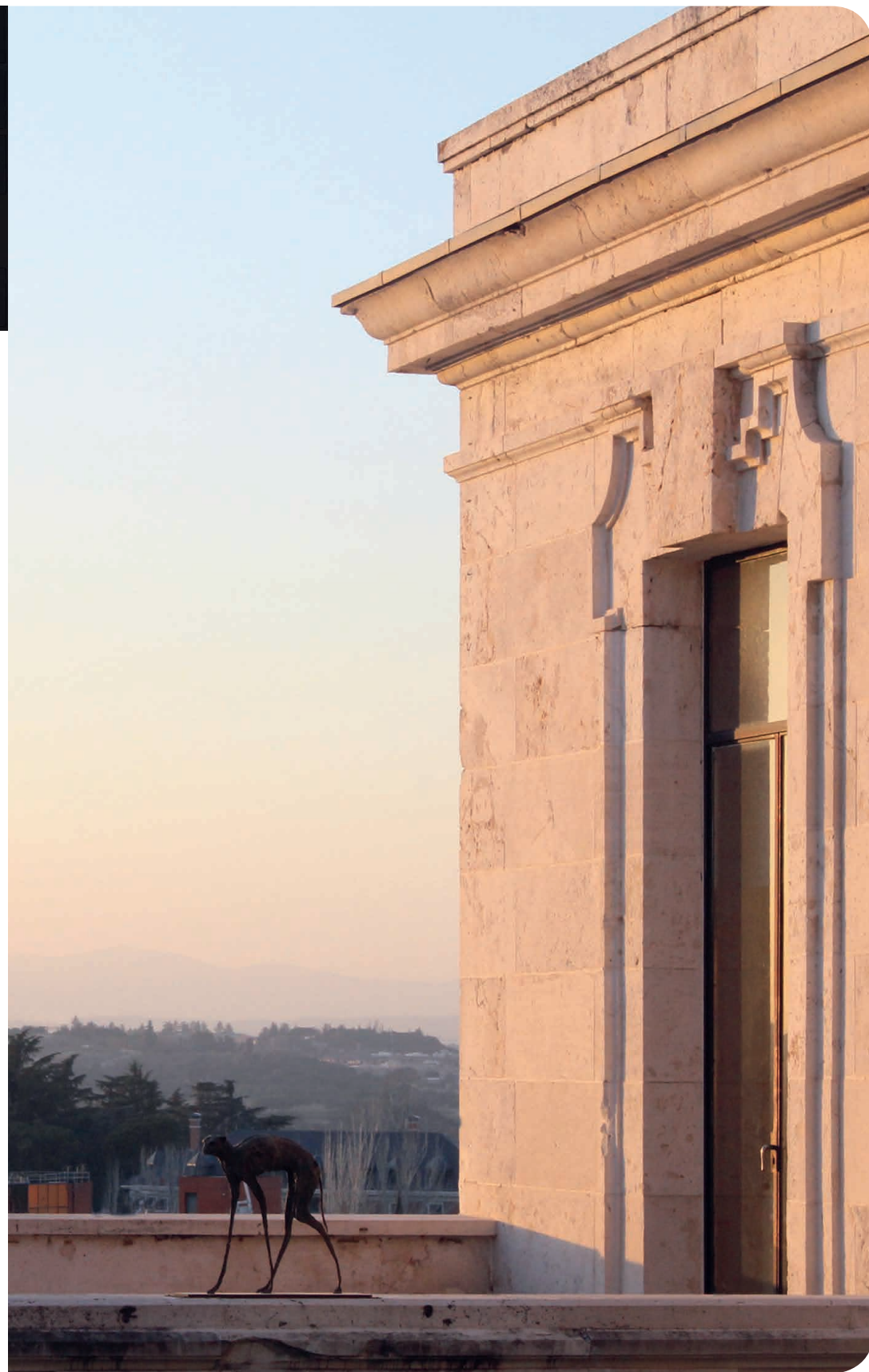
PROYECTO ARTÍSTICO

En el marco de la beca otorgada por la Diputación Provincial de Zaragoza y la Casa de Velázquez, Pablo Pérez Palacio busca profundizar en su visión del paisaje urbano actual y su organización compleja.

Superposiciones / La visión de un orden propio, título de su proyecto en residencia, describe una actualidad en la que el individuo está degenerando en un "YO hiper-atrofiado-auto-referencial". Este ya no busca encajar dentro de una idea de sociedad, fundamentalmente entendida como el grupo de individuos que pactan o cooperan para la consecución de un fin, sino que impone, superpone al resto desde su indiferencia un orden propio, una forma de verse a sí mismo, de entender al otro como objeto y al mundo como entretenimiento. En la línea del proyecto anterior *Horizontes de Indiferencia*, surge la unidad geométrica como la representación plástica de ese YO hiper-atrofiado-auto-referencial, un ser que el artista imagina encerrado en su propio horizonte de indiferencia.

Para ello, explora el lenguaje plástico de-constructivista como instrumento de estudio y la cuestión del límite tanto a nivel formal como filosófico. Invita —desde el discurso, proceso y resultado— a la reflexión; alumbrando una posible vía para la re-significación de los límites actuales. Una deriva hacia algo impracticable si seguimos perpetrando estas formas de interactuar con nosotros mismos y con el afuera.

Su formalización se encuentra, a modo de metáfora, en una serie de escenarios que recorrer con la mirada, de laberintos impracticables como resultado de la superposición de ordenes y de estratificaciones entramadas haciendo alusión a las arquitecturas vacías, a esos espacios intersticiales que hacen desaparecer el fondo de todo plano. El proyecto busca así, in fine, entablar una conversación entre diferentes niveles de solución y configuración teniendo en cuenta los aspectos físicos —como si de un verdadero plano urbanístico se tratara— y las cuestiones relacionales, no solo a nivel de physis y composición plástica sino también en su propio relato metafórico.





15 ARTISTAS EN RESIDENCIA

La gran variedad de artistas, de orígenes diferentes y de diversas disciplinas, estimula la emulación creativa y la creación de proyectos comunes. En 2021-2022, 4 nacionalidades están representadas: Alemania, España, Francia y Siria.

La dirección de estudios artísticos asegura el seguimiento de los residentes, plenamente integrados en la vida de la institución y en su programación cultural.

Los residentes también benefician del apoyo de los demás servicios de la institución: soporte técnico y logístico, administración, comunicación...

Los artistas también tienen acceso a la biblioteca de la Casa de Velázquez, especializada en el área cultural ibérica. Su fondo, que incluye más de 145.000 volúmenes y 1.813 colecciones de revistas, es de acceso libre.

LA CASA COMO RESIDENCIA

¿CÓMO SER ARTISTA DE LA ACADEMIE DE FRANCE À MADRID?

Los candidatos deben justificar haber realizado una obra significativa y presentar un proyecto relacionado con la Península Ibérica, dentro de las disciplinas siguientes:

- **Arquitectura**
- **Artes plásticas**
- **Vídeoarte**
- **Cine**
- **Composición musical**
- **Fotografía**

La presentación de candidaturas se realiza en línea entre noviembre y diciembre.

Preselección: a partir de un dossier artístico redactado en francés

Selección definitiva: entrevista en francés

La comisión de admisión encargada de examinar los dossiers está formada por veinte miembros nombrados por el Director de la Casa de Velázquez tras recabar la opinión del presidente del Consejo Artístico de dicha institución.

Cada año se seleccionan 13 candidatos.

Los artistas son seleccionados por un año (de comienzos de septiembre a finales de julio) sin ninguna condición de nacionalidad (los candidatos que no sean ciudadanos de la UE deben disponer de un permiso de residencia que cubra la duración del contrato) ni edad (salvo ser mayor de edad).

Al mismo tiempo, la Casa de Velázquez acoge a 2 artistas por un año, en colaboración con la ciudad de Valencia y la Diputación de Zaragoza.

¿CÓMO SER BECADO POR LA ACADEMIE DE FRANCE À MADRID?

Durante todo el año, unas campañas de selección son abiertas en colaboración con organismos públicos o privados.

Estas becas permiten recibir a artistas para unas estancias de trabajo de 1 a 6 meses. Cada acuerdo de colaboración tiene unas condiciones de selección específicas.

A día de hoy, nuestros principales organismos asociados en España son:

- Cineteca (Madrid)
- Feria ARCO (Madrid)
- Fundación Joan Miró (Mallorca)
- Galería Blanca Soto (Madrid)
- Hangar (Barcelona)
- IFE (España)
- INAEM (Madrid)
- Mixtur (Barcelona)
- Museo Nacional Centro de Arte Reina Sofía (Madrid)
- PHotoEspaña (Madrid)
- Tabakalera (San Sebastián)

Nuestros principales organismos asociados en Francia son:

- Conservatorio regional de París
- El Departamento de Loira Atlántico (Nantes)
- La Escuela Nacional de Bellas Artes (Lyon)
- La Escuela Nacional Superior de las Artes Decorativas (París)
- EESAB - Escuela Superior Europea de Arte de Bretaña
- FID Marseille (Marsella)
- La Galería Loo&Lou (París)
- Le Signe - Centro Nacional de Diseño (Chaumont)

...

Para crear una beca artística y/o científica en colaboración con la Casa de Velázquez, debe ponerse en contacto con los directores de estudios.



CONDICIONES DE RESIDENCIA TALLERES Y ESTUDIOS

Por su arquitectura singular y su marco privilegiado, la Casa de Velázquez es un lugar que muchos califican como mágico. Lo es, sin duda, por el ambiente tan especial que emana de ella, sus vistas sobre la Sierra de Guadarrama, sus dos hectáreas de jardín con diversas fuentes y sus esculturas legadas, con el transcurso de los años, por antiguos artistas en residencia.

La Casa de Velázquez es también el testigo de un siglo de historia compartida entre Francia y España. Este centro de excelencia internacional construido en lo que iba a ser la Ciudad Universitaria ha vivido las horas oscuras de la Batalla de Madrid. Sus columnas todavía muestran las cicatrices... Conservado casi intacto, el patio recuerda la ambición multidisciplinar de la institución a través de un programa iconográfico que combina los blasones de grandes universidades francesas y españolas y los nombres de Poussin, Molière, El Greco, Goya o Cervantes.

Esta herencia viva convierte a la Casa de Velázquez en un lugar de acogida único.

Sus instalaciones permiten a los artistas desarrollar su trabajo de una forma privilegiada garantizando a la vez una convivencia serena y fructífera entre las diversas prácticas y disciplinas. Esto se traduce en particular en la puesta a disposición de espacios de trabajo equipados y de material accesible a la demanda.

LA CASA DE VELÁZQUEZ - ACADÉMIE DE FRANCE À MADRID DISPONE DE:

17 talleres de artistas individuales

Los talleres-vivienda están situados en un parque de 2 hectáreas, en el jardín y en el edificio principal.

6 talleres colectivos

- . Taller de grabado
 - Prensa Ledeuil (140 × 84 cm)
 - Mesa de recorte
 - Numerosas herramientas (rodillo, prensa plegadora, espátulas, limas...)
- . Taller de escultura
- . Laboratorio fotográfico
 - Ampliadora M670 bw DURST
 - Ópticas
 - Mesa de luz
 - Marcador

. Estudio fotográfico

- Fondos fotográficos de diversos colores
- Estructura Manfrotto / mesa de fotografía
- Focos y difusores
- 1 escáner A3 2400dpi Epson Expression 10000XL

. Estudio de grabación

- 1 mesa de mezclas digital Yamaha 01V96i
- 1 interfaz audiodigital RME Fireface 800
- 4 altavoces Genelec 8020 CPM

. Sala de música

- 1 piano de cola Yamaha GC2 PE
- 1 piano digital Yamaha P-555B





TESTIMONIOS DE COLABORADORES

“



Eso nos impulsa, si cabe aún más, a promover su trabajo reivindicando el arte como un espacio de libertad y una fuente de conocimiento que nos ayuda a entender nuestro presente.

La Casa de Velázquez es una institución con la que colaboramos desde hace algunos años. Con ésta compartimos el compromiso para apoyar al talento joven, invitando a las compositoras y compositores residentes en la Casa para brindarles la posibilidad de trabajar con músicos de primer nivel que interpretan sus obras durante el Festival Mixtur, además de proponerles que ofrezcan una conferencia sobre su trabajo artístico.

Estamos convencidos de la importancia de este tipo de colaboraciones, que no sólo son necesarias en los momentos ciertamente complicados para la cultura que vivimos actualmente. En realidad, los artistas investigadores se encuentran siempre con grandes dificultades para desarrollarse en un mundo en el que la sutileza y el riesgo en el arte están desvalorizados. Eso nos impulsa, si cabe aún más, a promover su trabajo reivindicando el arte como un espacio de libertad y una fuente de conocimiento que nos ayuda a entender nuestro presente. En ese contexto la voz de los jóvenes es de vital importancia, por su habilidad para repensar el mundo abriendo nuevos caminos y mirando al pasado desde una nueva perspectiva.

Esperamos mantener esta colaboración durante muchos años más!

Oriol Saladrígues
Dirección artística y coordinación general
Festival MIXTUR

“



...la inteligencia colectiva es uno de los más poderosos escudos contra el individualismo...

Tender puentes, proporcionar apoyo artístico, desarrollar encuentros profesionales: estas son algunas de las iniciativas en común que unen a la Casa de Velázquez y al FIDMarseille. Por ello, hemos establecido un intercambio que consiste en programar una sesión especial Casa de Velázquez en el marco del Festival y ofrecer una residencia en Madrid a un artista becario del FIDLab, la plataforma de coproducción internacional del FIDMarseille.

Este año nos pareció apropiado ofrecer una sesión de work-in-progress con uno de los artistas residentes. Adrian Schindler desarrolla una obra que juega con las transversalidades, mezclando investigación, instalación, publicación y encuentros públicos. Esta dimensión abierta, con muchas capas narrativas y conceptuales, permitió un diálogo tanto con el gran público en general como con los profesionales. Por otro lado, la cineasta chilena Carolina Moscoso pasará dos meses en la Casa. La ECAM, Escuela de Cine de Madrid, se sumará una vez más a esta sinergia ofreciendo a la artista galardonada el uso de sus instalaciones de rodaje y postproducción. Una triple asociación que se ha abierto a todos los cineastas y videoartistas de la Casa.

Porque me parece que la inteligencia colectiva es uno de los más poderosos escudos contra el individualismo y las capillas comunitaristas o estéticas: *long life to our partnership!*

Fabienne Moris
Coordinadora de la programación del FIDMarseille
y Directora del FIDLab.

CITAS DESTACADAS DE LA PROGRAMACIÓN

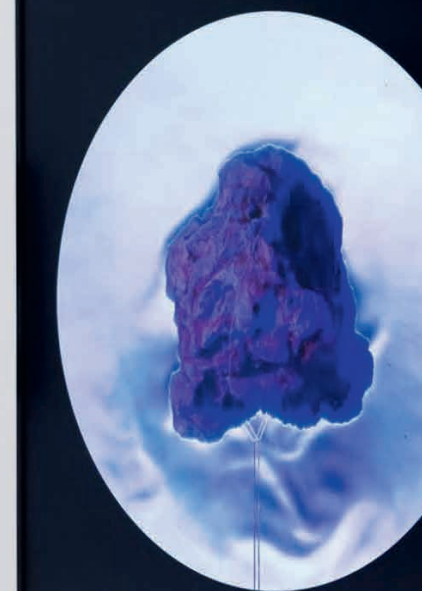
Para promover y dar visibilidad al trabajo de los artistas residentes, la Casa de Velázquez - Académie de France à Madrid organiza durante todo el año eventos abiertos al público, en España y en Francia.

DIFUSIÓN CULTURAL Y PROGRAMACIÓN ARTÍSTICA

- **Exposiciones** (unas diez cada año), algunas con carácter itinerante (Madrid, París y Nantes) y PHotoEspaña (Madrid)
- **Conciertos**
uno de ellos en el Museo Nacional Centro de Arte Reina Sofía (Madrid)
- **Proyecciones**
en especial en colaboración con el Instituto Francés en España
- **Participaciones en ferias de arte contemporáneo** entre ellas Arco (Madrid) y Arts Libris (Barcelona)
- **Publicaciones artísticas**, entre ellas un catálogo promocional; la edición de litografías (en colaboración con el Taller del Prado - Madrid)

De este modo, la Casa de Velázquez - Académie de France à Madrid favorece el contacto de artistas con numerosos tipos de públicos: gran público, comisarios, galeristas, críticos, periodistas especializados, universitarios...

También se organizan encuentros profesionales y visitas a talleres durante todo el año, para establecer vínculos entre los residentes y los profesionales del sector artístico.



¡VIVA VILLA!

El festival de las residencias de artistas

Casa de Velázquez (Madrid) / Académie de France à Rome - Villa Médicis (Roma) / Villa Kujoyama (Kioto)

El Festival ¡VIVA VILLA! nació en 2016 del impulso común de las tres residencias artísticas francesas de carácter internacional.

El festival reúne a los artistas residentes de estas tres grandes instituciones, bajo una óptica completamente transversal. Dentro de la propia programación, las disciplinas se cruzan, se encuentran y entran en diálogo. ¡VIVA VILLA! ofrece así al público un acercamiento activo a la creación contemporánea, a través de la pluralidad de miradas y perspectivas que la caracterizan.

¡VIVA VILLA! se articula en torno a un recorrido de exposición en la que los planteamientos temáticos proponen una lectura de conjunto al tiempo que subrayan la singularidad de cada uno de los artistas presentes en la muestra. Un deseo que trae de vuelta a Francia los trabajos e investigaciones de los artistas en residencia, pero que ofrece también la posibilidad de una plataforma generacional y profesional al marcar el inicio de una estrategia postresidencia para los creadores.

Tras dos ediciones parisinas —en el Palais Royal en 2016 y en la Cité internationale des arts en 2017— y una edición marselesna en la Villa Méditerranée en 2018, el festival de las residencias de artistas tuvo lugar en 2019 y en 2020 en la Colección Lambert en Aviñón, en su espacio de exposiciones temporales del Hôtel de Montfaucon, bajo el comisariado de Cécile Debray, conservadora general del Patrimonio y directora del Museo de l'Orangerie. La colaboración de los tres ministerios involucrados (Asuntos Exteriores, Cultura y Enseñanza Superior, Investigación e Innovación) reunidos en un mismo proyecto constituye un modelo de trabajo ejemplar.

EDICIÓN 2022
EN LA COLECCIÓN LAMBERT / AVIÑÓN

EL FESTIVAL ¡VIVA VILLA! SE CONVIERTE EN LA BIENAL DE LAS RESIDENCIAS DE ARTISTAS

. Exposición
. Programación de artes de escénicas
. Publicaciones...

Bajo el co-comisariado de:

Victorine Grataloup

Comisaria independiente. Ganadora de la primera residencia interdisciplinar. Durante dos temporadas culturales, viajará de una institución a otra para conocer a los artistas, creadores e investigadores en residencia y diseñar el proyecto curatorial.

Stéphane Ibars

Director artístico de la Colección Lambert.

Más información sobre: www.vivavilla.info

Director de la Casa de Velázquez
Michel Bertrand

Directora de Estudios Artísticos
Fabienne Aguado

Asistente artística
Louma Morelière

Tel.: + 34 914 551 580 - dir.art@casadevelazquez.org

Traducción: Diego Sánchez-Cascado

Impreso en España: Artes Gráficas Palermo

www.casadevelazquez.org

Foto de cubierta
Taller de Julien DEPREZ 2020-2021 © Casa de Velázquez

Fotos doble página
Talleres de Callisto Mac Nulty, Alessandra Monarcha Souza E Silva Fernandes, Xie Lei, Silvia Lerín, Bianca Argimon - © Casa de Velázquez



CASA DE
VELÁZQUEZ

CIUDAD UNIVERSITARIA
C/ PAUL GUINARD, 3
28040 MADRID

T. 0034 - 914 551 580
F. 0034 - 915 446 870
www.casadevelazquez.org
dir.art@casadevelazquez.org



MINISTÈRE
DE L'ENSEIGNEMENT
SUPÉRIEUR,
DE LA RECHERCHE
ET DE L'INNOVATION

*Liberté
Égalité
Fraternité*