

FRÉDÉRIQUE HORN

# IBÈRES, GRECS ET PUNIQUES EN EXTRÊME OCCIDENT

LES TERRES CUITES DE L'ESPACE IBÉRIQUE  
DU VIII<sup>e</sup> AU II<sup>e</sup> SIÈCLE AV. J.-C.

ANNEXE I

CATALOGUE ILLUSTRÉ DES TERRES CUITES  
DE L'ESPACE IBÉRIQUE

BIBLIOTHÈQUE DE LA CASA DE VELÁZQUEZ  
VOLUME 54



## I. — AVANT-PROPOS

### REMARQUE 1

Le catalogue illustré des terres cuites de l'espace ibérique a été réalisé suite à une minutieuse enquête bibliographique, généralement suivie et complétée d'une étude directe des objets dans les musées espagnols et languedociens.

Lorsque l'étude directe n'a pu être menée, les raisons doivent en être recherchées :

dans une perte ou une absence des matériels pour restauration ou prêt ;

dans une fermeture à longs termes des musées les conservant ;

dans un refus d'autorisation d'étude.

### REMARQUE 2

Environ cent vingt terres cuites présentées dans le catalogue sont inédites. Nous ne devons leur recensement qu'à l'amabilité et à l'intérêt pour notre travail de plusieurs conservateurs — que nous remercions ici sincèrement.

### REMARQUE 3

La quasi totalité des terres cuites du catalogue représente des individus, déterminés selon des critères de comptage précis :

au sein des grands ensembles de matériels, comme par exemple les centaines de terres cuites fragmentaires de *Baria*, nous avons choisi la présence du nez comme élément déterminant pour considérer le fragment comme représentant un individu ;

dans d'autres circonstances, c'est l'unicité de la terre cuite au sein de son contexte de découverte qui permet de la dénombrer comme un individu.

#### REMARQUE 4

Dans le cas de séries représentées sur un même site par plusieurs individus similaires, par exemple les terres cuites de Camarles, *Baria*, Coimbra del Barranco Ancho ou La Serreta, nous n'avons présenté qu'un nombre restreint d'exemplaires. Le nombre total d'individus appartenant à la série, avec leur localisation et leur numéro d'inventaire, sont néanmoins spécifiquement mentionnés dans les remarques.

#### REMARQUE 5

Les terres cuites de La Serreta et de *Baria*, qui représentent deux des plus grands ensembles de terres cuites de la péninsule Ibérique, n'avaient été publiées que de manière succincte<sup>1</sup>. La présentation détaillée que nous en faisons dans ces pages est donc une nouveauté. Les notices des objets de ces deux sites ne comportent donc pas de référence bibliographique, pas plus que la mention « inédit », même si un grand nombre de ces objets n'avaient jamais été publiés de manière individuelle.

#### REMARQUE 6

Sauf mention spécifique, les photos sont de l'auteur. Dans le cas contraire, les illustrations ont été publiées avec leur référencement précis et l'aimable autorisation de leurs propriétaires ; qu'ils en soient ici sincèrement remerciés.

## II. — PRÉSENTATION DE LA TYPOLOGIE

La typologie a été réalisée au moyen d'un système d'agglutinement logique de lettres et de chiffres se référant à des caractéristiques précises :

— La première des lettres se rattache au grand groupe iconographique à laquelle appartient la terre cuite : A : anthropomorphe ; Z : zoomorphe ; P : *pebetero* ; O : objet.

<sup>1</sup> M. J. ALMAGRO GORBEA, « Un depósito de terracotas de Villaricos » ; J. JUAN I MOLTÓ, « El conjunt de terracotes votives del santuari ibèric de La Serreta (Alcoi) ».

— Les terres cuites anthropomorphes et zoomorphes présentent ensuite une seconde lettre pour désigner la nature du support : F : figurine ; M : masque ; P : pilon de mortier ; D : décor de vase ; B : buste ; V : vase plastique ; C : chenet.

— La troisième lettre sert à spécifier si nécessaire le sexe ou le groupe animalier :

a) pour les représentations anthropomorphes : F : féminin ; M : masculin ; I : (de sexe) indéterminé ;

b) pour les représentations zoomorphes : B : bovidé ; O : ovin ; C : canidé ; R : reptile ; D : dauphin ; S : suidé ; E : équidé ; T : tortue ; F : félidé ; V : volatile.

— Les terres cuites anthropomorphes comportent dans certains cas une lettre supplémentaire pour désigner le traitement de la terre cuite : R : réaliste ou S : schématique.

— Enfin, la typologie des objets ne se compose que de deux lettres : A : astragale ; D : disque décoré ; B : bétyle ; M : moule ; G : grenade ; V : véhicule.

Exemples :

AFFR	ANTHROPOMORPHE	FIGURINE	FÉMININE	RÉALISTE
AVM	Anthropomorphe	Vase plastique	Masculin	/
ZFB	Zoomorphe	Figurine	Bovidé	/
ZDR	Zoomorphe	Décor de vase	Reptile	/
OG	Objet	Grenade	/	/

Suite à cette série de lettres communes à tous les groupes de terres cuites et se référant à des données formelles, les chiffres correspondent à des précisions iconographiques propres à chaque type.

## III. — SOMMAIRE

## SECTION I

## LES FIGURINES ANTHROPOMORPHES

I. — Figurines féminines réalistes (AFFR)	20
AFFR.1 : Figurines féminines avec attribut	20
AFFR.1.1 : Figurines féminines avec sceptre, fuseau ou éventail	20
◇ AFFR.1.1.1 : Figurines assises (20)	
◇ AFFR.1.1.2 : Figurines en pied (21)	
• Indet.1 : Figurines avec sceptre, fuseau ou éventail de posture indéterminée <sup>2</sup> (22)	
AFFR.1.2 : Figurines féminines avec offrande	23
◇ AFFR.1.2.1 : Figurines assises (23)	
◇ AFFR.1.2.2 : Figurines en pied (24)	
AFFR.1.3 : Figurine féminine avec enfant	27
◇ AFFR.1.3.1 : Figurines assises (27)	
◇ AFFR.1.3.2 : Figurines en pied (32)	
AFFR.1.4 : Figurines féminines avec instrument de musique	38
◇ AFFR.1.4.1 : Figurines assises (38)	
◇ AFFR.1.4.2 : Figurines en pied (39)	
AFFR.2 : Figurines féminines réalistes sans attribut	41
AFFR.2.1 : Figurines féminines réalistes avec les bras tendus en avant	41
◇ AFFR.2.1.1 : Figurines assises (41)	
◇ AFFR.2.1.2 : Figurines en pied (42)	

<sup>2</sup>Le mauvais état de conservation d'un certain nombre de terres cuites, ou l'inadéquation du mode de représentation avec les groupes établis, ont nécessité la création d'une trentaine de « types indéterminés ».

• Indet.2 : Figurines féminines réalistes avec les bras tendus en avant, mais de posture indéterminée (44)	
AFFR.2.2 : Figurines féminines réalistes avec les bras le long du corps	46
• Indet.3 : Figurines féminines réalistes avec les bras le long du corps, mais de posture générale indéterminée (51)	
AFFR.2.3 : Figurines féminines réalistes avec les bras repliés sur le ventre ou la poitrine	52
◊AFFR.2.3.1 : Figurines assises (52)	
◊AFFR.2.3.2 : Figurines en pied (53)	
AFFR.2.4 : Figurines féminines réalistes avec les bras levés	57
AFFR.2.5 : Poupées articulées	59
AFFR.2.6 : Figurines féminines réalistes sans représentation des bras	63
• Indet.4 : Figurines féminines réalistes pour lesquelles la présence d'attribut est indéterminée (64)	
AFFR.3 : Têtes de figurines féminines réalistes	68
AFFR.3.1 : Têtes de figurines féminines sans coiffe	68
◊AFFR.3.1.1 : avec chignon (68)	
◊AFFR.3.1.2 : avec diadème (72)	
◊AFFR.3.1.3 : avec diadème et chignon (74)	
◊AFFR.3.1.4 : sans traitement particulier de la chevelure (76)	
AFFR.3.2 : Têtes de figurine féminine avec coiffe	78
◊AFFR.3.2.1 : avec bonnet pointant à l'horizontale ou vers le bas (78)	
◊AFFR.3.2.2 : avec coiffe conique (83)	
◊AFFR.3.2.3 : avec mitre et voile (86)	
◊AFFR.3.2.4 : avec voile (91)	
◊AFFR.3.2.5 : avec voile et diadème (102)	
◊AFFR.3.2.6 : avec <i>polos</i> (104)	
◊AFFR.3.2.7 : avec casque (107)	
• Indet.5 : Tête féminine réaliste sans coiffe ou coiffure conservée (107)	

II. — Figurines masculines réalistes (AFMR)	108
AFMR.1 : Représentations de divinités masculines	108
◇ AFMR.1.1 : Bès (108)	
◇ AFMR.1.2 : Hermès (115)	
◇ AFMR.1.3 : Éros (116)	
◇ AFMR.1.4 : Hercule (119)	
AFMR.2 : Banqueteurs	120
AFMR.3 : Acteurs	123
AFMR.4 : Figurines masculines en pied de types divers	124
AFMR.5 : Têtes de figurines masculines réalistes	126
AFMR.5.1 : Têtes imberbes avec coiffe	126
◇ AFMR.5.1.1 : avec bonnet ou coiffe conique (126)	
◇ AFMR.5.1.2 : avec coiffe orientale ou égyptisante (127)	
AFMR.5.2 : Têtes masculines sans coiffe	129
◇ AFMR.5.2.1 : avec des oreilles disproportionnées (129)	
◇ AFMR.5.2.2 : Têtes imberbes sans coiffe avec des oreilles de proportions normales (131)	
AFMR.5.3 : Têtes barbues avec coiffe	139
AFMR.5.4 : Têtes barbues sans coiffe	142
III. — Représentations Isolées de parties du corps humain (AFIR)	142
• Indet.6 : Figurines réalistes de sexe indéterminé : têtes et visages (145)	
• Indet.7 : Figurines réalistes de sexe indéterminé : fragments de corps (146)	
IV. — Figurines féminines schématiques (AFFS)	149
AFFS.1 : Figurines féminines schématiques avec les bras en croix ou tendus en avant	149
• Indet.8 : Figurines schématiques acéphales avec les bras en croix (159)	
AFFS.2 : Figurines féminines schématiques avec les bras repliés sur le buste ou sur le ventre	164



AFFS.2.1 : Figurines féminines schématiques avec les mains jointes sur le ventre	164
AFFS.2.2 : Figurines féminines schématiques avec les mains au niveau de la poitrine	167
• Indet.9 : Figurines féminines schématiques avec les bras repliés sur le buste mais pour lesquelles la position des mains est indéterminée (175)	
AFFS.3 : Figurines féminines schématiques avec les bras le long du corps	176
• Indet.10 : Figurines schématiques acéphales avec les bras le long du corps (179)	
AFFS.4 : Figurines féminines schématiques sans représentation des bras	181
AFFS.5 : Têtes isolées de figurines féminines schématiques	184
AFFS.5.1 : Têtes isolées de figurines féminines schématiques avec coiffe	184
AFFS.5.2 : Têtes isolées de figurines féminines schématiques avec coiffe conique, chignon ou diadème	181
AFFS.5.3 : Têtes isolées de figurines féminines schématiques sans coiffe, et avec boucles d'oreilles	194
• Indet.11 : Figurines féminines schématiques dont les bras ne sont pas conservés (197)	
V. — Figurines masculines schématiques (AFMS)	200
VI. — Figurines schématiques de sexe indéterminé (AFIS)	206
AFIS.1 : Figurines schématiques avec les bras en croix ou tendus en avant	206
AFIS.2 : Figurines schématiques avec les bras repliés sur le buste ou le ventre	214
AFIS.3 : Figurines schématiques avec les bras le long du corps	215
AFIS.4 : Figurines schématiques sans bras	216
• Indet.12 : Fragments de figurines schématiques acéphales dont la position des bras est méconnue (220)	
• Indet.13 : Têtes de figurines schématiques de sexe indéterminé (222)	
VII. — Figurines de groupe (AFG)	231
AFG.1 : Figurines féminines de groupe	231
AFG.2 : Figurines de groupe de sexe indéterminé ou de groupe mixte	328

## SECTION II

## LES BUSTES ET PROTOMÉS ANTHROPOMORPHES

I. — Bustes et Protomés féminins (ABF)	242
ABF.1 : Protomés féminins d'origine hellénique	242
ABF.2 : Bustes féminins	244
ABF.2.1 : Bustes féminins dénudés	244
ABF.2.2 : Bustes féminins vêtus	246
• Indet.14 : Bustes féminins indéterminés (250)	
ABF.3 : Têtes féminines peintes sur base circulaire	251
II. — Bustes et protomés masculins (ABM)	254
ABM.1 : Têtes masculines de grand format	254
ABM.1.1 : Têtes masculines négroïdes	254
ABM.1.2 : Têtes barbues	255
ABM.2 : Têtes masculines peintes sur base circulaire	256
• Indet.15 : Fragments de têtes peintes de sexe indéterminé (260)	

## SECTION III

## LES MASQUES

I. — Masques avec les yeux ajourés (Type A) [AMA]	262
AMA.1 : Masques barbus de type A	262
AMA.2 : Masques grotesques de type A	264
AMA.3 : Masques grimaçants de type A	266
AMA.4 : Masques avec coiffe de type A	270
II. — Masques dont les yeux ne sont pas percés (Type B) [AMB]	271
AMB.1 : Masques de style hellénique de type B	271
AMB.1.1 : Séries de Puig de Sant Andreu	271

AMB.1.2 : Série de Coimbra del Barranco Ancho	273
AMB.1.3 : Séries de La Serreta	281
◊ AMB.1.3.1 : Masques de type « Alcoy 5.1 » (281)	
◊ AMB.1.3.2 : Masques de type « Alcoy 5.2 » (284)	
◊ AMB.1.3.3 : Masques de type « Alcoy 5.3 » (284)	
AMB.1.4 : Séries diverses	285
AMB.2 : Visages féminins avec coiffe	287
AMB.3 : Masques négroïdes et grimaçants de type B	288
• Indet.16 : Masque indéterminé de type B (291)	

## SECTION IV

## LES DÉCORS DE VASES ANTHROPOMORPHES

I. — Décors féminins de vase (ADF)	293
II. — Décors masculins de vase (ADM)	295
III. — Décors de vase anthropomorphes de sexe indéterminé (ADI)	299
ADI.1 : Décor schématique de tête humaine sur couvercle de céramique	299
ADI.2 : Décor anthropomorphe sur panse de céramique	301
ADI.2.1 : Décor de têtes humaines	301
ADI.2.2 : Décor représentant une partie de corps humain	307
ADI.3 : Becs verseurs en forme de tête humaine	308

## SECTION V

## LES VASES PLASTIQUES ANTHROPOMORPHES

I. — Vases plastiques féminins (AVF)	310
AVF.1 : Vases en forme de tête féminine	310
AVE.2 : Vase en forme de figure féminine assise	313

II. — Vases plastiques masculins (AVM)	314
AVM.1 : Vases en forme de tête masculine	314
AVM.2 : Vases en forme de personnage masculin de corps entier	317
AVM.3 : Vases plastiques représentant Acheloos	321
III. — Vases plastiques en forme de pied (AVP)	323
AVP.1 : Vases plastiques en forme de pied chaussé d'une sandale en céramique à vernis noir	323
AVP.1.1 : avec une anse cannelée	323
AVP.1.2 : avec une anse lisse	325
AVP.2 : Vases plastiques en forme de pied chaussé d'une sandale en céramique peinte	329
AVP.3 : Vases plastiques en forme de pied chaussé d'une sandale sans traitement de surface	331

## SECTION VI

## LES FIGURINES ZOOMORPHES

I. — Figurines de bovidé (ZFB)	333
ZFB.1 : Têtes de figurines de bovidé	333
ZFB.2 : Figurines de bovidé	337
ZFB.3 : Cornes de bovidé	339
II. — Figurines de canidé (ZFC)	340
III. — Figurines d'équidé (ZFE)	342
ZFE.1 : Figurines d'équidé sans harnachement	342
ZFE.2 : Figurines d'équidé avec harnachement	348
ZFE.3 : Figurines d'équidé avec cavalier	353
ZFE.4 : Figurines d'équidé avec tonnelets	358

IV. — Figurines de félin (ZFF)	359
V. — Figurines d'ovin (ZFO)	361
VI. — Figurines de tortue (ZFT)	362
VII. — Figurines de suidé (ZFS)	368
• Indet.17 : Figurines de mammifères indéterminés (370)	
VIII. — Figurines d'oiseau (ZFV)	373
ZFV.1 : Figurines de colombe	373
ZFV.2 : Figurines de canard	379
ZFV.3 : Figurines de gallinacé	379

## SECTION VII

## LES DÉCORS DE VASE ZOOMORPHES

I. — Décors de vase en forme de bovidé (ZDB)	382
ZDB.1 : Anses avec tête de bovidé	382
ZDB.2 : <i>Askoï</i> annulaires avec bec verseur en forme de tête de bovidé	383
ZDB.3 : Décors de bovidé sur col de céramiques	387
II. — Décors de vase en forme de canidé (ZDC)	388
III. — Décors de vase en forme d'équidé (ZDE)	389
IV. — Décors de vase en forme de félin (ZDF)	391
ZDF.1 : Têtes de félins décorant la panse d'un vase	391
ZDF.2 : Becs verseurs en forme de tête de félin	392
ZDF.2.1 : Céramique à vernis noir	392
◊ ZDF.2.1.1 : <i>Gutti</i> à panse cannelée (392)	
◊ ZDF.2.1.2 : <i>Gutti</i> à panse lisse droite (399)	
◊ ZDF.2.1.3 : <i>Gutti</i> à panse lisse à décrochement (404)	
• Indet.18 : Fragments de <i>gutti</i> Lamb.45 (406)	

ZDF.2.2. : Céramiques non vernissées	409
ZDF.3 : Pied de vase en forme de patte de félin	410
V. — Décors de vase en forme de suidé (ZDS)	411
VI. — Décors de vase en forme d'ovin (ZDO)	412
ZDO.1 : Têtes d'ovin sur panse de céramique	412
ZDO.2 : Boutons de préhension de couvercle en forme de tête d'ovin	413
VII. — Décors de vase en forme de reptile (ZDR)	415
VIII. — Décors de vase en forme d'oiseau (ZDV)	416
ZDV.1 : Boutons de préhension de couvercle en forme de volatile	416
ZDV.2 : Décors ornithomorphes sur panse de vase	419
ZDV.3. Couvercles de céramique en forme d'oiseau	420
• Indet.19 : Décors de vase zoomorphes indéterminés (420)	

## SECTION VIII

## LES VASES PLASTIQUES ZOOMORPHES

I. — Vases plastiques en forme de bovidé (ZVB)	424
ZVB.1 : Vases en forme de bovidé schématique	424
ZVB.2 : Vases en forme de bovidé allongé	426
II. — Vases plastiques en forme de canidé (ZVC)	428
III. — Vases plastiques en forme de dauphin (ZVD)	430
IV. — Vases plastiques en forme d'équidé (ZVE)	432
V. — Vases plastiques en forme d'ovin (ZVO)	433
VI. — Vases plastiques en forme de suidé (ZVS)	434
VII. — Vases plastiques en forme d'oiseau (ZVV)	436
ZVV.1 : Vases plastiques en forme de colombe	436

ZVV.1.1 : Colombes debout	436
ZVV.1.2 : Colombes allongées	439
• Indet.20 : Vases en forme de colombes dans une position indéterminée (444)	
ZVV.2 : Vases plastiques en forme de gallinacé	445
ZVV.3 : Vases plastiques ornithomorphes de types divers	449
ZVV.3.1 : Reposant sur trois pieds coniques	449
ZVV.3.2 : Reposant sur un pied	450
ZVV.3.3 : avec une base plane	451
• Indet.21 : Fragments de vases plastiques ornithomorphes (455)	
• Indet.22 : Vases plastiques zoomorphes indéterminés (462)	

## SECTION IX

## LES CHENETS ET PILONS DE MORTIERS ZOOMORPHES

I. — Chenets en forme d'équidé (ZCE)	464
II. — Chenets en forme de bélier (ZCO)	472
III. — Chenets ornithomorphes (ZCV)	474
• Indet.23 : Chenets zoomorphes indéterminés (475)	
IV. — Pilons en forme de mammifère indéterminé (ZPM)	476
V. — Pilons ornithomorphes (ZPV)	478

## SECTION X

LES *PEBETEROS*

I. — <i>Pebeteros</i> sans aileron, avec <i>kalathos</i> décoré (P.1)	481
P.1.1 : <i>Pebeteros</i> sans aileron, avec <i>kalathos</i> orné d'un motif d'oiseaux affrontés de type courant	481

P.1.1.1 : « Type Camarles »	481
• Indet.24 : <i>Pebeteros</i> fragmentaires pouvant être rattachés à la « Série Camarles » (491)	
P.1.1.2 : « Type Cadix »	493
P.1.1.3 : « Type Albufereta »	497
◇ P.1.1.3.1 : Série « Albufereta A » (497)	
◇ P.1.1.3.2 : Série « Albufereta B » (499)	
P.1.1.4 : « Type Ensérune »	501
P.1.1.5 : Types isolés	505
P.1.2 : <i>Kalathos</i> décoré d'oiseaux affrontés autour d'un élément différent aux trois baies	517
P.1.3 : <i>Kalathos</i> décoré d'oiseaux de grand format	523
P.1.4 : <i>Kalathos</i> décoré d'un motif différent aux oiseaux affrontés	535
P.1.4.1 : <i>Kalathos</i> décoré uniquement d'un motif végétal	535
P.1.4.2 : <i>Kalathos</i> décoré d'une mèche de cheveux en « palmier »	536
• Indet.25 : Autres fragments avec décor de mèches « en palmier » (538)	
P.1.4.3 : <i>Kalathos</i> décoré d'une frise de triangles	539
P.1.4.4 : <i>Kalathos</i> décoré de deux épis affrontés	540
II. — <i>Pebeteros</i> sans aileron et <i>kalathos</i> lisse (P.2)	541
• Indet.26 : <i>Pebeteros</i> sans aileron dont le décor du <i>kalathos</i> n'est pas conservé (555)	
III. — <i>Pebeteros</i> avec ailerons et <i>kalathos</i> décoré (P.3)	557
P.3.1 : <i>Pebeteros</i> avec ailerons et <i>kalathos</i> décoré d'oiseaux	557
P.3.1.1 : <i>Pebeteros</i> avec ailerons et <i>kalathos</i> décoré d'oiseaux affrontés sans baie centrale	557
P.3.1.2 : <i>Pebeteros</i> avec aileron et <i>kalathos</i> décoré d'oiseaux affrontés	



autour d'une seule baie	562
P.3.1.3 : <i>Pebeteros</i> avec aileron et <i>kalathos</i> décoré d'oiseaux schématiques	563
P.3.1.4 : <i>Pebeteros</i> avec aileron et <i>kalathos</i> décoré d'oiseaux affrontés de type courant	565
• Indet.27 : <i>Pebeteros</i> fragmentaires pouvant être rattachés au type P.3.1.4 (576)	
P.3.2 : <i>Pebeteros</i> avec ailerons et <i>kalathos</i> décoré uniquement d'éléments végétaux	576
P.3.2.1 : <i>Pebeteros</i> avec ailerons et <i>kalathos</i> décoré uniquement de baies centrales	576
P.3.2.2 : <i>Pebeteros</i> avec ailerons et <i>kalathos</i> décoré d'abattis	578
• Indet.28 : Fragments de <i>pebeteros</i> avec décor en abattis (580)	
P.3.3 : <i>Pebeteros</i> avec ailerons et <i>kalathos</i> décoré d'un ruban	581
IV. — <i>Pebeteros</i> avec ailerons et <i>kalathos</i> lisse (P.4)	583
• Indet.29 : <i>Pebeteros</i> avec ailerons dont le décor du <i>kalathos</i> n'est pas conservé (593)	
V. — <i>Pebeteros</i> type « Guardamar » (P.5)	596
P.5.1 : <i>Pebeteros</i> « Type Guardamar 1 »	596
P.5.2 : <i>Pebeteros</i> « Type Guardamar 2 »	601
P.5.3 : <i>Pebeteros</i> « Type Guardamar 3 »	607
P.5.4 : <i>Pebeteros</i> « Type Villaricos »	611
• Indet.30 : Fragments de chevelure de <i>pebeteros</i> où seuls sont conservés des éléments de décor végétal (613)	
Indet.31 : Fragments de <i>kalathos</i> avec décor d'oiseaux affrontés, avec ou sans partie du visage (615)	
• Indet.32 : Fragments de <i>kalathos</i> dont seul est conservée la double barrette centrale (618)	
• Indet.33 : Fragments de <i>kalathos</i> décoré d'un motif en forme de soleil (618)	
• Indet.34 : Fragments de <i>kalathos</i> avec un décor indiscernable, ou non conservé (619)	
• Indet.35 : Fragments de visage sans attribut (621)	

• Indet.36 : Fragments de base de *pebeteros* (632)

SECTION XI

LES OBJETS (O)

I. — Vases plastiques en forme d’astragale (OA)	636
II. — Bétyles miniatures (OB)	637
III. — Disques décorés (OD)	639
IV. — Représentation de grenades (OG)	642
V. — Moules (OM)	646
VI. — Véhicules (OV)	649
• Indet.37 : Objets divers (651)	

SECTION I

LES FIGURINES ANTHROPOMORPHES

## I. — FIGURINES FÉMININES RÉALISTES (AFFR)

### AFFR.1 : FIGURINES FÉMININES AVEC ATTRIBUT

#### AFFR.1.1 : Figurines féminines avec sceptre, fuseau ou éventail

##### ◊ AFFR.1.1.1 : FIGURINES ASSISES

#### **CI. ENSÉRUNE (Nissan-lez-Ensérune, Hérault)**

MA Ensérune, sans numéro d'inventaire

H : 7,2

Seule est conservée la moitié supérieure, en bon état, exception faite d'une légère érosion du relief. Pâte beige. Moulage. Traces de peinture rouge.

Représentation d'une divinité assise sur un trône, avec une coiffe arrondie et une frange de cheveux qui apparaît entre le bonnet et le visage. Main gauche levée, paume en avant. Main droite qui tient une sorte de bâton appuyé contre l'épaule. Importation punique.

Nécropole, contexte précis inconnu ; D.S. : IV<sup>e</sup>-III<sup>e</sup> siècles av. J.-C.

A. J. GIRY, *Guide du musée d'Ensérune*, pp. 18-19.



*Cette terre cuite est sans aucun doute de production punique. En effet, plusieurs terres cuites de la même série ont été découvertes à Carthage, provenant aussi bien de quartiers d'habitation, du sanctuaire de Sidi Bou Saïd<sup>1</sup> que des nécropoles puniques. Des parallèles très proches ont été retrouvés dans la nécropole « des Rabs », avec une coiffe conique similaire, la même disposition des mains en signe de bénédiction et un « sceptre » similaire dans la main gauche<sup>2</sup>. Certaines de ces figurines représentent clairement une divinité masculine qui porte une barbe<sup>3</sup>. Dans le cas de la figurine d'Ensérune, nous ne pouvons pas distinguer avec assurance s'il s'agit d'une femme ou d'un jeune dieu imberbe ; nous avons cependant opté pour la première solution. Des terres cuites du même type ont également été retrouvées à Ibiza<sup>4</sup>.*

<sup>1</sup> M.-A. MERLIN, « Statuettes et reliefs en terre cuite découverts à Carthage », p. 181, fig. 2.

<sup>2</sup> Z. CHERIF, *Terres cuites puniques de Tunisie*, p. 62, pl. XX ; A.-L. DELATTRE, *La nécropole des Rabs*, pp. 32-33.

<sup>3</sup> Z. CHERIF, *Terres cuites puniques de Tunisie*, n<sup>os</sup> 162 à 191 du catalogue.

<sup>4</sup> P. SAN NICOLÁS PEDRAZ, *Las terracotas figuradas de la Ibiza púnica*, pl. I.1.

## ◇AFFR.1.1.2 : FIGURINES EN PIED

**C2. AMPURIAS (L'Escala, Gérone)**

MAC Gérone, n° inv. 1002

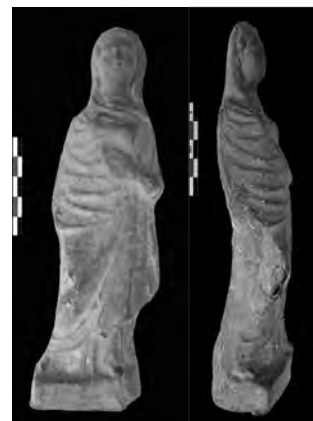
17,8 x 4,8

Figurine en pied, conservée intégralement. Tête cassée puis recollée. Pâte beige avec dégraissants noirs de petit format. Moulage, base ouverte. Sur le revers : trou de cuisson ovale. Nombreuses traces de lissage à l'arrière et sur les côtés. Abondants restes d'engobe blanchâtre. Restes de peinture rouge au niveau de la tête.

Tête voilée et corps recouvert d'une longue tunique plissée. Plinthe de 1,5 cm de hauteur. Main gauche qui tient soit une palmette soit un éventail. Grands yeux en amande. Importation grecque.

Contexte précis inconnu ; D.S. : fin IV<sup>e</sup> - III<sup>e</sup> siècle av. J.-C.

M. BLECH, « Terracotas de Ampurias », p. 98, fig. 1.9.



*Cette figurine appartient au grand groupe des « Tanagras ». Bien qu'aucun parallèle exact n'ait été retrouvé, elle fait immédiatement songer à la « Dame Barre », qui tient également un éventail de la main gauche appuyée contre le buste, et présente le bras droit allongé le long du corps<sup>5</sup>. Les parallèles les plus proches proviennent de Sicile, de Syracuse ou de Morgantina, et sont datés du III<sup>e</sup> siècle av. J.-C.<sup>6</sup>.*

<sup>5</sup> V. JEAMMET (éd.), *Tanagra. Mythe et archéologie*, n° 137 du catalogue.

<sup>6</sup> M. BELL, *The Terracotas*, pp. 51-64.

• INDET.1 : FIGURINES AVEC SCEPTRE, FUSEAU OU ÉVENTAIL DE POSTURE INDÉTERMINÉE

### C3. COIMBRA DEL BARRANCO ANCHO (Jumilla, Murcie)

MAM Jumilla, n° inv. 122 - perdue

Petit fragment de terre cuite qui correspond à l'épaule, au bras gauche et à une partie du buste d'une figurine. Moulage.

Représentation féminine qui porte un voile et un vêtement plissé. Elle tient un fuseau à filer dans sa main gauche dont le petit doigt et l'index sont tendus.

Nécropole « El Poblado », découverte superficielle ; D.A. (site) : IV<sup>e</sup>-III<sup>e</sup> siècles av. J.-C.

PUBLICATION ET DESSIN : J. M. GARCÍA CANO, *Las necrópolis ibéricas de Coimbra del Barranco Ancho*, fig. 165.17.

*Une femme tenant un fuseau est représentée sur le relief perdu de La Albufereta<sup>7</sup>.*



### C4. COIMBRA DEL BARRANCO ANCHO (Jumilla, Murcie)

MAM Jumilla, n° inv. 3631 - perdue

Fragment de figurine dont seul est conservé le bras gauche. Moulage.

Représentation féminine dont le bras est caché par un ample voile présentant une multitude de plis jusqu'au poignet. Elle tient un haut sceptre appuyé entre le bras et la poitrine.

Nécropole « El Poblado », découverte superficielle ; D.A. (site) : IV<sup>e</sup> - début II<sup>e</sup> siècle av. J.-C.

PUBLICATION ET DESSIN : J. M. GARCÍA CANO, *Las necrópolis ibéricas de Coimbra del Barranco Ancho*, p. 275, fig. 164.5.

*Une terre cuite de Cyrénaïque représente une femme dans la même attitude, tenant un sceptre ; elle est conservée au British Museum<sup>8</sup>.*



<sup>7</sup> Tombe « Figueras 100 » ; F. RUBIO GOMIS *La necrópolis ibérica de La Albufereta*, pp. 115-116, fig. 39.

<sup>8</sup> R. HIGGINS, *Greek Terracotas*, p. 387, n° 1459, pl. 199.

## AFFR.1.2 : Figurines féminines avec offrande

◇ AFFR.1.2.1 : FIGURINES ASSISES

**C5. ENSÉRUNE (Nissan-lez-Ensérune, Hérault)**

MAM Ensérune, n° inv. 2000-164

17 x 6,2

Figurine conservée intégralement en quatre morceaux jointifs ; seul manque un petit fragment de la base. Relief assez érodé. Pâte beige, dégraissants fins. Moulage, jointures lissées. Base ouverte, droite sur l'avant et arrondie sur le revers. Aucun traitement de surface.

Figure féminine assise qui porte un diadème sur le front et un chignon bas à l'arrière du crâne. Dans la main droite : objet torsadé posé au niveau de la taille ; dans la main gauche : phiale ombilicale. Pieds posés sur une plinthe. Tunique à manches courtes avec col en V, manteau sur l'épaule gauche qui retombe dans le dos.

Importation de Grande Grèce.

Habitat, contexte précis inconnu ; D.S. : IV<sup>e</sup> siècle av. J.-C.

A. J. GIRY, *Guide du musée d'Ensérune*, p. 10.



◇AFFR.1.2.2 : FIGURINES EN PIED

**C6. AMPURIAS (L'Escala, Gérone)**

MAC Barcelone, n° inv. 837

14,5 x 4,8

Figurine dans un très bon état de conservation. Pâte beige. Réalisation au moyen d'un moule bivalve dont seule la valve d'avant est décorée. Aucun traitement de surface.

Figure féminine debout sur une double plinthe. Longue tunique avec larges plis verticaux et décolleté circulaire, voile sur les épaules qui retombe de chaque côté des bras en un large mouvement de plis arrondis. Cheveux ondulés, retenus par un bandeau, qui encadrent le visage. Elle tient un plateau sur lequel est posé un canard stylisé. Importation de Grande Grèce.

Fouilles de 1916-1920, contexte précis inconnu ; D.S. : 2<sup>e</sup> ½ v<sup>e</sup> siècle av. J.-C.

J. PUIG I CADAFAŁCH, « La colònia grega d'Empúries », p. 706, fig. 545 ;

M. BLECH, « Terracotas de Ampurias », p. 96, fig. 1.5.



*Ce type a été créé au milieu du v<sup>e</sup> siècle av. J.-C. dans un atelier de Grande Grèce, peut-être Syracuse, et s'inspire d'un motif du Péloponnèse.*



**C7. AMPURIAS (L'Escala, Gérone)**

MAC Barcelone, n° inv. 848

16,3 x 7,6

Figurine conservée jusqu'au niveau des genoux. Pâte beige, bien cuite. Très belle qualité de réalisation au moyen d'un moule bivalve dont seule la valve d'avant est décorée. Restes d'engobe blanc.

Figurine féminine avec un *polos* plat. Elle tient contre elle par la main gauche une corbeille de fruits. De sa main droite, elle maintient un porcelet par les pattes antérieures. Manteau attaché sur les épaules, tunique et jupe avec plis verticaux en cascade. Au niveau du front, cheveux représentés au moyen de deux rangées de petites boules ; la chevelure retombe ensuite lâche et raide sur les épaules. Visage dénué d'expression, yeux en amande, bouche charnue. Importation de Grande Grèce.

Contexte précis inconnu, découverte antérieure à 1900 ; D.S. : 2<sup>e</sup> ½ v<sup>e</sup> siècle av. J.-C.

P. BOSCH-GIMPERA, *L'art grec a Catalunya*, fig. 22 ;

M. BLECH, « Terracotas de Ampurias », pp. 95-96, fig. 1.2 ;

P. CABRERA BONET et C. SÁNCHEZ FERNÁNDEZ (éd.), *Los griegos en España*, n° 71, p. 298.



Dans l'étude des offrandes de porcelet de Géla, il faut noter qu'aucun des soixante types ne correspond au porcelet tenu par les pattes antérieures. De plus, l'offrante avec corbeille de fruit n'est représentée que par un seul individu (type 19 de Sguaitamatti)<sup>9</sup>. Nous pouvons donc exclure Géla comme lieu de provenance pour cette terre cuite. À Paestum, ce sont généralement les éphèbes qui tiennent une coupe de fruits. Enfin, il faut noter que le type du porcelet tenu par les pattes antérieures n'est pas antérieur à la seconde moitié du v<sup>e</sup> siècle av. J.-C.<sup>10</sup>.

Les parallèles les plus probants à notre exemplaire proviennent de Granmichele, dans la province de Catane. En effet, la coiffure faite de lignes de boules superposées se retrouve sur un certain nombre de terres cuites de cette région<sup>11</sup>. Ceci laisse supposer que le modèle est originaire de Syracuse. Aucune offrande de porcelet de Sicile n'a été retrouvée dans une tombe ; elles proviennent toutes de sanctuaires<sup>12</sup>.

<sup>9</sup> M. SGUAIMATTI, *L'offrante de porcelet*.

<sup>10</sup> *Ibid.*, pp. 31-32.

<sup>11</sup> A. PAUTASSO, *Terrecotte archaiche e classica*, pl. VI.

<sup>12</sup> M. SGUAIMATTI, *L'offrante de porcelet*, p. 54.

### C8. PUENTE DE NOY (Almuñécar, Grenade)

MAP Grenade

H : 13,8

Figurine conservée dans sa partie supérieure à partir du haut des jambes. Moulage.

Figurine féminine qui tient une corbeille de fruits de la main gauche et soutient son voile à hauteur d'épaule. Longue tunique plissée, serrée au niveau de la poitrine, haut *polos* surmonté d'un voile. Grands yeux en amande, long nez et petite bouche. Cheveux lâchés qui tombent de chaque côté du visage en une masse épaisse. Importation punique.

Nécropole, tombe 33, zone B ; D.A. : 1<sup>re</sup> ½ IV<sup>e</sup> siècle av. J.-C.

PUBLICATION ET DESSIN : F. MOLINA FAJARDO (dir.), *Almuñécar en la Antigüedad*.

*Une figurine de Carthage, appartenant à la même série, est conservée au musée Lavigerie<sup>13</sup>.*



<sup>13</sup> E. LEROUX, *Musée Lavigerie de St Louis de Carthage*, pl. V.5.

## AFFR.1.3 : Figurine féminine avec enfant

◇ AFFR.1.3.1 : FIGURINES ASSISES

**C9. LA ALBUFERETA (Alicante)**

MARQ Alicante, n° inv. NA-6004

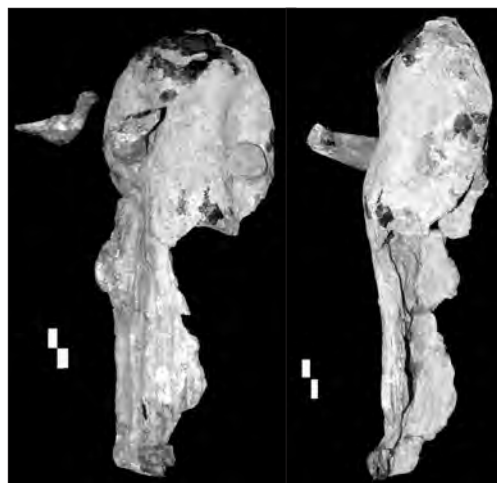
23,4 x 8,6

Figurine acéphale et lacunaire : il manque une partie du vêtement, le bras gauche est cassé. La colombe est séparée de son support et conservée à part. Concrétions d'oxyde métallique et traces de crémation. Pâte marron. Corps moulé puis éléments modelés séparément et rajoutés, comme les bras et la colombe. Zone postérieure lisse et sans ouverture. Restes sporadiques d'engobe crème et de peinture blanche et rouge.

Figure féminine enceinte qui tient une colombe de la main droite. Vêtue d'une jupe plissée sans ceinture. Bras tendus vers l'avant.

Nécropole, fouilles de Lafuente, tombe à incinération L127-A ; D.A. : 1<sup>re</sup> ½ IV<sup>e</sup> siècle av. J.-C.

F. RUBIO GOMIS, *La necrópolis ibérica de La Albufereta*, p. 215, fig. 97.



*Les terres cuites moulées avec des bras rajoutés après démoulage sont fréquentes à Ibiza, en particulier dans la nécropole de Puig des Molins.*

**C10. LA ALBUFERETA (Alicante)**

MARQ Alicante, n° inv. NA-6007

20,5 x 11,5

Figurine conservée en plusieurs fragments jointifs. Base restaurée, buste complètement érodé. Pâte grisâtre en surface, rougeâtre à l'intérieur, avec dégraissants de petit à moyen format. Réalisation au moyen d'un moule bivalve. Revers lisse et plat, avec un trou d'évent circulaire. Restes sporadiques d'engobe blanc.

Représentation d'une femme allaitant, assise sur un trône à haut rebord, avec la tête inclinée vers l'avant. Jupe large et plissée jusqu'aux pieds. Coiffure faite de tresses séparées par une raie au milieu. L'enfant a une main levée qui semble chercher le sein de sa mère.

Nécropole, fouilles de Lafuente, tombe à incinération L127-A ; D.A. : 1<sup>re</sup> ½ iv<sup>e</sup> siècle av. J.-C.

F. RUBIO GOMIS, *La necrópolis ibérica de La Albufereta*, p. 216, fig. 97 ;

M. C. MARÍN CEBALLOS, « ¿Tanit en España? », pl. 13.

PHOTOGRAPHIE : MARQ Alicante.

